

Maisdon

SUR Sèvre

JUILLET
2021

Vignes
et Villages

Toute l'info de votre commune

P 4-8

Les crus communaux



À déguster avec modération



16 Informations
municipales



26 Travaux en cours



40 Associations



66 Ça s'est passé
à Maisdon

DUCHESNE F. MULTISERVICES
Rénovation immobilière

Electricité : Plomberie Carrelage Faïence Aménagement :	Borne de recharge pour véhicule électrique Salle de Bain Revêtement de sols	☎ 06 23 40 16 82 02 40 58 95 98 @ frederic.duc@free.fr RCS 503 202 467 - APE 4321AB ✉ 19 rue des Prés Verts 44690 Maisdon-sur-Sèvre
------------------------------------------------------------------	--------------------------------------------------------------------------------------	----------------------------------------------------------------------------------------------------------------------------------------------------

DEPANNAGE

SARL VIAUD B&D

DÉBROUSSAILLAGE - ÉLAGAGE
Viaud Bruno - Tél. 06 08 60 51 75

TERRASSEMENT - ACTIVITÉS DE TP
Viaud Damien - Tél. 06 88 38 20 64

sarl.viaud.b.d@gmail.com
211 La Févrie - 44690 Maisdon-sur-Sèvre



SARL ROUSSELOT
Tél./Fax : 02 40 33 46 32

Dépannage chaudière gaz
Contrat d'entretien

210 allée des Fruitières - 44690 LA HAYE FOUASSIÈRE
Siret 408 552 545 0027 - NAF 453 F



Fauteuil
Lectilia Branger
06 73 07 57 36
Maisdon sur Sèvre
www.commedans-un-fauteuil.com




GARAGE LAURENT BOSSIS S.A.R.L
AGENT PEUGEOT

VENTE VÉHICULES NEUFS ET OCCASIONS MULTIMARQUES
MÉCANIQUE - CARROSSERIE - PEINTURE
PIÈCES DÉTACHÉES
DÉPANNAGE - REMORQUAGE
Atelier ouvert 6 jours sur 7

ZA La Basse Poterie
12, rue du Bois Simon
44690 CHÂTEAU-THÉBAUD
garage.laurentbossis@orange.fr

PEUGEOT
Tél. 02 40 06 50 79



Artisan Carreleur
DAVY-REZEAU FR

E.I.R.L. DAVY REZEAU
8 rue de l'Industrie - 44140 LA PLANCHE

Tél. : 06 87 75 92 31
Mail : secretariat@davy-rezeau.fr



Publi clubs
Marquez les esprits

- ▼ SIGNALÉTIQUE
- ▼ IMPRIMERIE
- ▼ TEXTILE
- ▼ OBJETS

PROFSSIONNELS
ASSOCIATIONS
COLLECTIVITÉS
PARTICULIERS

☎ 02 28 21 57 42 ✉ contact@publi-clubs.com
📍 P.A. Tabari - 10 rue des Rosiers - 44190 CLISSON

Intermarché

Gaz Laverie 24/24 Location véhicules Carburant 24/24 E-commerce Distributeur billets

Journées continues :
Du lundi au samedi de 9h à 19h30

À AIGREFEUILLE :
Développement photos / Photomaton / Photocopie / Pressing

Rue du Friche Audouin - 44140 AIGREFEUILLE-SUR-MAINE
Tél. 02 40 33 52 31

Tous TAXIS VAL-SÈVRE

Taxis
Vincent : 06 71 61 29 80
Sébastien : 06 20 35 88 00

7j/7 Taxis conventionnés par l'assurance maladie

Transports médicaux - hospitalisations
Transports privés / professionnels

LJT Bois

Agencement - Menuiserie
Fabrication et Pose sur Mesure

Jérôme THIBAUD - 06 72 27 64 85

Agencement Menuiserie

Cuisine - Salle de Bains Intérieur & Extérieur
Dressing - Placard... Terrasse - Parquet - Verrière...

2a la Bretonnière - 44690 MAISON SUR SÈVRE
ljtbois@gmail.com

ÉDITO DU MAIRE



Déjà 15 mois de vie municipale pour cette nouvelle équipe, 15 mois marqués par le confinement et l'espoir de retrouver rapidement la liberté d'aller et de venir. Cette période a été une mise à l'épreuve pour les uns et les autres, les entreprises, les services municipaux, les associations. Toutes et tous ont dû faire face à une complexification ou à une mise en jachère de leurs activités. Merci pour la volonté avec laquelle les uns et les autres se sont adaptés aux dispositions réglementaires mises en place par la Préfecture de Loire Atlantique.

Le retour à un fonctionnement qualifié de « normal » s'est amorcé au mois de Juin. Il se poursuivra durant la période estivale pour espérer une rentrée sereine en septembre prochain. Tous prêts pour un démarrage attendu.

Remerciements à la commission municipale « communication » pour avoir développé une information couronnée par la réalisation de ce magnifique bulletin

qui manifeste l'énergie déployée dans notre commune.

Que s'est-il passé ? Nos viticulteurs frappés par le gel printanier paient un lourd tribut. Ils s'organisent pour faire face dans les années à venir à de tels désordres météorologiques.

Une CUMA est en constitution pour acquérir des tours « antigel ».

La porte de chacune des exploitations viticoles reste ouverte pour déguster, acheter les « Muscadet » élevés sur la Commune de MAISDON Sur Sèvre qui a l'avantage de produire trois crus communaux mis en relief dans cette publication : le « Monnières, Saint Fiacre », « le Château Thébaud » et le « Clisson ». Je ne puis que vous exhorter à devenir les ambassadeurs de notre fierté communale à savoir ses excellents millésimes de Muscadet.

Que s'est-il passé ? La zone artisanale des Fromentaux s'est agrandie grâce au concours de la Communauté d'Agglomération, qui détient les compétences économiques sur les seize communes.

Plusieurs entreprises ont retenu les terrains rendus disponibles par un aménagement de qualité. Il va falloir envisager rapidement quelques acquisitions foncières pour agrandir le parc d'entreprises.

Dans le même temps la commune a acquis l'ancien bâtiment « Terrena – LVVD » pour accueillir des activités commerciales de proximité. Concomitamment nous espérons la réouverture de l'enseigne VIVECO et nous déployons tout notre savoir-faire à aménager l'étage de la maison Place des Tilleuls pour recevoir le cabinet d'un expert-comptable et l'ancien bureau de Poste pour un commerce de proximité.

Notre commune s'inscrit dans des dispositifs plus vastes avec Clisson Sèvre et Maine Agglo et le Département à la recherche de financements. Une opération « Cœur de bourg » élargit notre propos. Cette étude programmatrice sera présentée en réunion publique à l'automne prochain et précisera le calendrier des priorités sur les cinq années du mandat à venir. Vous serez tous conviés à partager vos interrogations et vos points de vue sur les évolutions de l'espace communal.

Enfin notre belle commune, bien équipée mérite d'être parcourue à pieds, à vélo en sécurité, elle se doit d'être respectée dans toutes ses composantes. 2 sentiers pédestres balisés la traversent, un circuit vélo pointe son nez. Les élus de la commission « schéma vélo » planifient l'itinéraire qui fera partie des priorités du mandat. Les enjeux environnementaux et paysagers sont primordiaux. Ils sont l'affaire de tous.

L'équipe municipale (élus et personnels municipaux) est à pied d'œuvre pour réussir ensemble le « bien vivre et le bon vivre » chers aux Maisdonnaises et aux Maisdonnais.

Aymar RIVALLIN

Maire de MAISDON SUR SÈVRE

Édito du maire	Page 1	Informations diverses	Pages 28-39
Événement	Page 3	Associations	Pages 40-64
Zoom	Pages 4-8	Balade dans le vignoble	Page 65
Compte-rendus Conseils Municipaux	Pages 9-15	Ça s'est passé à Maisdon	Pages 66-67
Informations municipales	Pages 16-25		
Travaux à venir	Pages 26-27		



Suivez le guide !

Départ de Pont-Caffino ou de la salle municipale dans le bourg.

- 1 Du parking de Pont-Caffino, remontez la route sur 50 m et prenez à droite le chemin en sous-bois. Tournez à gauche et poursuivez tout droit vers le hameau de Saint-Georges. Prenez la route à gauche et saluez à droite devant la 1^{re} maison et poursuivez jusqu'à la Hale-Trois-Sous. Prenez à droite et à gauche la route entre les maisons puis le chemin de vigne. Suivez-le à droite et tournez à gauche vers la Gueslais.
- 2 Traversez la D 59 et poursuivez le long des vignes pour rejoindre la route vers la Moraudière. Tournez à gauche au niveau de la halle, rejoignez le Pépalière, traversez le village, tournez à droite dans les vignes puis à gauche le chemin dans un bois. Sortez dans le village de la Hallopière, traversez-le puis tournez à gauche dans les vignes vers le moulin.
- 3 Suivez le chemin puis bifurquez à gauche. Traversez la D 76 pour longer le moulin. Rejoignez le chemin en sous bois, puis à droite sur la route pour rejoindre la cale de la Bidrhe. Suivez le sentier en bord de Sevre jusqu'au Quez Joubert.
- 4 Remontez tout de suite à gauche dans le village pour rejoindre la route et bifurquez à gauche dans les vignes. Retrouvez la route et suivez-la sur 100 mètres puis tournez à droite après le bois. Tournez à gauche puis cheminez dans les vignes en suivant le balisage au sol pour rejoindre la D 59 et la traverser à nouveau à la Gueslais. Retrouvez le point de départ en empruntant le même chemin qu'à l'aller.

Au fil du parcours

1a Base de loisirs de Pont-Caffino : surplombée d'un côté par un rocher granitique et de l'autre par des falaises abruptes, la vallée de la Mayenne offre ici un écrin de verdure idéal pour la détente (pêche-écologie, aire de jeux...) et les activités de loisirs (vélo, escalada, canoë...). **Tél. 02 40 06 54 07**

1b Le Quez Joubert : ancien site portuaire avec une architecture typique des villages vigneronnes des bords de Sevre où l'on peut encore admirer des constructions traditionnelles en pierres sèches sur plusieurs niveaux avec escalier extérieur. Sur place, ponton d'accès à la Sevre.



Malesdon-sur-Sevre
Pont-Caffino
Point GPS (DD) 47.1255N / 1.41588 W
Point GPS (UTM) 30 E 650150, N 5220284



BALISAGE

FFRANCE

LÉGENDE

- Circuit sur route
- Circuit sur chemin
- Plan à cours d'eau
- Forêt & bois
- Zone urbaine
- Vignes

- Départ
- Parking
- Aire de pépalière
- Point de vue
- Site touristique / patrimonial

→ Pratiques autorisées



20/30

→ Période de praticabilité

→ Accessibilité toute l'année
Zones inaccessibles en période de crues

- Départ
- Parking
- Aire de pépalière
- Point de vue
- Site touristique / patrimonial

EXUVIE

Communiqué de presse



EXUVIE

CINÉ-SPECTACLE ITINÉRANT AU FIL DE LA SÈVRE NANTAISE

Du 6 au 18 juillet 2021, le spectacle Exuvie fera étape dans 12 communes au fil de l'eau, le long de la Sèvre Nantaise. Une tournée itinérante au pas de l'Homme, de la source dans les Deux-Sèvres jusqu'à l'embouchure à Nantes. Parcourir chaque jour une quinzaine de kilomètres sur les chemins, découvrir des lieux naturels et patrimoniaux, dormir chez l'habitant, partager un repas à l'improviste... et le soir, jouer en plein air, à la nuit tombée !



LES CRUS COMMUNAUX

Les crus du Muscadet vous connaissez ?

Les crus communaux du Muscadet représentent le haut de gamme en matière de vins du vignoble de Nantes. L'appellation du Muscadet compte aujourd'hui 7 crus reconnus et 3 autres sont en cours de reconnaissance. Nous avons la chance, sur la commune de Maisdon Sur Sèvre, de disposer de 3 terroirs différents permettant l'élaboration de cru communaux. Comme vous pourrez le voir sur cette carte, au sud de la commune de Maisdon sur Sèvre, les vignerons qui le souhaitent pourront y produire le cru Clisson, le long de la Maine mais cette fois-ci à l'ouest c'est le cru Château-Thébaud et pour le cru Monnières Saint Fiacre, les grappes proviendront des parcelles versant vers la Sèvre.

Les crus c'est quoi ?

Depuis de nombreuses années les vignerons ont travaillé ensemble pour l'émergence de ces grands vins de qualité. L'élaboration de cahier des charges propre à chaque cru a permis en 2011 la reconnaissance officielle par l'INAO* du cru : Clisson et à l'automne 2019 des crus : Monnières Saint Fiacre et Château-Thébaud.

* INAO : Institut National des Appellations protégées

Des particularités ?

Les Muscadets sont tous issus d'un seul cépage le Melon B. Pour les crus c'est le même cépage. Peut-être avez-vous eu l'occasion, lors de la foire, de goûter l'un des crus produit sur la commune et que vous vous êtes demandé pourquoi cette différence gustative avec les muscadets Sèvre et Maine sur Lie ? Les crus comme le Clisson, Monnières Saint Fiacre et Château-Thébaud ont des cahiers des charges différents des Muscadet Sèvre et Maine sur lie. Les vins de ces crus sont issus entre autres d'un élevage sur lie prolongé de 24 mois minimum, avec un faible rendement et surtout ils expriment le sous-sol de leurs grands terroirs.

Et donc le terroir et les vins ?

Les vignes qui produisent du **Château-Thébaud** se situent sur un sous-sol de granodiorite (granite calco-alcalin) plus facilement nommé « granite de Château-Thébaud » et de gneiss issus de ce granite. En surface nous pouvons observer un sol parfois pierreux mais plus généralement sableux et peu profond. Sur notre commune, les vignes qui produisent ce cru sont situés rive droite de la Maine au-dessus des coteaux entre le village des Sauzes et Pont Caffino. Les vins de Château-Thébaud révèlent des nuances olfactives qui évoquent les végétaux aromatiques comme le fenouil ou la réglisse, les épices tel l'anis. En bouche ils sont équilibrés, tendus avec beaucoup de finesse et des finales légèrement salines. Ces vins demandent du temps pour développer leurs qualités, ils exigent donc des élevages prolongés sur lie, souvent de 36 à 48 mois.

Le cru **Monnières Saint Fiacre** est lui, situé au nord de la commune sur le versant donnant sur la Sèvre, il est une succession de coteaux, de collines, de buttes... dont nous pouvons bien nous rendre compte quand notre regard porte sur Saint Fiacre, depuis le secteur du Moulin de la Gustais. Sur ce terroir où le gneiss est dominant la vigne y développe son système racinaire dans un sol à la texture plutôt fine et limono-sableux. Les vins du cru Monnières Saint Fiacre auront un profil différent du cru Château-Thébaud avec des notes plus charnues et une texture plus crémeuse. Les notes aromatiques y seront aussi plus exotiques.

Le cru **Clisson** quant à lui est produit sur la commune de Maisdon sur Sèvre entre les villages de la Bordelière et la Pépière. Le sol y est beaucoup plus pauvre et drainant que sur les lieux produisant les crus Château-Thébaud et Monnières Saint Fiacre. La roche mère d'où proviennent les grappes du Clisson a pour nom « granite de Clisson ». Le cru Clisson sera le plus généreux et le plus puissant des crus de la commune avec généralement des degrés plus élevés. Vous pourrez trouver dans ce cru des arômes de fruits mûrs, de coing et de miel.

Petit Conseil :

Comme tous les grands vins blancs, il serait dommage de boire les crus tout juste sortis du réfrigérateur. Les crus du Muscadet, qu'ils soient fins ou puissants offrent toujours une complexité, qu'une température trop froide viendrait à masquer. Il est donc préférable de les retirer une heure avant de les servir, afin de les déguster à une température moyenne de 13°C.



© Valéry Joncheray

LES CRUS COMMUNAUX (SUITE)

LES CRUS SUR LE TERRITOIRE DU MUSCADET

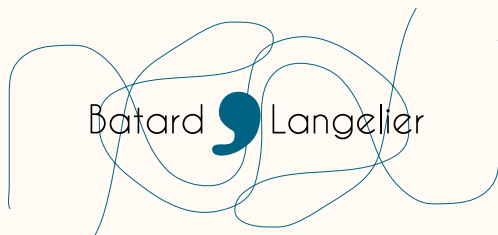


Domaine Batard Langelier

Le domaine Batard Langelier situé au village de la Bigotière cultive ses vignes aux quatre coins de la commune.

Maisdon sur Sèvre est riche de part la diversité de ses terroirs, le domaine propose **2 crus du Muscadet** :

- le cru **Monnières Saint Fiacre**, aux abords du Moulin de la Gustais avec une vue dégagée sur le vignoble et, à l'horizon la ville de Nantes,
- le cru **Château-Thébaud** au lieu-dit "la Bonne" situé non loin de la falaise de Pont Caffino : point de vue idéal pour admirer le belvédère d'Emmanuel Ritz.



Vignerons récoltants - Vins du val de Loire
26, la Bigotière 44690 maisdon-sur-Sèvre



Contact

DOMAINE BATARD LANGELIER

26 La Bigotière 44690 Maisdon sur Sèvre

Tél : 02 40 06 67 02

Mail : domaine.batard.langelier@gmail.com

LES CRUS COMMUNAUX (SUITE)

Domaine Château d'Amour

Le domaine Château d'Amour situé dans le village de la Grenaudière sur les Coteaux de la Maine, produit un cru **Clisson** riche et gras sur le fruit blanc, et c'est avec plaisir que nous vous le ferons découvrir.



Contact

VIGNOBLE CHÂTEAU D'AMOUR

La Grenaudière 44690 Maisdon sur Sèvre

Tél : 02 40 03 85 13 ou 06 83 85 27 23

Mail : brochardhugues@wanadoo.fr



Domaine de la Pépière

Le Domaine de la Pépière situé dans le village de la Pépière produit **les 3 crus communaux** présents sur la commune. Nos vignes pour l'élaboration du cru **Clisson** sont situées au-dessus du village, vignes que vous pourriez voir lors d'une randonnée du circuit Soif de nature.



Contact

DOMAINE DE LA PÉPIÈRE

36 La Pépière 44690 Maisdon sur Sèvre

Tél : 09 62 33 15 03

Site : www.domainedelapepiere.com

Domaine Girard

Le Domaine Girard, situé dans le village de la Rebourgère, produit le cru **Monnières-Saint Fiacre**. Nos vignes pour ce cru sont situées sur le coteau au-dessus de la Rebourgère, sur la route qui mène à la Clavelière. Ce coteau, au sol filtrant, a la particularité de faire des vins avec un grand potentiel de garde.



Contact

DOMAINE GIRARD

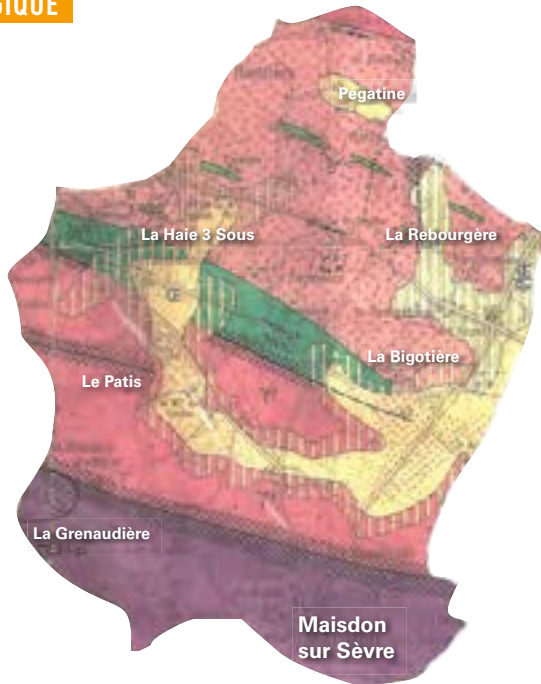
17 La Rebourgère 44690 Maisdon sur Sèvre

Tél : 02 40 54 60 75





Mail : earlgirard@wanadoo.fr

LES CRUS COMMUNAUX (SUITE)

CARTE GÉOLOGIQUE



Carte géologique

-  (granit de Clisson) granite porphyroïde à deux micas de Clisson
-  (granit de Château-Thébaud) granite à biotite et hornblende écrasé
-  granit coronitique de l'Inlière
-  (le gneiss de Monnières Saint Fiacre) Gneiss à deux micas et grenat

Domaine de la Bretonnière

Le domaine de la Bretonnière se situe au-dessus de Pont-Caffino dans le village de la Bretonnière. Il produit aujourd'hui, les 3 crus présents sur la commune de Maisdon sur Sèvre. Notre Parcelle de cru **Château-Thébaud** se situe en face du Belvédère surplombant la Maine.




Contact

DOMAINE DE LA BRETONNIÈRE

324 Bis La Bretonnière 44690 Maisdon sur Sèvre
Tél : 02 40 54 83 91
Mail : cormerais.bertrand@orange.fr

Domaine Henri Poiron et Fils

Le Domaine Henri Poiron et Fils, situé aux Quatre Routes, produit le Cru communal **Monnières - Saint Fiacre**, cultivé à Maisdon sur Sèvre sur un sol de gneiss, ce Muscadet à la fois ample, élégant et fruité est élevé 24 mois dans la cave afin d'y développer la matière et les caractéristiques qui en font un grand vin de garde.



Contact

DOMAINE HENRI POIRON ET FILS

Les Quatre Routes 44690 Maisdon sur Sèvre
Tél : 02 40 54 60 58
Mail : contact@poironhenri.com

LES CRUS COMMUNAUX (SUITE)

Domaine Haute Févrie

Quels crus produisez-vous ?

Château-Thébaud et Monnières – Saint Fiacre

Le Domaine Haute Févrie situé à La Févrie, sur les bords de Sèvre vous propose 2 crus communaux. Vous pourrez apprécier les paysages, les terroirs et nos vignes sur la randonnée "Entre vignes et rivières" pour le **Monnières – Saint Fiacre** et sur la randonnée "Circuit Soif de nature" pour le **Château-Thébaud**.



Contact

DOMAINE HAUTE FÉVRIE

109 La Févrie 44690 Maisdon sur Sèvre

Tél : 02 40 36 94 08

Mail : haute-fevrie@orange.fr

Domaine Ollivier Frères

Le Vignoble Ollivier Frères, dirigé par Guy & Jean-Luc, est situé sur le Village de la Grenaudière, nos vignes sont situées sur les coteaux exposés sud de la Maine, c'est ici que nous produisons le cru **Clisson**, issu de nos meilleures vignes. Vous pourrez les découvrir ainsi que notre domaine en suivant le sentier pédestre Soif de nature.



Contact

LE VIGNOBLE OLLIVIER FRÈRES

La Grenaudière 44690 Maisdon sur Sèvre

Tél : 02 28 01 07 07

Mail : muscadet@vignobleollivier.eu

CONSEIL MUNICIPAL DU 10 SEPTEMBRE 2020

PRÉSENTATION DE LA PROGRAMMATION CULTURELLE DU QUATRAIN

Une présentation de la programmation culturelle de la saison 2020/2021 de salle de spectacle du Quatrain est faite aux élus par le Directeur, avec la diffusion d'extraits de spectacles et la remise du livret de la nouvelle saison.



DÉLÉGATIONS CONSENTIES AU MAIRE PAR LE CONSEIL MUNICIPAL – MODIFICATIF À LA DÉLIBÉRATION DU 2 JUIN 2020

Le Conseil Municipal modifie l'article n°4 de la délibération du 2 juin 2020 concernant les délégations consenties au Maire et notamment les décisions concernant la préparation, la passation, l'exécution et le règlement des marchés et des accords-cadres qui n'entraînent pas une augmentation du montant du contrat initial supérieure à 5 %, lorsque les crédits sont inscrits au budget.

CCID DÉSIGNATION DE LA LISTE DES COMMISSAIRES PROPOSÉE POUR LA COMMISSION COMMUNALE DES IMPÔTS DIRECTS

Le Conseil Municipal approuve la liste de proposition de 16 noms pour les commissaires titulaires et de 16 noms pour les commissaires suppléants, en vue de la constitution de la Commission Communale des Impôts Directs composée au final de 16 membres.

CIID – DÉSIGNATION DES CANDIDATS POUR LA LISTE DE CLISSON SÈVRE ET MAINE AGGLO

Le Conseil Municipal propose les 2 candidats suivants pour figurer sur la liste de noms, en vue de la constitution de la Commission Intercommunale des Impôts Directs de la Communauté d'agglomération Clisson, Sèvre et Maine : Nathalie BRANGER (membre titulaire) et Guillaume HAULBERT (membre suppléant).

ANNÉE 2020 – APPEL DE FONDS FSL (FONDS DE SOLIDARITÉ POUR LE LOGEMENT)

Le Conseil Municipal fixe le montant de la participation communale au titre du FSL 2020 à 291,92 € (montant identique depuis 2008), auprès du Conseil Départemental de Loire-Atlantique.

DEMANDE DE SUBVENTION AU CONSEIL DÉPARTEMENTAL

- TRAVAUX DE VOIRIE

Le Conseil Municipal arrête le projet d'aménagement et de mise en sécurité de la rue des Garennes estimé à 233 825 € HT et sollicite une subvention auprès du Conseil Départemental de Loire-Atlantique.

BUDGET - FINANCES – PROSPECTIVE	1 titulaire : N. BRANGER, 1 suppléant : G. HAULBERT
DÉVELOPPEMENT ÉCONOMIQUE	1 titulaire : S. SOURISSEAU, 1 suppléant : R. PASQUINI
TOURISME CULTURE	1 titulaire : A. RIVALLIN, 1 suppléant : AR. CHOUPEAU
URBANISME ET HABITAT	1 titulaire : JN. DUGAST, 1 suppléant : JL. SALÉ
VOIRIE ET PATRIMOINE COMMUNAUTAIRES	1 titulaire : JN. DUGAST, 1 suppléant : T. ERRARD
TRANSPORTS ET MOBILITÉS	1 titulaire : JN. DUGAST, 1 suppléant : N. BRANGER
GESTION DES DÉCHETS	1 titulaire : C. HERVE, 1 suppléant : S. AUBIN
CYCLE DE L'EAU	1 titulaire : J. MACE, 1 suppléant : R. PASQUINI
SUVI PCAET – TRANSITION ÉNERGÉTIQUE	1 titulaire : J. MACE, 1 suppléant : JN. DUGAST
ÉQUIPEMENTS AQUATIQUES	1 titulaire : D. SOULARD, 1 suppléant : R. PASQUINI
JEUNESSE – INTERGÉNÉRATIONNEL	1 titulaire : C. BRANGER, 1 suppléant : E. RENAUD
PETITE ENFANCE – ENFANCE	1 titulaire : N. BRANGER, 1 suppléant : A. HUET

PROJET CULTUREL AVEC D'OUVRIR L'HORIZON – LES PANIERS ARTISTIQUES

Le Conseil Municipal approuve le projet culturel de proposer deux paniers artistiques le dimanche 6 septembre à Pont Caffino, avec le collectif « Ouvrir l'horizon », de 2 000 € HT.

DÉSIGNATION DU REPRÉSENTANT À LOIRE-ATLANTIQUE DÉVELOPPEMENT SPL (SOCIÉTÉ PUBLIQUE LOCALE)

Le Conseil Municipal approuve la désignation de M. Aymar RIVALLIN en tant que représentant de la commune auprès de Loire-Atlantique Développement SPL.

DÉSIGNATION DES DÉLÉGUÉS DANS LES COMMISSIONS THÉMATIQUES INTERCOMMUNALES À CLISSON SÈVRE ET MAINE AGGLO

Le Conseil Municipal approuve la désignation des représentants à Clisson Sèvre et Maine Agglo dans les différentes commissions thématiques.

CONSEIL MUNICIPAL DU 8 OCTOBRE 2020

APPROBATION DU RÈGLEMENT INTÉRIEUR

Le Conseil Municipal approuve le règlement intérieur de fonctionnement, à savoir : l'organisation et la préparation des Conseils Municipaux, le déroulement des séances, la police intérieure de la salle du conseil et le fonctionnement du bureau municipal et les commissions.

FORMATION DES ÉLUS – ENVELOPPE BUDGÉTAIRE

Le Conseil Municipal adopte le principe d'allouer dans le cadre de la préparation du budget une enveloppe budgétaire annuelle à la formation des élus municipaux d'un montant égal à 3 % du montant des indemnités des élus.

MODIFICATION DU TABLEAU DES EFFECTIFS DU PERSONNEL COMMUNAL AU 08/10/2020

Le Conseil Municipal approuve la modification des effectifs du personnel communal suite à un départ en retraite, une augmentation d'un temps de travail et le basculement d'un agent dans un autre budget.

CONVENTION DE MISE À DISPOSITION – ARM – ANNÉE 2020

Le Conseil Municipal approuve la convention de mise à disposition pour la période du 1^{er} septembre au 31 décembre 2020 d'un agent pour la restauration scolaire du mercredi midi, au profit de l'ARM gestionnaire du centre de loisirs.

CONTRAT GROUPE ASSURANCE STATUTAIRE

Le Conseil Municipal décide d'adhérer au contrat d'assurance statuaire proposé par le Centre de Gestion de Loire-Atlantique suite à une consultation groupée, avec AXA France Vie.

CONVENTION CENTRE DE SOINS – PODOLOGUE ET COMMUNE

Le Conseil Municipal fixe à 123 € la compensation financière de la commune versée à Mme Giorgia CARBOGNANI, et autorise Monsieur le Maire à signer la convention avec le Centre de Soins de Aigrefeuille-sur-Maine et Mme Giorgia CARBOGNANI.

OPPOSITION AU TRANSFERT DE LA COMPÉTENCE EN MATIÈRE DE PLAN LOCAL D'URBANISME A LA COMMUNAUTÉ D'AGGLOMÉRATION DE CLISSON SÈVRE ET MAINE AGGLO

Le Conseil Municipal décide de s'opposer au transfert de la compétence en matière de plan local d'urbanisme à la Communauté d'agglomération de Clisson, Sèvre et Maine Agglo au 1^{er} janvier 2021.

CONTRÔLE PÉRIODIQUE DE LA SÉCURITÉ DES BÂTIMENTS ET ÉQUIPEMENTS PUBLICS – APPROBATION DE LA CONVENTION CONSTITUTIVE DE GROUPEMENT DE COMMANDES

Le Conseil Municipal approuve le groupement de commandes entre la Communauté d'agglomération Clisson Sèvre et Maine et certaines de ses communes membres mentionnées dans le projet de convention constitutive, pour le contrôle de la sécurité des bâtiments et équipements publics.

COMPÉTENCE ASSAINISSEMENT AGGLO – CONVENTION DE MISE À DISPOSITION DES BIENS

Le Conseil Municipal approuve le projet de convention « Procès – verbal de mise à disposition des biens de la commune de Maisdon-sur-Sèvre à Clisson Sèvre Maine Agglo, en ce qui concerne la compétence assainissement : canalisations, regards, postes de refoulement, les stations d'épuration ».

DÉSIGNATION DES MEMBRES DE COMMISSIONS À CLISSON SÈVRE ET MAINE AGGLO

Le Conseil Municipal valide les désignations suivantes :

COMMISSION INTERCOMMUNALE DE L'ACCESSIBILITÉ
1 titulaire : G. HAULBERT, 1 suppléant : R. PASQUINI
CONSEIL D'EXPLOITATION RÉGIE TRANSPORTS
1 titulaire : V. MERIEAU, 1 suppléant : JN. DUGAST
COMMISSION TRANSPORTS ET MOBILITÉS
1 titulaire : JN. DUGAST, 1 suppléant : V. MERIEAU



Équipe municipale 2020-2026

CONSEIL MUNICIPAL DU 19 NOVEMBRE 2020

PRÉSENTATION DES ÉTUDES PRÉ-OPÉRATIONNELLES DE L'ALOUETTE 2 PAR LAD-SELA ET DU PORTAGE FINANCIER PAR L'AFLA

Le Conseil Municipal prend connaissance des pré-études opérationnelles du quartier de l'Alouette 2 par LAD-SELA et autorise M. le Maire à signer les compromis de vente avec les propriétaires fonciers et décide de confier le portage foncier à l'Agence Foncière de Loire-Atlantique pour le financement de ces acquisitions.

PRÉSENTATION DE L'AVANT-PROJET D'AMÉNAGEMENT DE LA RUE DES GARENNES

Le Conseil Municipal valide l'avant-projet d'aménagement de la rue des Garennes, estimé à 255 289 € HT et sollicite une subvention auprès du Conseil Départemental au titre du plan de relance de la voirie communale.

MODIFICATION DU PLU

Le Conseil Municipal décide de confier au cabinet SCE la modification du PLU pour transformer une partie de la Zone UL, rue de la Maine en zone UE afin de correspondre à l'activité économique de ce secteur.

APPROBATION DU RAPPORT 2020 DE LA COMMISSION LOCALE D'ÉVALUATION DES TRANSFERTS DE CHARGE

Le Conseil Municipal n'approuve pas les conclusions et le rapport 2020 de la Commission locale d'évaluation des transferts de charges, annexé ci-joint. Le conseil municipal demande que le mode de calcul des attributions de compensation soit revu en 2021, en attendant que soient neutralisées les attributions de compensations « négatives » à zéro.

RAPPORT D'ACTIVITÉS 2019 SERVICE ENVIRONNEMENT

Le Conseil Municipal prend acte du rapport 2019 sur le prix et la qualité du service d'élimination des déchets, qui sera mis à la disposition du public pendant au moins un mois,

ATLANTIC'EAU RAPPORT ANNUEL SUR LE PRIX ET LA QUALITÉ DE L'EAU POTABLE

Le Conseil Municipal prend connaissance du rapport 2019 sur le prix et la qualité du service d'eau potable du Syndicat Atlantic'Eau.

CLÔTURE DE LA ZAC DE BONNE FONTAINE

Le Conseil Municipal approuve la suppression de la ZAC de Bonne Fontaine conformément à l'article R311-12 du Code de l'urbanisme, conformément au rapport de présentation exposant les motifs de suppression de la ZAC : toutes les constructions d'habitations principales sont construites et terminées, il n'y a plus de construction d'habitation de prévue. L'ensemble des réseaux et voiries ont été réalisés et sont achevés.

TERRES EN VIE – DEMANDE DE SUBVENTIONS

Le Conseil Municipal décide d'allouer à Terres en vie les subventions suivantes : 3 080 €, au titre de la convention pour la remise en état de parcelles, 200 € pour l'opération Le Vignoble à la patate ».

MODIFICATION DES TARIFS DU CIMETIÈRE

Le Conseil Municipal fixe les tarifs du cimetière suivants :

Lieu inhumation / Prestations	Participation installation de départ	Concession 15 ans	Concession 30 ans	Concession 50 ans
Caveau neuf	1500 €	160 €	300 €	500 €
Cloisement + kit 2 ^{ème} inhumation caveau neuf	200 €			
Cavurne (neuf)	450 €	160 €	300 €	
Case colobarium	500 €	300 €	600 €	
Jardin du souvenir	40 €			
Taxe d'inhumation	40 €			
Creusement de fosse	60 €			
Vacation	25 €			



AJOUT TARIF AU RESTAURANT MUNICIPAL – MODIFICATION TARIFS ENCARTS BULLETIN MUNICIPAL

Le Conseil Municipal vote un tarif de fin de repas au restaurant scolaire à 2 € pour la consommation des plats non servis aux enfants et vote les tarifs suivants pour la communication :

Offre groupée (tarif annuel) :

- Encarts simples Guide pratique et Bulletin municipal 139 €
- Encarts doubles Guide pratique et Bulletin municipal 240 €

Offre simple :

- Encart simple : Guide pratique 77 €, Bulletin municipal 87 €
- Encart double : Guide pratique 123 €, Bulletin municipal 159 €
- Encart page entière : 690 €.

CONSEIL MUNICIPAL DU 17 DÉCEMBRE 2020

PRÉSENTATION DU SCHÉMA DE COHÉRENCE TERRITORIALE DU PAYS DU VIGNOBLE NANTAIS

Le Conseil Municipal prend connaissance du Schéma de Cohérence Territoriale du Pays du Vignoble Nantais.

DÉCISIONS MODIFICATIVES N°1 BUDGET COMMUNE – ADMISSION EN NON-VALEUR

Le Conseil Municipal approuve les virements de crédits nécessaires dans le budget 2020 de la commune et admet en non-valeur des titres de recettes de 2014 et 2016 pour montant total de 120,39 €.

MODIFICATION DU RÉGIME INDEMNITAIRE DES ÉLUS

Le Conseil Municipal décide de désigner M. Jean-Luc SALÉ en tant que conseiller municipal délégué aux affaires sociales, en remplacement temporaire de Mme Isabelle NAUDOT.

SUBVENTION 2021 A L'ASSOCIATION MARMAIL – MICRO-CRÈCHE LES P'TITS BOUCHONS

Le Conseil Municipal approuve la convention 2021 avec l'association MARMAIL gestionnaire de la micro-crèche « Les P'tits Bouchons » d'un montant de 40 680 €, soit 2 € pour 20 340 heures prévisionnelles de fréquentation.

CONVENTION DE MISE À DISPOSITION - ARM

Le Conseil Municipal approuve les conditions de la convention de mise à disposition du personnel communal, auprès de l'Animation Rurale de la Maine pour assurer la restauration, la direction et l'animation du centre de loisirs de Maisdon sur Sèvre, pour la période de 2021 à 2023.

DEMANDE DE SUBVENTION ASSOCIATION

Le Conseil Municipal décide d'allouer une subvention de 2 000 € à l'association La Caravigne pour démarrer ce projet d'animation et de redynamisation des villages de Maisdon, avec un versement en deux fois (janvier puis juin 2021).



ÉVOLUTION DE LA COMMUNICATION COMMUNALE

Le Conseil Municipal prend note des évolutions dans la diffusion des informations municipales, à savoir :

- Un seul bulletin municipal annuel calé sur le calendrier scolaire,
- Un bulletin trimestriel sous un format papier de 4 pages avec les rubriques suivantes : édito du Maire, brèves du conseil, travaux de voirie, info urbanisme, commerces, vos démarches administratives, vie associative, sports loisirs, état-civil, quizz photo, agenda, histoire patrimoine et anecdotes sur Mardi-Gras.
- Le guide pratique restera diffusé en début d'année comme dans le passé,
- Un site internet sera créé, dans un premier temps avec l'appui d'un stagiaire et ensuite avec la collaboration d'un graphiste web pour la réalisation du visuel et la mise en ligne.

REVITALISATION CENTRE-BOURG – ÉTUDE CAUE

Le Conseil Municipal décide de réaliser une étude de requalification urbaine du centre-bourg en collaboration avec le CAUE, pour alimenter la réflexion globale des futurs projets, des évolutions commerciales et optimiser l'obtention de subventions des partenaires, notamment pour le projet de réaménagement de la salle municipale.

ATTRIBUTION DE BONS REPAS AUX AÎNÉS

Le Conseil Municipal est favorable à l'attribution d'un bon repas de 24 € aux aînés de plus de 75 ans à Maisdon La Table ou à un colis gourmand pour les résidents des maisons de retraite.

FONCIER – CESSIION À LA COMMUNE D'UN CHEMIN PRIVÉ À L'ALOUETTE

Le Conseil Municipal accepte la cession à la commune, à titre gratuite de parcelles à l'Alouette correspondant à un chemin privé desservant tout un secteur d'habitations, des consorts DOUILLARD Roland et Karim, de M. et Mme DOUILLARD Roland, de Mme LEROY Jeannine, de M. DOUILLARD Jean-François et de M. LEROY Yoann.

PONT CAFFINO – LOCATION MAISON DU GARDIEN

Le Conseil Municipal valide la location de la maison de gardien à Pont Caffino selon les conditions suivantes : le loyer est fixé à 250 € et la provision mensuelle correspondant aux charges (électricité, eau) à 200 € en contrepartie des missions de gardiennage en accord avec la base de loisirs.

CONSEIL MUNICIPAL DU 14 JANVIER 2021

PROGRAMME LOCAL DE L'HABITAT – AVIS SUR LE PROJET ARRÊTÉ DE PLH DE CLISSON SÈVRE ET MAINE AGGLO

Le Conseil Municipal émet un avis favorable de Programme Local de l'Habitat de Clisson Sèvre et Maine AGGLO.

APPROBATION DU GROUPEMENT DE COMMANDES AVEC LES COMMUNES POUR LE FAUCHAGE, L'ÉLAGAGE ET LE CURAGE DES FOSSÉS

Le Conseil Municipal approuve le groupement de commandes avec Clisson Sèvre et Maine AGGLO pour les prestations de fauchage, élagage et curage des fossés.

SYDELA MODIFICATION DES STATUTS

Le Conseil Municipal approuve les nouveaux statuts du SYDELA et la modification du périmètre du SYDELA, suite à l'intégration de la Communauté d'agglomération CAP ATLANTIQUE et au transfert de la commune de VILLENEUVE-EN-RETZ vers le collège électoral du Pornic Agglo-Pays de Retz.

BUDGET COMMUNE – OUVERTURE DE CRÉDITS D'INVESTISSEMENT AVANT LE VOTE DU BUDGET PRIMITIF 2021

Le Conseil Municipal autorise l'engagement, la liquidation et le mandatement des dépenses d'investissement dans la limite du quart des crédits ouverts en 2020 afin de faire face aux dépenses d'équipement avant le vote du budget primitif 2021, de la Commune, à savoir :

Terrain des Sports	5 000 €	École	6 561 €
Cimetière	2 000 €	Pôle Enfance	5 000 €
Bâtiments Communaux	20 000 €	Salle Municipale	10 000 €
Voirie	80 000 €	Lotissement de l'Alouette	10 000 €
Matériel-Mobilier-Terrains	50 000 €	Base de Loisirs	15 000 €
Mairie	20 000 €		

FINANCES – ADMISSION EN NON-VALEUR DE TITRES DE RECETTES

Le Conseil Municipal décide d'admettre en non-valeur des titres de recettes irrécouvrables qui s'élèvent à 110,84 €.

CDG 44 AVENANT A L'EXPÉRIMENTATION DE LA MÉDIATION PRÉALABLE OBLIGATOIRE

Le Conseil Municipal décide de conclure un avenant à la convention d'expérimentation de la médiation préalable obligatoire signée avec le Centre de gestion de la fonction publique territoriale de Loire-Atlantique, afin de proroger ladite expérimentation jusqu'au 31 décembre 2021.

DEMANDE DE SUBVENTION DETR – DSIL – RESTRUCTURATION DE LA SALLE MUNICIPALE

Le Conseil Municipal adopte le plan de financement prévisionnel pour les travaux de restructuration de la salle municipale et sollicite des subventions auprès de la Préfecture au titre de la DETR et DSIL au titre notamment de la rénovation énergétique d'un bâtiment public.

CONSEIL MUNICIPAL DU 18 FÉVRIER 2021

PRÉSENTATION DU PLAN CLIMAT AIR ÉNERGIE TERRITORIAL DE CLISSON SÈVRE ET MAINE AGGLO

Le Conseil Municipal prend connaissance du Plan Climat Air Energie Territorial de Clisson Sèvre et Maine AGGLO qui devrait être validé au cours du premier semestre 2021.

DEMANDE DE SUBVENTION AU CONSEIL DÉPARTEMENTAL – PROJET DE RESTRUCTURATION DE LA SALLE MUNICIPALE

Le Conseil Municipal approuve une demande de subvention auprès du Conseil Départemental de Loire-Atlantique au titre de l'AMI Cœur de bourg/cœur de ville pour le projet de restructuration de la salle municipale.

ALOUETTE 2 – POURSUITE DES ÉTUDES ET DE LA MISSION FONCIÈRE

Le Conseil Municipal souhaite que M. le Maire engage une discussion avec LAD-SELA dont nous sommes actionnaire, pour qu'ils nous proposent une concession d'aménagement de l'Alouette 2 en incluant la poursuite des études et de la mission foncière. Il semble impossible à l'unanimité des élus que la commune supporte tous ces frais financiers dans son budget, sachant que des sommes ont déjà été engagées pour les pré-études opérationnelles.

ACQUISITION D'UN ENSEMBLE IMMOBILIER ET DEMANDES DE SUBVENTIONS

Le Conseil Municipal décide d'acquérir un ensemble immobilier rue de la Maine car il constitue une véritable opportunité pour développer ou délocaliser des activités commerciales ou artisanales et contribuer à la revitalisation du centre bourg. Pour le financer des demandes de subventions sont sollicitées, dans le cadre du Fonds Friches et de l'appel à projets Etat-Région « Recyclage Foncier » en Pays de la Loire et auprès du Conseil Départemental au titre de l'AMI Cœur de bourg/cœur de ville.

VOIRIE – RECTIFICATION DE DÉNOMINATION DE RUES

Le Conseil Municipal précise l'orthographe des rues suivantes : Rue des Noëlles, (et non Nouëlles), Le Moulin des Landes (et non le Moulin Chénard), Rue des Fromentaux (et non Fromenteaux).

CONSEIL MUNICIPAL DU 25 MARS 2021

APPROBATION DU COMPTE DE GESTION ET COMPTE ADMINISTRATIF 2020 DU BUDGET CANTINE

Le Conseil Municipal approuve le compte de gestion et administratif 2020 du budget cantine qui s'établit ainsi :

Fonctionnement				
Dépenses	Prévues	281 284,00 €	Réalisées	250 315,06 €
	Prévues	281 284,00 €	Réalisées	250 315,06 €

APPROBATION DU BUDGET PRIMITIF 2021 DU BUDGET CANTINE

Le Conseil Municipal approuve le compte de gestion et administratif 2020

Fonctionnement		
Dépenses et recettes	Prévues	264 129,00 €

APPROBATION DU COMPTE DE GESTION ET COMPTE ADMINISTRATIF 2020 DU BUDGET COMMUNE

Le Conseil Municipal approuve le compte administratif 2020 du budget de la commune qui s'établit ainsi :

Investissement						
Dépenses	Prévues	1 202 866,51 €	Réalisées	843 653,66 €	Reste à réaliser	22 940,00 €
	Prévues	1 202 866,51 €	Réalisées	701 092,20 €	Reste à réaliser	19 324,00 €

Fonctionnement				
Dépenses	Prévues	2 310 058,39 €	Réalisées	1 576 800,64 €
	Prévues	2 310 058,39 €	Réalisées	2 315 004,01 €

Résultat de clôture de l'exercice	
Investissement	- 142 561,46 €
Fonctionnement	738 203,37 €
Résultat global	738 203,37 €



APPROBATION DU COMPTE DU BUDGET PRIMITIF 2021 DU BUDGET COMMUNE

Le Conseil Municipal approuve le budget primitif 2021 du budget de la commune qui s'établit ainsi :

Investissement		
Dépenses et recettes	Prévues	1 464 434,46 €

Fonctionnement		
Dépenses et recettes	Prévues	2 434 583,91 €

VOTE DES TAUX D'IMPOSITION DE LA COMMUNE POUR 2021

Le Conseil Municipal à la majorité décide pour 2021 de réévaluer de 1,5 % les taux du foncier bâti et du foncier non bâti, la taxe d'habitation étant supprimée. En conséquence fixe ainsi les taux d'imposition :

- Foncier Bâti (20,12 % + 15 % taux département) : 35,65 %
- Foncier Non Bâti : 40,98 %

RÉGIE BIBLIOTHÈQUE – AJOUT TARIF VENTE DE LIVRE

Le Conseil Municipal fixe le tarif du livre « De la Fanfare de Maisdon aux joyeux vigneron du Muscadet » à 15 € pour la vente au public.

TRAVAUX RUE DES GARENNES – ATTRIBUTION DU MARCHÉ

Le Conseil Municipal approuve l'attribution du marché pour les travaux d'aménagement de la rue des Garennes à l'entreprise BLANLOEIL pour un montant de 309 831,25 € HT.

ALOUETTE 2 – POURSUITE DES ÉTUDES ET DE LA MISSION FONCIÈRE

Le Conseil Municipal décide de poursuivre les études pré-opérationnelles de l'aménagement de l'Alouette 2 ainsi que la mission foncière pour l'acquisition des terrains avec Loire-Atlantique Développement - SELA.

CONVENTION SYDELA – AUDIT ÉNERGETIQUE SALLE DE SPORTS

Le Conseil Municipal décide de confier au SYDELA un audit énergétique de la salle de sports dont le reste à charge pour la commune s'élève à 3 465,42 € HT.

VOIRIE – RECTIFICATION DE DÉNOMINATION DE RUES

Le Conseil Municipal précise l'orthographe des rues suivantes :

- La Choltière (au lieu de la Choletière)
- Pont Caffino (au lieu de Caffineau),
- La Moraudière (au lieu de La Moreaudière)
- La Bigotière (au lieu de La Haute Bigotière et La Basse Bigotière)
- Le Moulin de la Gustais (au lieu de La Gustais)
- Le Chatelier (au lieu de Le Chatellier).

CONSEIL MUNICIPAL DU 22 AVRIL 2021

MODIFICATION SIMPLIFIÉE N° 3 DU PLU

Le Conseil Municipal approuve de rajouter une modification du règlement du PLU sur les prescriptions de construction des abris de jardin, à savoir :
« Les annexes et dépendances aux habitations pourront être couvertes :

- De toitures constituées d'un ou plusieurs pans aux degrés de pentes identiques ou différents de ceux de la construction principale,
- De toitures plates. »

Le Conseil Municipal valide également la procédure de communication et de mise à disposition du public du projet de modification simplifiée n° 3 après la notification aux personnes publiques associées.

FONCIER – CESSION À LA COMMUNE D'UN CHEMIN PRIVÉ À L'ALOUPETTE - MODIFICATIF

Le Conseil Municipal décide de modifier la délibération prise le 17 décembre 2020 suite au changement de propriétaire d'une parcelle dans le cadre du projet de rétrocession à la commune d'un chemin privé desservant tout un secteur d'habitations à L'Alouette.

MOTION DE SOUTIEN À LA VITICULTURE ET À L'ARBORICULTURE SUITE AU GEL

Le Conseil Municipal vote une motion de soutien aux exploitations viticoles et arboricoles de la commune et demande à l'État d'étendre à la viticulture et à l'arboriculture le dispositif des calamités agricoles.

DEMANDE DE SUBVENTION AU CONSEIL DÉPARTEMENTAL – PRODUIT DES AMENDES DE POLICE 2020

Le Conseil Municipal sollicite une subvention au titre de la dotation du produit des amendes de police auprès du Conseil Départemental de Loire-Atlantique pour les travaux d'aménagement de la rue des Garennes.

PARTICIPATIONS SCOLAIRES 2021

Le Conseil Municipal approuve les participations scolaires suivantes :

- 78,00 € crédits pour les fournitures scolaires des écoles,
- 10,00 € par nuitée et par élève pour les classes transplantées,
- 649,37 € par élève de l'école Sainte Anne.



SUBVENTIONS COMMUNALES AUX ASSOCIATIONS 2021

Le Conseil Municipal vote les subventions suivantes pour 2021 :

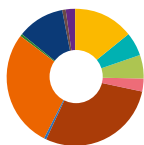
Bibliothèque	750,00 €
Photo-Club	240,00 €
A.M.I. (cours d'anglais)	1 200,00 €
A.M.I. (autres)	300,00 €
Comité des Fêtes (Versement si projet)	2 525,00 €
Comité des Fêtes (loyer)	250,00 €
Ecole de théâtre	1 210,00 €
Le Point d'Orgue	240,00 €
Recherches et Découvertes	240,00 €
Association Pont Caffino	1 040,00 €
Amicale boulistes du Gardouet	240,00 €
Association de chasse	400,00 €
Basket	1 220,00 €
Football	1 414,00 €
Tennis Club	846,00 €
Gym Forme	240,00 €
Archers du Val de Sèvre	428,00 €
Alinéa Danse	590,00 €
Amicale Laïque	750,00 €
M.B.C. Badminton	240,00 €
A.C.P.G. - A.F.N	185,00 €
Amicale pompiers Château-Thébaud	500,00 €
Terres en vie	20,00 €
OIS	550,00 €
Amicale pompiers Aigrefeuille	100,00 €
Spider Bike Crew (versement si manifestation)	350,00 €
Centre soins infirmiers Aigrefeuille	500,00 €
S.S.I.D.P.A	130,00 €
ADMR Aide familiale ménagère	1 200,00 €
A.D.I.L. Assoc. Dép. Info Logement.	204,00 €
S.E.M.E.S	1 118,00 €
Croix d'Or-Alcool assistance	185,00 €
Ligue française sclérose en plaques	100,00 €
Association Prison Justice 44	67,00 €
Association Vacances et Familles 44	61,00 €
Resto du Cœur	400,00 €
Femmes en détresse	150,00 €
Les Roues d'Secours du Vignoble	210,00 €

APPROBATION DE GROUPEMENTS DE COMMANDES AVEC CLISSON SÈVRE ET MAINE AGGLO

Le Conseil Municipal approuve les groupements de commandes proposés par Clisson Sèvre et Maine AGGLO, pour les prestations de curage, de fauchage, d'élagage des voiries communales et communautaires, à compter du 2^{ème} semestre 2021.

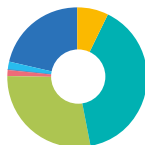
BUDGET COMPTE ADMINISTRATIF 2020

FONCTIONNEMENT DÉPENSES



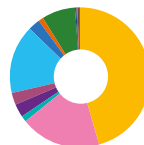
Charges à caractère général	391 149,09 €
Achats et variation des stocks	153 467,26 €
Services extérieurs	154 206,19 €
Autres services extérieurs	81 152,64 €
Impôts, taxes et versements assimilés	2 323,00 €
Charges de personnel et frais assimilés	781 187,43 €
Autres services extérieurs	5 124,74 €
Impôts, taxes et versements assimilés	11 267,29 €
Charges de personnel	764 795,40 €
Atténuation de produits	12 897,25 €
Autres charges de gestion courante	302 935,87 €
Charges financières	22 414,10 €
Charges exceptionnelles	58 389,48 €
Total dépenses de fonctionnement	1 576 800,64 €

RECETTES



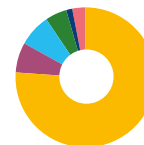
Produits des services, domaine et ventes diverses	168 133,23 €
Impôts et taxes	919 448,00 €
Dotations, subventions et participations	659 501,81 €
Autres produits de gestion courante	28 576,93 €
Produits financiers	2,13 €
Produits exceptionnels	1 507,47 €
Atténuations de charges	47 317,63 €
Excédent de fonctionnement reporté	490 516,81 €
Total recettes de fonctionnement	2 315 004,01 €

INVESTISSEMENT DÉPENSES



Déficit d'investissement reporté	385 896,04 €
Emprunts et dettes assimilés	157 542,16 €
Comptabilité distincte rattachée	9 680,92 €
Terrain des sports	26 075,97 €
Bâtiments communaux	24 255,17 €
Voirie	133 765,17 €
Matériel-mobilier-terrains	23 379,28 €
Mairie	8 718,68 €
École & périscolaire	65 647,28 €
Pôle enfance	2 472,96 €
Salle municipale	2 073,57 €
Base de loisirs Pont Caffino	4 146,46 €
Total dépenses d'investissement	843 653,66 €

RECETTES



Dotations, fonds divers et réserves	529 463,75 €
Bâtiments communaux	47 720,03 €
Voirie	51 158,00 €
École & périscolaire	36 000,00 €
Pôle enfance	9 420,00 €
Base de loisirs Pont Caffino	19 503,00 €
Total recettes d'investissement	701 092,20 €

BUDGET PRIMITIF 2021

FONCTIONNEMENT DÉPENSES

Charges à caractère général	453 700,00 €
Achats et variation des stocks	158 300,00 €
Services extérieurs	211 300,00 €
Autres services extérieurs	81 700,00 €
Impôts, taxes et versements assimilés	2 400,00 €
Charges de personnel et frais assimilés	856 190,00 €
Autres services extérieurs	5 000,00 €
Impôts, taxes et versements assimilés	15 240,00 €
Charges de personnel	835 950,00 €
Autres charges de gestion courante	331 303,00 €
Atténuations de produits	13 000,00 €
Charges financières	38 200,00 €
Charges exceptionnelles	1 200,00 €
Dépenses imprévues	20 000,00 €
TOTAL DÉPENSES	1 713 593,00 €

RECETTES

Produits des services, domaine et ventes diverses	185 549,00 €
Impôts et taxes	913 806,00 €
Dotations, subventions et participations	655 000,00 €
Autres produits de gestion courante	32 000,00 €
Produits exceptionnels	208,00 €
Atténuations de charges	56 000,00 €
Excédent de fonctionnement reporté	592 025,91 €
TOTAL RECETTES	2 434 380,91 €

INVESTISSEMENT DÉPENSES

Déficit d'investissement reporté	142 561,46 €
Dépenses imprévues	17 456,00 €
Emprunts et dettes assimilés	173 500,00 €
Terrain des sports	86 850,00 €
Cimetière	6 500,00 €
Bâtiments communaux	31 000,00 €
Voirie	497 040,00 €
Matériel-mobilier-terrains	270 240,00 €
Mairie	23 800,00 €
École & périscolaire	17 581,00 €
Pôle enfance	11 400,00 €
Salle municipale	105 400,00 €
Lotissement de l'Alouette	51 006,00 €
Base de loisirs Pont Caffino	30 100,00 €
TOTAL DÉPENSES	1 130 917,00 €

RECETTES

Dotations, fonds divers et réserves	236 191,55 €
Matériel, mobilier, terrain	103 000,00 €
Voirie	341 250,00 €
Ecole & périscolaire	11 731,00 €
Pôle Enfance	5 205,00 €
Village du Fief de la Butte	8 000,00 €
Salle municipale	50 000,00 €
TOTAL RECETTES	1 464 434,46 €

OÙ CONTACTER VOS ÉLUS LOCAUX

Monsieur le Maire
Aymar RIVALLIN



est à votre disposition tous les jeudis soirs de 19h à 20h30, sans rendez-vous, à la mairie de Maisdon.
Tél mairie : 02 40 06 62 57
Mail : mairie@maisdon-sur-sevre.fr

Les Conseillers Départementaux
du Canton de Clisson

Étant donné que les élections départementales se dérouleront les 20 et 27 juin 2021, nous ne sommes pas en mesure de vous donner les noms compte tenu de la sortie du bulletin fin juin

Contact Secrétariat au Conseil Départemental :
Tél : 02 40 99 09 40

Adresse postale :
Hôtel du Département – 3 Quai Ceineray – BP 94109
44041 NANTES Cedex 1

Les Conseillers Régionaux
des Pays de la Loire

Étant donné que les élections régionales se dérouleront les 20 et 27 juin 2021, nous ne sommes pas en mesure de vous donner les noms compte tenu de la sortie du bulletin fin juin.

Adresse postale :
Hôtel de la Région – 1 rue de la Loire
44966 NANTES Cedex 9

Madame la députée
Sophie ERRANTE



Votre députée vous recevra sur rendez-vous
Les lundis matins et vendredis :
Permanence Parlementaire :
10 rue du Cep - 44190 GORGES

Vous pouvez prendre rendez-vous :
> Par courrier (à l'adresse ci-dessus)
> Par téléphone au 02 40 05 44 09 ou 06 43 09 61 77
> Par mail : permanence@sophie-errante.fr

HORAIRES D'ÉTÉ MAIRIE

**Du 15 juillet au 15 août,
la mairie sera ouverte du lundi au vendredi,
uniquement le matin de 9h à 12h30.**



PACS : EN MAIRIE

Le Pacs est un contrat conclu entre deux personnes majeures, de sexe différent ou de même sexe, pour organiser leur vie commune. Pour pouvoir le conclure, les partenaires doivent remplir certaines conditions et rédiger une convention. Ils doivent ensuite la faire enregistrer en prenant rendez-vous :

- soit à l'officier d'état civil en mairie (lieu de leur résidence commune),
- soit à un notaire.
- Convention de Pacs (Convention personnalisée ou formulaire complété cerfa n° 15726*02) ;
- Déclaration conjointe d'un pacte civil de solidarité (Pacs) et attestations sur l'honneur de non-parenté, non-alliance et résidence commune (formulaire cerfa n° 15725*02) ;
- Acte de naissance (copie intégrale ou extrait avec filiation) de moins de 3 mois pour le partenaire français ou de moins de 6 mois pour le partenaire étranger né à l'étranger ;
- Pièce d'identité en cours de validité : carte d'identité ou passeport, (original +1 photocopie).

Des documents complémentaires peuvent être demandés en fonction des situations.

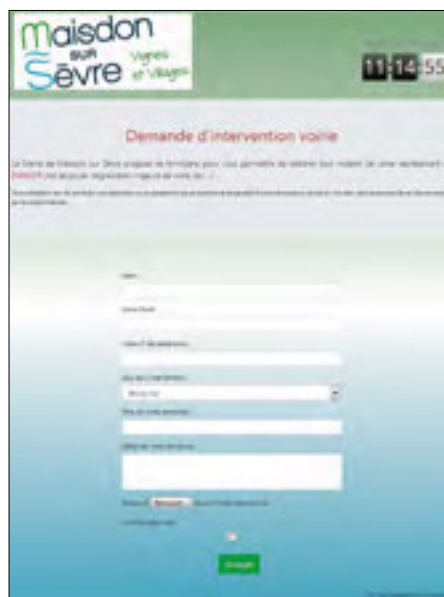
DEMANDE INTERVENTION VOIRIE

Intervention de voirie :

La commune de Maisdon est toujours à l'écoute de ses habitants. Aussi, si vous constatez un problème sur les voies de circulation sur le territoire et, pour avoir un traitement rapide, optez pour la déclaration en ligne ! Votre demande sera automatiquement envoyée au service technique. Ce système vous garantit une prise en charge et un suivi optimal.

Saisissez l'adresse suivante dans votre navigateur :

voirie.maisdon-sur-sevre.fr



UNE PIQÛRE DE RAPPEL SUR LE FRELON ASIATIQUE !

Comment reconnaître le frelon asiatique ?

Les pattes du « frelon asiatique » sont bicolores : noires près du thorax, et jaune citron en moitié extrême. Les pattes du « frelon européen » sont entièrement marron. L'abdomen du « frelon asiatique » comporte un gros anneau orangé vers son extrémité vue de dessus. Celui de l'europpéen est entièrement jaune citron, ciselé finement de noir avec de fines gouttes noires.



Comment réagir ?

Le nid du frelon asiatique (renfermant jusqu'à 10 000 individus) a une forme de boule, contrairement à celui de son homologue européen, davantage en forme de poire. Le nid mesure jusqu'à 1,20 mètre et est construit en hauteur, à plusieurs mètres d'altitude dans la cime des arbres, cabanes de jardins ou à proximité d'un point d'eau.



Ne vous attaquez pas à un nid seul ! La destruction de jour, le tir au fusil, l'utilisation d'une lance à eau ou l'utilisation du soufre sont à proscrire.

Dès la détection d'un nid, contactez la Mairie qui vous accompagnera. En effet, un partenariat a été mis en place avec POLLENIZ-FDGDON afin d'organiser la destruction des nids sur le territoire communal. La commune alloue pour chaque intervention sur le domaine privé une somme correspondant à 30 % de la facture, plafonnée à 125 €, le solde étant à la charge du particulier.

LE SERVICE URBANISME À AIGREFEUILLE



Lorsque vous déposez un permis de construire, une déclaration de travaux ou un certificat d'urbanisme en mairie, c'est le service Urbanisme de Clisson Sèvre et Maine Agglo qui étudie votre dossier. Mais, saviez-vous qu'il peut aussi vous conseiller sur la faisabilité en amont de votre projet ?

CONNAÎTRE LA RÉGLEMENTATION AVANT DE DÉBUTER SON PROJET

Tout projet de construction, d'extension, de réaménagement pour un particulier comme pour un professionnel doit être conforme aux règles d'urbanisme. Pour connaître ces règles, il est possible de consulter le Plan Local d'Urbanisme ou de demander un certificat d'urbanisme. Si cette réglementation peut sembler complexe pour les non-spécialistes, il est préférable de consulter le service Urbanisme avant de vous lancer dans un projet. Celui-ci peut vous informer et vous conseiller dans vos démarches. Vous pouvez également faire le choix d'être accompagné par un architecte. Ainsi, pour préparer le dossier de permis de construire ou d'autorisation préalable, vous aurez toutes les cartes en main.

LA MAIRIE EST LA PORTE D'ENTRÉE, LE SERVICE URBANISME L'INTERLOCUTEUR

Pour chaque projet d'urbanisme, les formulaires peuvent être retirés en mairie ou sur le site : www.service-public.fr

Lorsque le dossier est complet, il est à déposer obligatoirement en mairie qui procédera à la réception et à l'enregistrement du dossier puis le transmettra au service Urbanisme de l'Agglo. Celui-ci procédera à la vérification de conformité du dossier en lien avec la commune. L'avis sera soumis à la signature du Maire puis au contrôle de légalité à la Préfecture. L'autorisation d'urbanisme sera ensuite envoyée au demandeur, qui pourra alors débuter ses travaux

Contact du Service Urbanisme

Tél : 02 28 00 88 88

Site : urbanisme.clissonsevremaine.fr

17 rue de l'Industrie - 44140 AIGREFEUILLE SUR MAINE

Accueil téléphonique :

Du lundi au jeudi : 9h-12h30 et 13h30-17h
et le vendredi jusqu'à 16h.

Accueil physique : que sur RDV.

Consulter le Plan Local d'Urbanisme en ligne :
Plu.clissonsevremaine.fr

Vers la dématérialisation des démarches d'urbanisme

Vous savez déjà que vous pouvez télécharger les dossiers de demande d'autorisation d'urbanisme sur : www.service-public.fr

CONSTRUCTION NEUVE, EXTENSION, RÉNOVATION :

AVEC LE CAUE 44, BÉNÉFICIEZ GRATUITEMENT DES CONSEILS D'UN ARCHITECTE !

Vous désirez construire, agrandir, surélever, restaurer ou aménager une maison ? Vous vous questionnez sur l'éco-conception, les matériaux biosourcés ou les économies d'énergies ? Vous souhaitez un éclairage sur les démarches administratives et les différentes maîtrises d'œuvre possibles ? Avant de vous engager dans un projet, dès les premières réflexions, profitez des conseils gratuits d'un architecte. Depuis juin 2018, des permanences du Conseil d'Architecture, d'Urbanisme et de l'Environnement (CAUE 44) sont assurées au service urbanisme de la Communauté d'Agglomération Clisson Sèvre et Maine.

Qu'est-ce que le CAUE ?

Le CAUE 44 est une association dispensant des conseils gratuits aux personnes qui désirent construire, agrandir ou réhabiliter un logement. Pendant ces rendez-vous, au service urbanisme de la Communauté d'Agglomération Clisson Sèvre et Maine (situé 17 rue de l'Industrie à Aigrefeuille-sur-Maine), l'architecte-conseil vous aidera à définir vos besoins en les conciliant à une démarche durable, vous conseillera dans l'organisation de votre plan et le choix des matériaux et des volumes, ou vous guidera dans vos démarches administratives et dans le choix de votre type de maîtrise d'œuvre.

Comment rencontrer l'architecte du CAUE ?

Vous pouvez prendre rendez-vous en appelant le service urbanisme au 02 28 00 88 88. Les permanences ont lieu le 1er jeudi après-midi de chaque mois, de 14h à 17h. Lors de votre rendez-vous, pensez à apporter un maximum de documents (plan, PLU, photos, croquis, etc.), ses conseils n'en seront que plus précis !

PERMIS DE CONSTRUIRE ACCORDÉS

DU 1^{ER} OCTOBRE 2019 AU 31 DÉCEMBRE 2020

CONSTRUCTION MAISON D'HABITATION

CLEMENT Jordan	13 Bis Le Gast
DALLEAU Christopher	1 A Bochard
ROSIERES Stéphane	513 Bis La Haie Trois Sous
HERBRETEAU Olivier	18 Bis Rue des Garennes
TEISSEDE Romain	La Perthuisière
SIAUDEAU Laurent	17 Bis La Perthuisière
CIRET Valentin	220 Bis La Choletterie
MINARDI Enzo	15 Bis L'Inlière
GUILLOU Maxime	15 L'Inlière
CAVE Miguel	4 La Bigotière
JANOSZ Charly	7 Bis Le Gast
LEROY Jean Baptiste	10 Bis L'Alouette
BRACHU Alexandre	311 Bis La Bretonnière

EXTENSION OU VERANDA

HAULBERT Martine	10 Les Courauds
MORINAUX Pauline	16 La Rebourgère
AUVINET-DUPOUY Monique	41 La Haie Trois Sous
GUEUDRET Cyrille	311 La Bretonnière
LAGARDE Anaïs	626 Bis La Haie Trois Sous
METAYER Aurélie	10 Rue des Ajoncs
BAHUAUD Willy	18 rue du Gardouet

CONSTRUCTION D'UN GARAGE OU PRÉAU

MENAGER Philippe	102 La Bretonnière
BONNEAUD Stéphane	1 La Bordelière
THUAUD Olivier	8 Rue des Jonquilles
GALLIOZ Sylvain	3 Rue des Forges

RÉHABILITATION EN MAISON D'HABITATION

CHARRUAU Michel	20 Bis Le Gast
PERES Guillaume	Le Moulin Chenard
DORÉ Yoann	524 Bis La Choltière
LOUBERT Samuel	10 La Guérvivière

CONSTRUCTION DE BÂTIMENT PROFESSIONNEL

SCI GLJC	13 Rue des Fromentaux
SARL TBS EXPRESS	5 rue des Fromentaux
GAEC CORMERAIS	
BRANGER	Le Patis
QUIN'ENVOEUF	Le Fief de la Butte du Moulin
BARRAULT Quentin	

ÉTAT CIVIL

NAISSANCES

ILS ONT VU LE JOUR

Du 1 ^{er} octobre 2019 au 31 décembre 2019			
NOM	PRÉNOM	VILLAGE	DATE DE NAISSANCE
MARTIN	Leandro	Rue Beau Soleil	11 octobre 2019
HARVEY	Harry	Rue Beau Soleil	14 octobre 2019
BELAUD	Kayla	Rue du Gardouet	28 octobre 2019
GABORY	Rayan	La Bretonnière	6 décembre 2019

du 1 ^{er} janvier 2020 au 30 septembre 2020			
GALLERAND	Théa	Rue La Vigne à Dom Pierre	21 janvier 2020
MILET	Nina	Rue des Chardonnerets	23 janvier 2020
BREAUD	Chloé	Rue de la Mairie	3 février 2020
MAINGUET	Jade	Rue des Bouchauds	5 février 2020
ROUSSEAU	Alya	La Haie Trois Sous	21 février 2020
LE ROCH	Milan	La Pépière	21 mars 2020
ARANDA LÉCUYER	Kataléya	Rue de la Maine	12 avril 2020
GARCIA	Elio	La Rebourgère	27 avril 2020
SECHER	Gabriel	Rue de la Maine	13 mai 2020
GARNIER-BUREAU	Norah	La Bretonnière	25 mai 2020
CORBINEAU	Cléa	Rue des Noëllés	15 juin 2020
GROSBOST	Coline	Rue des Ajoncs	15 juin 2020
BIGNON BELLIARD	Mao	La Févrie	21 juin 2020
MIGNARD	Gabriel	Rue des Primevères	2 juillet 2020
VIAUD LAVEILLÉ	Norah	La Pépière	5 août 2020
BONNEAU	Cassilya	Rue des Chardonnerets	14 août 2020
ROUSSEL	Sacha	Le Gast	31 août 2020
BOUYER	Télio	La Choltière	1 ^{er} septembre 2020
VICARINI	Hugo	La Perthuisière	6 décembre 2020
KLYUYKOV	Sacha	La Haie Trois Sous	7 décembre 2020
GIRARD	Rafaël	La Rebourgère	7 décembre 2020
LESGUER	Soan	Rue des Chardonnerets	27 décembre 2020

Liste établie en fonction des avis reçus des mairies des lieux de naissance, sous réserve que les parents aient accepté la publication de la naissance dans la presse.

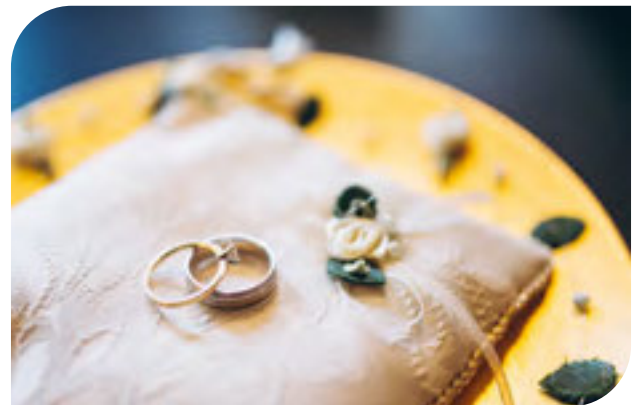


MARIAGES

ILS SE SONT DIT OUI

Mariages célébrés à Maisdon Du 1 ^{er} janvier 2020 au 31 décembre 2020	
AUTIER Florian & DUGAST Emeline	7 mars 2020
LEFEUVRE Julien & L'HARIDON Solenne	6 juin 2020
THUAUD Nicolas & BRANGER Céline	13 juin 2020
RAIMBAULT Vincent & GATEL Delphine	14 août 2020
JAUNET Hervé & DUMOULIN Alexia	14 novembre 2020

Mariages célébrés hors de la commune Du 1 ^{er} janvier 2020 au 31 décembre 2020	
BRISSET Quentin & PLANTE Florence	Sallertaine (VENDEE)



DÉCÈS

ILS NOUS ONT QUITTÉ

Du 1 ^{er} octobre 2019 au 31 décembre 2019	
BRANGER Joseph	1 ^{er} novembre 2019
Du 1 ^{er} janvier 2020 au 31 décembre 2020	
JOLIVET Thierry	23 janvier 2020
SAILLANT Pierre	8 février 2020
BIRON Louis	9 février 2020
MORICEAU Daniel	26 mars 2020
JOUAN Erwan	23 mai 2020
EGRON Jeanne épouse OLLIVIER	23 juin 2020
HUYNH Ha	25 juillet 2020
TRIMOUILLE Marie	28 août 2020
PLESSIS Marie-Rose veuve LEROY	8 septembre 2020
CADÉ Christian	29 octobre 2020
LEROY Joseph	7 novembre 2020

Liste réalisée à partir des avis de décès transmis en mairie.

ACCUEIL PÉRISCOLAIRE

L'accueil périscolaire "Les Petites Canailles" est ouvert à tous les enfants scolarisés sur la commune de Maisdon sur Sèvre le :

**lundi, mardi, jeudi, vendredi
de 7h à 9h et de 16h15 à 19h,
et le mercredi de 7h à 9h et de 12h à 12h45.**
Pôle Enfance – 5 Place Jules et Anne
Tél : 02 40 06 90 09

À l'intérieur de la salle les enfants disposent de jeux de société, de coloriages, de livres de bibliothèque... Ils peuvent pratiquer des activités d'arts plastiques.

Un petit déjeuner facultatif est proposé jusqu'à 8h15.

Le goûter obligatoire, pour tous les enfants qui fréquentent l'accueil périscolaire du soir, est servi à partir de 16h15 et il est payant.

Une adhésion annuelle est demandée par famille.

Le tarif est en fonction du quotient familial et s'entend par tranche de 15 minutes.

Tout quart d'heure commencé est dû. La facture est adressée en début de mois.



LE TEMPS MÉRIDIDIEN

Le contexte sanitaire actuel a quelque peu perturbé le temps méridien des enfants.

En effet, nous sommes soumis à des protocoles très contraignants mais après quelques heures de réflexion, nous avons réussi à mettre en place un fonctionnement où les enfants arrivent à prendre le temps de manger et surtout le temps de jouer.

L'école Jules Verne finissant les cours à 11h45, ouvre le service de restauration accompagnée des classes maternelles de l'école Sainte. Chaque classe mange dans un espace différent afin d'éviter tout croisement d'enfant. Ils sont au maximum 4 par table. Nous avons aménagé 5 zones maternelles dans le pôle enfance et 6 zones élémentaires dans le restaurant scolaire. Les zones sont désinfectées et les enfants de l'école Sainte Anne peuvent venir à leur tour.



INSCRIPTIONS et RENSEIGNEMENTS à la mairie.

Tarifs 2021/2022

		Habitants de Maisdon	HORS Commune
Forfait annuel d'adhésion		11,20 €	12,20 €
Petit-déjeuner		1,00 €	1,00 €
Goûter		0,40 €	0,40 €
Allocataires CAF et MSA		Tarif * pour 1/4 heure	
1 ^{ère}	QF < 400 €	0,39 €	0,49 €
2 ^{ème}	QF 401 à 600 €	0,52 €	0,57 €
3 ^{ème}	QF 601 à 800 €	0,62 €	0,67 €
4 ^{ème}	QF 801 à 1000 €	0,68 €	0,73 €
5 ^{ème}	QF 1001 à 1200 €	0,71 €	0,76 €
6 ^{ème}	QF 1201 à 1400 €	0,73 €	0,78 €
7 ^{ème}	QF > 1401 €	0,76 €	0,82 €
Non Allocataires CAF, MSA et autres régimes			
8 ^{ème}	Non allocataires CAF - MSA et autres régimes	0,82 €	0,90 €

En ce qui concerne les animations TAP, l'équipe a dû retravailler son projet. Les animations se font sur cour et dans des zones définies. Selon l'animateur, les activités varient :

- Jeux collectifs
- Jeux musicaux
- Espace symbolique éphémère
- Enquête policière
- Jeux en bois
- Jeux d'adresse, ...

Les enfants peuvent y participer à leur bon vouloir ou rester en jeu libre sur la cour.

De plus, des temps de « ça se discute » sont mis en place avec les enfants qui ont des difficultés relationnelles

ou comportementales sur le temps méridien. Il est vrai que certains enfants souffrent des contraintes liées au protocoles imposés par le gouvernement comme l'interdiction d'aller jouer avec les enfants d'une autre classe, comme l'espace restreint sur cour par classe, ... Nous essayons donc d'accompagner au mieux les enfants pour qu'ils apprécient ces temps de loisirs.

Je profite de cet article pour remercier tous les agents municipaux des services enfance de la commune pour leur investissement (animateurs du pôle enfance, agents de restauration, ATSEM, agents d'entretien des locaux). En effet, depuis plus d'un an, nous leur demandons à tous d'être multi-tâches afin de respecter les protocoles qui changent, qui changent, qui changent... Merci à eux pour leur souplesse, leur disponibilité, leurs efforts fournis et leur bonne humeur.



RESTAURANT SCOLAIRE

Éveiller les enfants au goût, prendre ses repas, tels sont les objectifs de notre Restaurant Scolaire.

Ce service municipal est assuré par une équipe d'agents communaux, préparant chaque jour les repas de vos enfants.

Afin de garantir des menus équilibrés, nos cuisiniers font valider auprès d'une diététicienne les menus proposés.

Et pour assurer des approvisionnements de qualité et durables, la collectivité a démarré une démarche commune avec la Chambre

d'Agriculture et le Syndicat de Pays, privilégiant les achats de proximité. Quand cela est possible, nous commandons les matières premières auprès de producteurs locaux ainsi que des ingrédients issus de l'agriculture biologique.

Le service de restauration scolaire propose chaque semaine un repas végétarien, ainsi qu'un repas à thème une fois par mois. Ce dernier est organisé afin de faire découvrir un pays à vos enfants, par le biais de ses spécialités culinaires.

Côté organisation, les plus jeunes sont servis à table et encadrés par du personnel communal

afin de les accompagner pendant la pause méridienne. Le self est réservé aux plus grands qui auront le choix entre plusieurs entrées et desserts.

Le règlement administratif du Restaurant Scolaire est à votre disposition à la Mairie et sur le site internet de l'Agglo :

www.clissonsevremaine.fr

Il vous permet de connaître les modalités d'inscription et d'utilisation de ce service. N'hésitez pas à vous renseigner...



TRANSPORTS SCOLAIRES

Vous souhaitez que vos enfants prennent le car pour aller à l'école, au collège, au lycée ? Inscriptions et réinscriptions sur Internet

Les inscriptions et réinscriptions se feront uniquement par Internet via aleop.paysdelaloire.fr. Elles seront ouvertes du 7 juin au 19 juillet 2021. Les familles auront accès à leur espace Famille et pourront suivre les inscriptions de tous leurs enfants, qu'ils prennent le car ou le train pour se rendre jusqu'à leur établissement scolaire.

Attention, au-delà de cette date du 19 juillet, les inscriptions restent possibles sous réserve de places disponibles. Pour les réinscriptions hors délais, non justifiées, une majoration de 20 € par enfant sera appliquée.

Pour une première inscription, les familles doivent obligatoirement créer un nouveau compte (pas de reconduction possible la première année) et se munir d'une photo d'identité numérisée de leur enfant.

Attention, les inscriptions faites après le 16/08/2021 ne seront traitées qu'à compter du 13/09/2021.

CALENDRIER DE LA RENTRÉE

2021-2022

Du 7 juin au 19 juillet :

Inscriptions et réinscriptions exclusivement sur Internet à aleop.paysdelaloire.fr

Du 19 juillet au 15 août :

Élaboration des circuits

Fin août :

Envoi par courrier des cartes de transport
Mise en ligne des fiches horaires

Judi 2 septembre :

Rentrée scolaire



Contact : Service Transports et mobilité

Clisson Sèvre et Maine Agglo - Antenne de La-Haye-Fouassière

1 rue du Fief de l'Isle - 44690 LA-HAYE-FOUASSIÈRE

Tél : 02 40 54 54 66

Site : transports.clissonsevremaine.fr

RECENSEMENT : VOUS AVEZ 16 ANS ? PENSEZ-Y !



Toute personne (fille et garçon) de nationalité française, doit se faire recenser dans les 3 mois qui suivent la date anniversaire de ses 16 ans.

Cette démarche s'effectue à la mairie avec votre carte d'identité ou passeport, et livret de famille. Se faire recenser vous permet d'être inscrit sur les listes électorales, de vous présenter aux examens et concours.

Il est obligatoire d'accomplir une Journée Défense et Citoyenneté (JDC), Convocation entre 9 et 18 mois après s'être recensé.

LES NOUVEAUX PROFESSIONNELS



SAVONNERIE GWEN A AILES

Gwénaëlle VERY et sa famille ont emménagé à Maisdon en juin 2020 dans le village de la Perthuisière. C'est un vrai projet de changement de vie familiale et la mutation professionnelle de son mari qui les a amenés à quitter la vie parisienne pour s'installer dans l'ouest.

L'idée de la savonnerie était lancée avant le déménagement. C'est une envie de consommer mieux, de produire moins de déchets, de changer d'habitudes d'achats, notamment dans la salle de bains qui ont donné envie à Gwénaëlle de tester d'autres types de produits : des savons faits maison avec une amie, répondant bien aux problèmes de peau de son fils et surtout un stage chez un savonnier – à la savonnerie du vexin – qui a créé le déclic de ce changement de vie professionnelle.

Pour fabriquer un savon, quelle réglementation ?

Même artisanal, un savon est soumis aux mêmes normes que pour un grand laboratoire, que soit pour la validation des recettes auprès d'un toxicologue que pour un enregistrement auprès du CPNP. C'est pourquoi Gwénaëlle a installé son laboratoire à son domicile, pour avoir un vrai espace professionnel dédié à son nouveau métier.

De plus, elle a obtenu sa certification professionnelle de savonnier, gage de sérieux et de qualité de son travail.

De quoi est composé un savon ?

Tous les savons – et baume - de Gwénaëlle sont à base d'huiles végétales et d'huiles essentielles biologiques sans produits de synthèses et ses achats de matières premières sont en circuits-courts.

Pour que les huiles gardent leurs vertus, la saponification se fait à froid. Le taux de surgras est entre 6 à 8% ce qui permet de garder une hydratation optimale de la peau.



Ouvert depuis début juin, les commandes peuvent être passées sur son site internet : livraison ou retrait des commandes à son domicile. Les savons seront aussi en vente chez Emplettes et pipelettes à leur ouverture en septembre et dans d'autres boutiques au niveau local à venir....

Quelques exemples :

SAVON LA SIMPLICITÉ

À base de beurre de karité, d'huile d'olive, d'huile de coco et d'huile de tournesol. Surgraissé à l'huile de ricin à 8% et à la cameline (riche en oméga 3 et 6). Sans parfum, ni colorant, il est très doux pour la peau et adapté pour les peaux fragiles, même pour les plus petits.

SAVON LE PURIFIANT au romarin

À base d'huile d'olive et d'huile de coco, surgraissé à 8% à l'huile de pépin de raisin (riche en anti-oxydant), coloré à l'argile verte et blanche et enrichie d'huile essentielle de tea-tree, Niaouli et romarin verbénone.

BAUME SOLIDE

Beurre de cacao brut, huile de jojoba, cire d'abeille et tocophérole (vitamine E) - Pour nourrir le corps



Contact

Gwénaëlle VERY

Tél : 06 18 69 24 38

Mail : savonnerie.gwen.a.ailes@gmail.com

ALTERCOMPTA – SANDRINE LEBEAU – L'EXPERTISE COMPTABLE DE DEMAIN

Après son installation en Octobre 2019, Sandrine LEBEAU, fondatrice d'Altercompta, société à mission, rejoint le centre bourg sur la place des Tilleuls, et emménage début juillet dans ses nouveaux locaux.

Nouveau local, nouveau logo, et nouveau site internet, Sandrine LEBEAU s'inscrit également dans une démarche de développement durable en plus de son accompagnement auprès des entreprises. Comment aider les entreprises à se développer tout en s'inscrivant dans une démarche de transition écologique et sociétale ? Au-delà des chiffres, comment assurer une pérennité de l'entreprise dans un nouveau modèle économique qui laisse la place à l'humain et à l'environnement ?

Son constat : le modèle d'affaires uniquement basé sur des indicateurs financiers n'est pas durable.

La mise en place d'une démarche RSE (Responsabilité Sociétale des Entreprises) est garante de la pérennité d'une entreprise. Elle nous parle de triple capital qui permettrait de piloter la performance globale au travers des trois piliers : économique, social et environnemental.



Son objectif : accompagner les organisations à intégrer les indicateurs autres que financiers pour mesurer et rendre compte de leur performance.

À la marge hier, mais désormais essentiel, il est important de mettre l'humain et l'environnement au cœur de l'évolution de votre entreprise !

Contact

ALTERCOMPTA

Place des Tilleuls

Tél : 06 24 20 32 70

Mail : Sandrine.lebeau@altercompta.fr

Site : <http://altercompta.fr/>



LES NOUVEAUX PROFESSIONNELS (SUITE)

XAVIER BROCHET - MULTIMÉDIA



Issu de la grande distribution dans les activités liées à l'information et multimédia. Xavier a créé une première structure en 2004 avec comme vocation d'apporter son expertise dans la résolution des tracas informatiques des particuliers. En 2009, son offre de service s'étoffe avec la maintenance, le conseil informatique et multimédia auprès des sociétés et des particu-

liers. Xavier intervient dans tout le secteur du vignoble et de la métropole Nantaise. Panne informatique en tout genre, conseil à l'achat matériel et logiciel (bureautique, antivirus) mais aussi toutes les prestations liées à l'installation ou au paramétrage de tout équipement technique numérique et multimédia. Spécialisé Microsoft tant pour le matériel (tablette surface)

que les logiciels comme Windows, office 365, Teams. Les interventions sont possibles toute la semaine et le samedi matin. Intervention à partir de 54€/h et forfait installation à partir de 90 €.

Contact
MISPRO
 Xavier BROCHET
 Tél : 06 11 34 68 14
 Mail : xavier@mispro.fr

SARL VIAUD B&D - FAUCHAGE - TERRASSEMENT

Bruno VIAUD est Maisdonnais et viticulteur reconverti. Il arrête à contre cœur son activité viticole en 2010. Il devient salarié agricole et décide en 2015, fort de ses compétences, d'investir dans un tracteur et du matériel approprié pour et disposant d'un tracteur, de se lancer dans le débroussaillage et l'élagage professionnel. Il propose aussi le fauchage, l'entretien des fossés et des accotements de voirie. Son entreprise individuelle trouve rapidement ses clients : des communes principalement (Remouillé par exemple, et plusieurs du Maine et Loire), mais également des entreprises (exploitants agricoles et viticoles ...) ou encore des particuliers (débroussailler un champ qui accueille des chevaux par exemple).



Son fils Damien, fort de son expérience sur les engins de chantier, débute en avril 2020, sur l'entreprise, une activité de travaux d'amélioration foncière agricole (terrassament, drainage, ...). Même si l'acquisition d'un tractopelle lui permet toute sorte de prestations nécessitant l'outil, le terrassament demeure sa principale occupation. Très demandé, Damien travaille pour des collectivités de grande ou petite taille (de Maisdon-sur-Sèvre à Vertou en passant par La Haye-Fouassière) le milieu agricole ou du bâtiment (et notamment les maçons).

Une rapide étude de marché leur permet d'entériner leur partenariat jusque là informel. Les deux activités étant complémentaires, le père et le fils s'associent finalement au 1^{er} janvier 2021 pour créer la SARL VIAUD B&D. Nous souhaitons une longue vie à cette nouvelle aventure familiale maisdonnaise !



Contact
SARL VIAUD B&D
 211 La Févrie 44690 Maisdon-sur-Sèvre
Bruno et Damien VIAUD, Tél : 06 08 60 51 75

MORGAN REBRETEAU - RM PEINTURE



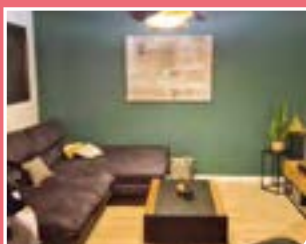
Morgan REBRETEAU, domicilié 5 place de l'Eglise à Maisdon-sur-Sèvre, exerce l'activité de peintre en bâtiment en tant qu'artisan.

Après le brevet des collèges, à l'âge de 15 ans il rentre en apprentissage en CAP peinture et puis après en CAP revêtement de sol.

Après 16 années en entreprise, Morgan REBRETEAU, âgé de 33 ans a créé sa propre entreprise depuis un an et demi.

Son domaine d'activité, essentiellement des particuliers, est basé sur les peintures intérieures, extérieures sur des petites maisons et la pose de revêtements souples : moquette, PVC, parquets flottants et collés.

Contact
RM - Peinture et Sol
 Peinture intérieure /extérieure
 Pose de revêtement de sol
DEVIS GRATUIT
 Tél : 06 75 17 49 60
 Mail : rmpeintureetsol@gmail.com



LES NOUVEAUX PROFESSIONNELS (SUITE)

JULIEN DROUARD ET OLIVIER MORISSEAU

MDCM - MORISSEAU DROUARD CHARPENTE MENUISERIE

Julien DROUARD et Olivier MORISSEAU sont installés depuis le 1^{er} janvier 2021 dans le Parc d'Activité à Maisdon-sur-Sèvre. Leur domaine d'activités est multiple :

- la réalisation de charpente traditionnelle en rénovation et en neuf
- la pose de fermettes
- la construction de maison à ossature bois
- la pose de menuiseries extérieures : bois, alu, PVC
- la pose de menuiseries intérieures
- la pose de placoplâtre
- la pose de bardage et isolation par l'extérieur
- la pose de parquet
- la pose de terrasse en bois et toutes activités connexes.



Contact

MDCM-Morisseau Drouard Charpente Menuiserie
13 rue des Fromentaux

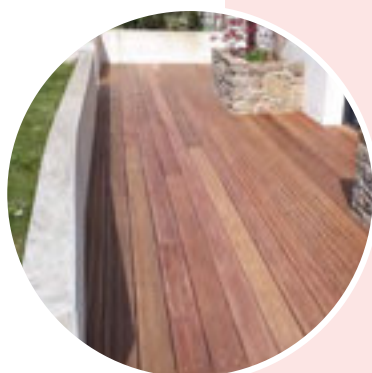
Olivier MORISSEAU

Tél : 06 84 07 10 45

Julien DROUARD

Tél : 06 77 11 28 89

Mail : entreprise.mdc@gmail.com



ÉPICERIE EMPLETTES ET PIPELETTES



Vous pourrez passer la porte de l'épicerie Emplettes et Pipelettes à la rentrée 2021 ! Pour le café, c'est en terrasse uniquement que nous vous accueillerons dès mai 2022.

Depuis notre dernier article, nous gardons le cap ! Chacune de nous a effectué un stage d'immersion dans les épicerie de Monnières et Mauves-sur-Loire. C'était l'occasion d'être mises en situation réelle et d'appréhender le métier de gérante d'épicerie. Nous les remercions pour leur accueil et leur confiance.

Nous vous l'avions dit, proposer un maximum de produits locaux issus de circuits-courts, c'est notre ambition... Pour cela nous avons déjà rencontré près de 45 fournisseurs potentiels (agriculteurs, artisans, transformateurs, éleveurs, créateurs...). Ces visites nous semblaient un passage indispensable pour bien comprendre leur métier, leur histoire et assurer à nos futurs

clients une bonne connaissance des produits vendus, une transparence sur leurs provenances et leurs processus de fabrication. Nous avons toujours reçu un accueil chaleureux et nous avons été touchées par les parcours et histoires de chacun. Nous espérons, par exemple, pouvoir travailler avec La ferme Quinenv'oeufs, Les Fumés gourmands, Le Moulin des Noues, les domaines viticoles de la Pépière et Cormerais, Leroy paysage, la savonnerie Gwen à ailes, la créatrice de bijoux Mayari et tout ça rien qu'à Maisdon-sur-Sèvre !

Fortes d'encouragements et de bienveillance, nous passons actuellement l'épreuve des banques. Pour cela, nous sommes accompagnées par Mme LEBEAU du cabinet d'expertise comptable Altercompta (Maisdon-sur-Sèvre). Pour sécuriser au maximum notre projet, nous avons demandé l'accompagnement de l'association ACTE 44 et notre dossier a été accepté.

Côté local, les travaux ont commencé dans l'ancien bureau de poste et nous envisageons un partenariat avec Animaje pour faire participer les jeunes de la commune à la confection d'objets de décoration. Cet été, pas de farniente pour nous, mais c'est sous le soleil de Maisdon-sur-Sèvre que nous aménagerons la future épicerie.

Si la porte est ouverte, n'hésitez pas à vous arrêter par curiosité ou pour donner un coup de main !

Nous espérons que vous serez nombreux à participer à la **cagnotte de financement participatif** que nous comptons lancer début juillet 2021 sur la plateforme "tudigo.fr", nous vous indiquerons le lancement de la campagne, notamment sur les réseaux sociaux :

- Facebook "Emplettes et pipelettes"
- Instagram "emplettesetpipelettes"

Nous avons hâte de vous servir, sourire aux lèvres et jambes peut-être un peu tremblotantes du fait du lancement (mais derrière le comptoir ça ne se verra pas !).

À très vite !

Contact

Marion et Emilie

18 rue de la Mairie

Mail : edm.projet.creation@gmail.com



CHANTIERS ET TRAVAUX SUR LA COMMUNE

...TERMINÉS ... EN COURS ... OU À VENIR !

VOIRIE - SÉCURISATION

Travaux de réhabilitation de la RUE DES GARENNES :

Commencé courant avril, les travaux ont connu quelques surprises avec notamment des raccordements au réseau pluvial avec de l'amiante qui nécessitent un traitement particulier, sur place, retardant l'avancée du chantier.

De même, un second réseau d'eau pluviale sous trottoir est apparu lors des premiers sondages dans la rue et ce, sans qu'il soit connu des plans et cartes aux archives communales. Cela a nécessité la création d'un nouveau réseau plus volumineux, en remplacement de celui très ancien en buse ciment et de petit diamètre.



Le calendrier de réalisation du chantier se trouve impacté et environ 2 mois de plus vont être nécessaires pour terminer la réhabilitation de cette rue.

Les travaux d'effacement des réseaux aériens (électrique et téléphonique) viennent de commencer et dureront tout l'été, pour une reprise des travaux propres à la voirie, vers le 10 septembre. La fin des travaux est attendue pour début novembre.

TRAVAUX DE SÉCURISATION ET D'ENTRETIEN DES VOIRIES COMMUNALES

Malgré l'ampleur de l'enveloppe budgétaire nécessaire à la reprise complète de la voirie de la rue des garennes (environ 400 000 euros TTC), un budget plus modeste a été alloué à des travaux d'entretien de voiries et de sécurisation sur la commune. Ce seront des interventions à l'entrée de la route du village de l'Ormière, dans les rues des 500 et des 600 à La Haie-3-Sous, à la Choltière, à la Choletterie, à la route du Gast et sur la rue de la Source à Bonne-Fontaine.

La sécurisation n'est pas oubliée avec pose de panneaux de limitation de vitesse et réalisation d'une « écluse » pour la traversée de la Clavelière, pose de panneau pour la traversée du village des Landes, un changement de régime de priorité mis à l'essai pour la traversée du village de La Haie-3-Sous vers le site de Caffino et enfin un nouveau radar pédagogique installé dans un premier temps, au lieu-dit les Courauds (route de Saint Lumine).

Le département de Loire-Atlantique a fait, de son côté, des réalisations de sécurisation rue de la Maine (entrée d'agglomération au niveau de la ferme de la Butte) et dans la Bretonnière, au carrefour menant vers le site de Caffino. Enfin, nous attendons tous la réalisation promise dans l'année 2022, d'un rond-point aux 4 routes de Monnières.

SIGNALÉTIQUE COMMUNALE

La mise à jour de la signalétique communale, démarrée lors du dernier mandat, reprend avant l'été.

Cette fois-ci elle concerne l'actualisation des panneaux indiquant les domaines des vigneron dans les villages. Les domaines seront indiqués avec des couleurs communes : fond blanc écriture verte, pour une meilleure visibilité, tout en personnalisant chaque panneau avec leur logos.

Viendra ensuite la mise à jour des panneaux des villages avec le nouveau logo de la commune.



EMBELLISSEMENT - FLEURISSEMENT - ÉCO PÂTURAGE

La commission travaille pour renouveler le fleurissement de la commune :

Des projets commencent à se dessiner pour de nouvelles créations fleuries autour de la mairie, pour un rond-point de Bonne fontaine complètement revu et pour aussi renouveler le concours des « maisons fleuries »... mais de tout cela, nous aurons l'occasion de reparler dans les mois à venir.

L'**éco-pâturage** existe depuis 1 an sur la commune avec la présence de 5 moutons d'Ouessant pour entretenir un grand espace de prairie, près des écoles, du Pôle Enfance, des locatifs d'Habitat44 et de l'espace loisirs avec les jeux d'enfants. Mercredi 2 juin s'est déroulée la première animation avec la tonte des moutons sous le regard intrigué des enfants du centre de loisirs et des seniors du Maillon de Ages. Un bel après-midi inter-générationnel à renouveler.



Beaucoup de spectateurs jeunes et moins jeunes à l'écoute de la "bergère" en charge de l'exercice très "physique" de la tonte.



L'animation de la tonte des moutons a donné lieu à beaucoup de questions des enfants comme des moins jeunes du Maillon des Ages, spectateurs attentifs du travail de la bergère.

MOBILITÉS - SENTIERS PÉDESTRES

Mobilités douces avec le schéma vélo de l'agglomération Clisson Sèvre et Maine (CSMA) : En partenariat avec l'agglomération, nous allons commencer les études, sur le deuxième semestre 2021, pour une traversée de notre commune d'Ouest en Est avec des aménagements pour une pratique du vélo, en sécurité, du site de Caffino vers Saint Lumine de Clisson et offrir ainsi la possibilité de relier Gorges et Clisson voire la Garenne Lemot à Gétigné. Une liaison cyclable à la fois structurante et touristique sur laquelle la commune de Maisdon pourra s'appuyer pour faciliter le lien entre les villages et le bourg par des réalisations complémentaires.

Sentiers pédestres : La commission souhaite mettre en place des circuits sur Maisdon et pour les Maisdonnais (boucles maisdonnaises de petites longueurs autour du bourg puis pour relier les villages vers le bourg). Pour cela, une nouvelle signalétique va être testée sur le linéaire Les Croix-Le Bourg pour aiguiller les touristes de passage sur l'aire d'accueil camping-car des Croix et les inviter ainsi, à rejoindre le bourg, à pied ou à vélo, sur un parcours bien identifié. (photo)

La signalétique est en place dès maintenant, empruntez l'itinéraire et n'hésitez pas à vous adresser en mairie, nous sommes preneurs de vos retours sur cette signalétique.



LA MISSION LOCALE DU VIGNOBLE NANTAIS JEUNES 16-25 ANS

La Mission Locale du Vignoble Nantais est présente sur l'ensemble du territoire du Vignoble avec 5 lieux de permanences répartis sur les communes de : Montbert, La Haye Fouassière, Divatte sur Loire, Vallet et Gorges.

L'objectif est d'apporter un service de proximité à tous les jeunes du territoire de 16 à 25 ans.

En venant à la Mission Locale, le jeune bénéficie d'un accompagnement personnalisé en face-à-face avec un conseiller dédié, qui l'écoute, le conseille, l'oriente dans ses démarches d'insertion et lui propose **des offres d'emploi, de participer à des ateliers** (recherche d'emploi, CV, logement, santé, coaching...), **des informations collectives** sur l'apprentissage, **des visites d'entreprises, des forums ou d'intégrer le nouveau dispositif la « Garantie Jeunes »**. La Mission Locale s'efforce de proposer des actions ou des informations collectives qui favorisent la rencontre et l'échange entre les jeunes du territoire.

Malgré la crise sanitaire, l'année 2020 a été marquée par la continuité du dispositif « **Garantie Jeunes** », ouvert à tous les jeunes de 16 à 25 ans dont le leitmotiv est **L'emploi d'Abord !**

La « Garantie Jeunes » repose sur un contrat d'engagement réciproque entre le jeune et la Mission Locale pendant une durée de 1 an. Ainsi, après plusieurs semaines en collectif avec d'autres jeunes du territoire, le jeune poursuit son parcours vers l'emploi tout en conservant un accompagnement individuel renforcé par des entretiens réguliers avec son conseiller référent. Une allocation financière durant le dispositif peut être allouée au jeune en fonction de ses ressources.

En 2020, la Mission Locale a suivi plus de 1 000 jeunes sur l'ensemble du territoire dont 500 nouveaux jeunes.



LA MISSION LOCALE UN ACCOMPAGNEMENT À LA HAUTEUR DES ATTENTES DES JEUNES

QUELQUES CHIFFRES ...

« Enquête nationale du 15 janvier au 1^{er} mars 2019 des Missions Locales »

Plus de 9 jeunes sur 10 sont satisfaits ou très satisfaits de l'accueil par leur Mission Locale

Près de 3 jeunes sur 4 déclarent avoir pris confiance en eux, en venant à la Mission Locale

1 jeune sur 2 vient à la Mission Locale grâce au bouche à oreille

Près de 8 jeunes sur 10 conseillent à leurs ami(e)s de contacter la Mission Locale

9 jeunes sur 10 qualifient leur relation avec leur conseiller référent très positive.

Retrouvez toutes les actualités sur le site de la Mission Locale : missionlocalevignoblenantais.fr ou sur la page 

Inscription à la Mission Locale au 02 40 36 09 13

3 Place Maurice Renoul – 44190 GORGES

DÉCOLL'TON JOB

La commune de Maisdon est partenaire de l'équipe de Décoll'ton Job, association reconnue d'intérêt général, qui diffuse des offres d'emploi toutes les semaines sur le vignoble et sur le sud de Nantes. Ces annonces sont affichées devant la mairie et diffusées dans les publications par mail **tous les vendredis**.



DÉCOLL'TON JOB [Chercher un job](#) [Commerçants solidaires](#) [Devenir bénévole](#) [Présentation](#)

PROXIMITÉ - SIMPLICITÉ - HUMAIN // Bienvenue dans notre circuit court de la recherche d'emploi DÉCOLL'TON JOB ! Nous boostons le bouche à oreille en diffusant des infos emploi en local. Reconnu(e) commerçant, association ou tout simplement citoyen, vous avez un rôle à jouer. Emploi local, c'est l'affaire de tous !

Rejoindre l'aventure

LES PETITES ANNONCES D'EMPLOI N'ONT PAS DIT LEUR DERNIER MOT !



Reconnu(e) autrement
Avec Décoll'ton Job, trouvez votre prochaine recrue juste à côté en annonçant votre offre en proximités !



Parcourez notre circuit court
De Nantes à Baatz, en passant par Clisson ou Angers, découvrez notre réseau solidaire en carto, en vidéos et en photo !



Rejoignez l'aventure
Commerçant, citoyen, association qui reçoit du public, voici comment vous pouvez participer à notre bouche à oreille de l'emploi !

SEMES VOUS PROPOSE UN NOUVEAU SERVICE !

COLLECTE ET TRI DE DÉCHETS

En faisant appel à nos services, vous soutenez :

- Une action environnementale, grâce à la collecte et au tri de déchets.
- Une action solidaire, SEMES acteur de l'insertion professionnelle depuis plus de 30 ans, accompagne des demandeurs d'emploi pour favoriser leur accès durable au marché du travail.

SEMES Valorise

- Collecte-tri du papier /carton
- Destruction d'archives
- Débarras de maison
- Débarras de mobilier professionnel

SEMES sevre et maine emploi solidaire

- Debut des chantiers en avril 2021
- Intervention sur le Vignoble Nantais
- Renseignement et devis au 07-50-70-87-21

SEMES 15 rue des rosiers - 44190 Clisson
07 50 70 87 21 - valorise@semes-44.fr
www.semes-44.fr



Contact

SEMES

15 rue des Rosiers
44190 CLISSON
Tél : 07 50 70 87 21
Mail : valorise@semes-44.fr

TRANSFERT DE L'ACTIVITÉ DE PÉDICURIE-PODOLOGIE AU CABINET PRINCIPAL DE CHÂTEAU-THÉBAUD



La podologue, madame Giorgia CARBOGNANI, vous informe de la fermeture de son cabinet secondaire de Maisdon-sur-Sèvre à compter du 1^{er} décembre 2021.

Madame CARBOGNANI et madame VINET vous accueillent au cabinet de Château-Thébaud du lundi au vendredi de 9h à 19h30.

Pour les personnes rencontrant des difficultés à se déplacer, un service de visite à domicile vous est proposé.

Contact

Giorgia CARBOGNANI

7 Grand Rue
44690 CHÂTEAU-THÉBAUD
Tél : 02 28 21 36 09

AMAP DE LA BOSSELLERIE

ASSOCIATION POUR LE MAINTIEN D'UNE AGRICULTURE PAYSANNE



C'EST QUOI UNE A.M.A.P. ? COMMENT ÇA MARCHE ?

C'est un contrat solidaire et un soutien entre une famille et un producteur local qui pratique une agriculture biologique de proximité. La famille s'engage financièrement pour une durée comprise entre 6 mois et 1 an maximum selon les produits, et s'engage à venir chercher ses produits lors de la distribution du vendredi. Notre AMAP a été créée il y a plus de dix ans maintenant. Elle regroupe aujourd'hui environ 60 familles engagées sur les différents contrats décrits ci-dessous.



PRODUITS EN AMAP

Légumes	La Terre Ferme – la Regrippière
Pains	Laurence CHATELLIER – Montbert
Œufs	Carole BOUTET – Maisdon
Produits Laitiers	La ferme des prés d'orée – St Sauveur
Spécialités mexicaines	Oriana Cachón Terrazas – Milpas – Tillières
Poulets	La ferme Bio Ty Poules – Montbert
Champignons Shiitakes	Sophie MARTIN – La Planche
Poissons	GIE Pêcheurs de l'Île d'Yeux

AUTRES PRODUITS EN GROUPEMENTS D'ACHATS SOLIDAIRES

Fruits et Jus	Claire STAVAUX et Maël SINOIR – Maisdon
Veau et bœuf	Christophe DENIAUD – Saint Lumine
Produits Andalous	SUTEAU – BIOSOL – Haute Goulaine/Andalousie
Vins / Jus Raisins	Domaine des Hauts Halés – Monnières
Vins	Domaine BATARD LANGELIER – Maisdon

Contact

Le vendredi de 18h à 19h
 au Moulin des Noues à MAISON
 chez Maël et Claire
 Michel GABILLARD Tél : 02 40 33 22 36
 Mail : amapdelabossellerie@laposte.net

ÉCOCYCLERIE



VENTES HEBDOMADAIRES : La boutique solidaire est **ouverte toute l'année** (sauf jours fériés) :

- Mercredi : de 14h30 à 17h30
- Samedi : de 9h30 à 12h30 et de 14h30 à 17h30

VOUS SOUHAITEZ DONNER ? ... 3 SOLUTIONS :

1- APPORTS VOLONTAIRES

mercredi 9h30 à 12h30 et 14h30 à 17h30
 jeudi 9h30 à 12h30
 vendredi 9h30 à 12h30

Horaires d'ouverture du dépôt à Vallet (à côté de la boutique) : nous recevons vos dons (sous réserve de l'état des objets)

Pour le textile, merci de vous diriger vers PATMOUILLE (12 rue de l'Industrie, à côté).

2- GARDIEN-VALORISTE EN DÉCHETTERIE

Des agents formés et équipés de véhicule de transfert sont disponibles **du lundi au samedi sur les déchèteries du territoire du vignoble nantais.**

Sites : Vallet, Clisson, Gétigné, La Haye Fouassière.

3- COLLECTE À DOMICILE

Nos conditions : sur rendez-vous (02 40 43 28 55), collecte au rez-de-chaussée uniquement, éléments prêts à charger, participation financière demandée.



Contact

Ecocyclerie du Vignoble Nantais
 ZI des Dorices, 14 route de l'Industrie
 44330 VALLET
 Tél : 02 40 43 28 55
 Mail : ecvvallet@orange.fr



LA RESSOURCERIE LE GRAND DÉTOURNEMENT REPART AU GALOP !

Vous pouvez nous déposer tous les objets dont vous ne voulez plus, et acheter à prix solidaire.

Nous récupérons : la vaisselle, les livres, les CD, les DVD, la déco, les vêtements enfants, les chaussures enfants et adultes en bon état, le petit et le gros électroménager ... bref tout ce qui peut encore servir.

Nous ne récupérons pas : les vêtements adultes, la vaisselle ébréchée, les objets cassés, les jeux incomplets.

Pour les gros objets (électroménager et meubles), contactez-nous afin que l'on puisse organiser le dépôt.

Vous pouvez également déposer tous ces objets valorisables à la Halte éco tri de Remouillé, où nous les collectons une fois par semaine pour les vendre à la ressourcerie et leur offrir une nouvelle vie.



HORAIRES

Lundi 10h - 18h | Vendredi 10h - 18h | Samedi 10h - 18h

Pour nous trouver, ouvrez l'oeil !

Parking place de la Bosselle, puis continuez à pied nous sommes derrière la salle de la Bosselle, Remouillé.



Contact

Le Grand Détournement

Place de la Bosselle - 44140 REMOUILLE

Tél : 07 69 59 96 69

Site : www.legranddetournement.fr

RELAIS PETITE ENFANCE



Assistante maternelle, un métier en demande de vocation !

Il y a 22 assistantes maternelles en activité aujourd'hui sur la commune de Maisdon sur Sèvres. Et elles n'ont pas assez de bras pour accueillir et câliner tous les jeunes enfants dont les parents sont en quête de mode de garde. Les assistantes maternelles apportent plus qu'un accueil à domicile, elles participent à l'éveil et au développement des enfants dans la continuité de la famille.

S'il est un métier discret et pourtant présent partout et tous les jours, s'il est un métier essentiel et pourtant rarement sous le feu des projecteurs, le métier d'assistante maternelle est nécessaire pour permettre aux parents d'exercer leur activité professionnelle. A temps plein, à temps partiel ou sur des temps périscolaires, il est possible d'adapter son activité en fonction de ses besoins.

Vous envisagez de devenir assistante maternelle ou d'y réfléchir ?

N'hésitez pas à en parler et vous informer auprès du Relais petite enfance. Katell MORAULT pourra vous accueillir au bureau pour échanger autour de votre projet. Se renseigner, ce n'est pas s'engager alors n'hésitez pas à prendre rendez-vous en contactant l'assistante du Relais au **02 40 54 54 64**.

Vous pouvez également, vous renseigner auprès du Département de Loire-Atlantique qui délivre les agréments au 02 28 03 85 90 ou sur leur site internet <https://assmat.loire-atlantique.fr>

Contact

Relais Petite Enfance

Tél : 02 40 54 54 64

Mail : relaispetiteenfance@clissonsevremaine.fr
Plus d'informations sur notre site internet :
Site : www.relaispetiteenfance.clissonsevremaine.fr



LA MICRO CRÈCHE « LES P'TITS BOUCHONS »

La micro-crèche, ouverte depuis bientôt 12 ans (en septembre), fait toujours le bonheur des familles qui nous confient leurs enfants.

Nous accueillons 10 enfants dès 2 mois et demi jusqu'à leur entrée à l'école (3 ans - 3 ans 1/2) du lundi au vendredi de 7h à 19h sous différents types d'accueils :

- Accueil régulier à temps plein ou à temps partiel
- Accueil occasionnel
- Accueil avec horaires atypiques
- Accueil d'urgence

La structure est un espace convivial et participatif avec l'engagement et l'investissement des familles.

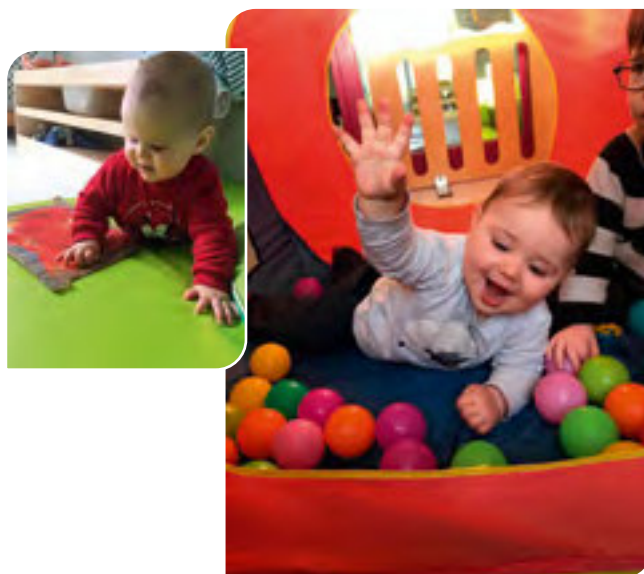
Elle est gérée par l'association "MARMAIL" (créée en janvier 2009), dont les parents deviennent adhérents à l'entrée de leur(s) enfant(s) dans la structure. Ceux-ci peuvent être membres actifs dans le Conseil d'Administration, en effectuant des tâches diverses et/ou investis dans le bureau.

Hors contexte sanitaire, les parents sont invités à participer aux temps festifs proposés par les professionnelles comme lors du Pot de rentrée, de la semaine du Goût, les semaines festives en décembre (participation à différents ateliers et spectacle de Noël) et en juin (micro kermesse).

Les enfants sont encadrés et accompagnés dans leur développement et leurs apprentissages par des professionnelles diplômées et compétentes. Elles s'appuient sur le projet pédagogique basé principalement sur la motricité libre pour proposer des activités adaptées. L'équipe est aussi sensible au Jeu Libre et à la communication bienveillante et gestuelle (assimilée à la langue des signes).

Les activités peuvent se faire :

- au sein même de la structure,
- avec la venue de Christine, bénévole à la bibliothèque municipale, qui vient raconter des histoires avec différents supports : livres de différentes textures, kamishibai, raconte-tapis (réalisés par elle-même), etc...
- ou en extérieur avec l'accès au Pôle Enfance (en partenariat avec la mairie) et le Relais Petite Enfance, dans le petit bois, les jeux extérieurs, la visite aux moutons (à proximité de la crèche).



Vous pouvez nous suivre sur notre page Facebook : **Micro-crèche Les P'tits Bouchons**

L'équipe professionnelle est composée de :

- Morgane PALUSSIÈRE, Référente technique et Educatrice de Jeunes Enfants,
- Véronique LANOË, Auxiliaire de Puériculture
- Virginie DROUET, Animatrice Petite Enfance
- Camille PÉAUD, Animatrice Petite Enfance
- Véronique GAUTIER, Agent d'entretien

Contact

Pour toutes informations complémentaires vous pouvez contacter

la micro-crèche à l'adresse suivante :

Micro crèche « Les P'tits Bouchons »

8 rue des Jacinthes

44690 MAISON SUR SÈVRE

Tél : 02 28 21 80 15

Mail : lesptitsbouchons.maisdon@gmail.com

ASSOCIATION DES ASSISTANTES MATERNELLES AGRÉÉES DU SECTEUR D'AIGREFEUILLE

L'association a été créée en 1994 pour rompre l'isolement des assistantes maternelles qui exercent seules à leurs domiciles.

Après 15 ans de présidence, Mme Myriam De Jésus a cédé sa place à deux co-présidentes :

Mme Nadine Huvelin et Mme Béatrice Loiret toutes deux domiciliées à Remouillé.

L'ASSOCIATION PROPOSE

- Des soirées « débat » sur la petite enfance, animées par des intervenants
- Des soirées « échange » animées par les Présidentes où chacune peut s'exprimer librement
- Des matinées récréatives suspendues pour le moment car nous sommes en recherche d'une personne pouvant les animer. Ces matinées sont des moments appréciés des enfants qui découvrent d'autres jeux, d'autres copains et où ils ont la possibilité de faire des activités manuelles. Nous comptons les reprendre dès que possible.

L'ASSOCIATION ORGANISE

- Un vide grenier une fois par an, pas eu lieu en 2020 (covid)
- Des animations ou spectacles pour les enfants, prochain spectacle prévu en septembre 2021



L'ASSOCIATION PROPOSE ÉGALEMENT

- Un soutien et une aide sur vos droits et vos obligations
- Une feuille de tarifs détaillés pour vous aider
- Des contrats de travail associatifs
- Une adhésion à des assurances professionnelles
- Une aide financière pour une journée de formation proposée par l'UDAMFALA (union départementale)

Avec la crise sanitaire, nous avons dû faire une pause dans nos activités bien sûr. Si nos actions vous intéressent, n'hésitez pas à venir nous rejoindre au sein de l'association, vous y serez les bienvenues.

Contact

Remouillé La présidente : **Nadine HUVELIN**, Tél : 06 50 58 86 72
et **Béatrice LOIRET** Tél : 02 40 34 02 01

Maisdon sur Sèvre - **Claudine MONDJOLLIAN**, Responsable secteur, Tél : 02 40 06 69 66

Adresse mail : aamaca44@gmail.com

LIEU D'ACCUEIL ENFANTS PARENTS

UN ESPACE DE DÉTENTE, DE PAROLE, D'ÉCOUTE ET DE JEUX !

Ce lieu d'accueil itinérant est un lieu ouvert aux parents, futurs parents, grands-parents ainsi que leurs enfants âgés de 0 à 6 ans. Venez découvrir ce cadre convivial et adapté aux tout-petits.

Les familles peuvent se rencontrer, se poser, échanger et trouver des réponses à leurs questions de la vie de tous les jours : éducation, apprentissage des limites, alimentation, sommeil...

Gratuit, sans inscription et confidentiel.

En toute bienveillance, sans jugement vous serez accueillis et accompagnés par des professionnels de l'enfance et de la parentalité.

JOURS D'OUVERTURE

Calendrier du lieu d'accueil enfants-parents en 2021

Communes	Permanences
Saint-Hilaire-de-Clisson Accueil de loisirs Calèche, rue des Écoles	Mardi de 9h à 12h
Monnières Permanence de l'association Histoires de parents, salle Colibri, rue de la Poste	Mercredi de 9h à 12h
Vieillevigne Centre Paul Claudel, 12 rue du Pré au Bois	Mercredi de 9h à 12h
Clisson Maison de l'enfance, 4 bis esplanade de Klettgau	Judi de 9h à 12h
Aigrefeuille-sur-Maine Maison des enfants, 36 av. de la Vendée	Vendredi de 9h à 12h
La Haye-Fouassière Maison de l'enfance, 6 rue du Chanoine Dubois	Samedi de 9h30 à 12h

Le lieu d'accueil enfants-parents est fermé durant les vacances et les jours fériés.

famille.clissonsevremaine.fr

LES ACCUEILLANTS

 Fanny ARNAULT	 Sophie GUÉRIN
 Catherine CHALET	 Roselyne CHAUVINEAU
 Nathalie KORCHEF	 Anthony GLET
 Sylvie LECOINTE	 Simone NIESSEN

Hélène BONNET à Monnières

Retrouvez les informations du lieu d'accueil enfants-parents sur le site famille.clissonsevremaine.fr 02 40 54 87 37

ÉCOLE SAINTE ANNE



Depuis septembre 2020, les protocoles sanitaires se sont succédés à l'école, entraînant une adaptation de l'équipe pédagogique et aussi des enfants pour continuer de vivre nos apprentissages et nos projets. Car malgré ces contraintes, la vie de l'école ne s'est pas arrêtée et l'équipe a veillé à ce que cette situation ne soit pas pesante pour les enfants. Alors les rires et les cris des enfants ont raisonné sur les cours de l'école, les situations d'apprentissages en classe ont été intenses et des projets communs ont tout de même pu avoir lieu en veillant à bien respecter le non brassage des classes.



LA FRESQUE

Durant l'année scolaire précédente, notre projet du bien vivre ensemble avait vu un de ses volets, celui de la réalisation de la fresque, s'annuler. Pourtant, toutes les idées étaient là, l'artiste avait recueilli les propositions des enfants et imaginé de jolis dessins aux couleurs vives pour venir embellir les murs de notre école. Alors en octobre 2020, une grande effervescence s'est fait sentir à l'école lorsque tous les enfants ont enfin pu venir poser ces couleurs sur les murs. Chaque enfant de l'école a pris pinceau et palette de couleurs pour laisser apparaître les deux fresques : l'une sur la cour des primaires, l'autre sur la cour des maternelles. Les enfants peuvent



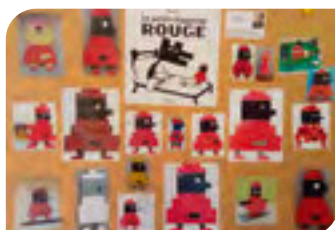
être fiers de leurs idées et de ce beau travail collectif, les cours sont joyeuses et colorées, il ne fait jamais gris à l'école Sainte Anne !



PROJETS CONTES

Cette année les classes de la TPS au CM2 ont travaillé autour d'un thème commun : les contes. Langage écrit, langage oral, expression artistique... de nombreux apprentissages se sont développés autour des contes traditionnels. En maternelle le travail autour du langage oral a permis aux classes de restituer chacune un conte en

réalisant des vidéos dans lesquelles un conte a été mis en scène soit avec des objets soit en mimant les scènes. Il a fallu faire les photos de chaque scène puis enregistrer les enfants racontant le conte avant que les adultes puissent faire le montage final. Les classes de CP/CE1 et CE1/CE2 ont travaillé avec l'intervenante chant de l'école de musique Artissimo pour raconter en chanson l'histoire du loup est redevenu. Enfin les élèves des classes de CE2/CM1 et CM1/CM2 ont écrit et lu des nouvelles inspirées par les contes et réalisés des tableaux, des productions originales dans le cadre de leur travail en arts visuels.



JARDINAGE EN MATERNELLE



L'arrivée des beaux jours nous a poussé à profiter du soleil et du grand air et nous avons donc décidé de faire des plantations dans les carrés potagers de l'école afin d'entretenir ces espaces pour embellir l'école. Les élèves de la classe de MS/GS avaient d'abord mis des bulbes en terre à l'automne et à l'arrivée du printemps les fleurs sont sorties de terre, les jardinières sur la cour de l'école attiraient alors beaucoup les petits. Alors tous ensemble nous avons investis le jardin afin de continuer à voir des végétaux pousser. Il a d'abord fallu préparer la terre, pour cela des parents sont venus nous aider, puis il a fallu creuser, planter, arroser, pailler. Maintenant nous continuons nos observations afin de surveiller la croissance des plantes : aromates, fraisiers, groseillier, framboisier ... il faudra patienter pour voir ce que la nature nous permettra de récolter !



CARNAVAL SOLIDAIRE

Fin mars a eu lieu, en interne à l'école cette année, le carnaval solidaire. Comme chaque année à cette occasion, les élèves réfléchissent à une action de solidarité à mettre en place et ensuite les délégués réunis en conseil de délégués retiennent une action et réfléchissent à la façon de la mettre en place. L'association des Restos du cœur a été aidée cette année en organisant une collecte de produits alimentaires et de produits d'hygiène. Lors de notre matinée de carnaval nous avons accueillis quatre bénévoles qui nous ont présenté leur association et à qui nous avons remis l'ensemble des produits. Ils ont été très touchés par notre mobilisation et nous ont remerciés d'apporter un peu de



réconfort à des personnes dans le besoin. Nous étions tous fiers d'avoir participé et d'avoir partagé ce temps festif sous le soleil sur la cour de l'école.

Notre école vous intéresse, vous souhaitez en connaître davantage, n'hésitez pas à nous contacter, à n'importe quel moment de l'année si vous êtes nouvel arrivant en cours d'année scolaire. Pour la scolarité des plus jeunes, un projet d'accueil spécifique des enfants de 2 ans scolarisables en classe de TPS est proposé. Si votre enfant est né en 2019, appelez-nous, ou écrivez-nous vous répondrons à toutes vos demandes.



COORDONNÉES DE L'ÉCOLE

École Privée Sainte Anne

29 Rue de la Mairie

Directrice : M^{me} Marielle LECHAT

Tél : 02 40 06 62 73

Mail : ec.maisdon.ste-anne@ec44.fr

Site : www.maisdonsursevre-steanne.fr

ÉCOLE JULES VERNE

L'école primaire publique de Maisdon-sur-Sèvre accueille les élèves de la Petite Section au CM2. À la rentrée 2020, il y avait 192 élèves répartis en 9 classes.

Tout au long de cette année scolaire, l'école (élèves et enseignants) a dû régulièrement s'adapter.

Parmi les projets réalisés cette année, on trouve :

- **Le Prix Chronos:** les élèves du CE1 au CM2 ont pu découvrir des albums et romans tous autour du lien intergénérationnel. Un vote a été fait dans chaque classe. Les enfants ont hâte de savoir si c'est leur livre préféré qui va gagner !
- **Le Prix Plume d'Oh ! :** les classes de CM ont pu découvrir les bandes dessinées proposées par l'équipe de bibliothécaires de la communauté de communes.
- **Une correspondance avec l'auteur jeunesse René Guichoux** a permis à une classe de CE1-CE2 d'écrire une suite à l'album Loup Vert.
- **Découverte du patrimoine architectural de Maisdon** avec l'intervention de Fleur Duret, animatrice au musée du Vignoble. Les élèves de CE ont pu découvrir le bourg autrement !
- **Les grands lisent aux petits !** Dans le cadre des Activités Pédagogiques Complémentaires, les enfants ont pu s'entraîner à lire à voix haute des albums et ensuite partager leur lecture avec les classes de maternelle.
- **Un projet dans le vent avec la course du Vendée Globe** suivie par 3 classes. Les élèves ont pu apprendre différemment tout au long de ces 3 mois de course !



- **Des activités sportives différentes :** Après les parcours sportifs en extérieur imaginés par les CM pour tous les élèves d'élémentaire, nous avons proposé aux élèves, de la MS au CM2, des randonnées. C'est l'occasion pour tous de découvrir les alentours de l'école et de profiter des chemins pédestres que nous offre la commune. Un moment en plein air apprécié de tous !
- **Liberté.** Après les vacances d'automne, l'équipe enseignante a décidé de travailler autour du thème de la liberté et l'idée de planter un « arbre de la liberté » a germé. Notre projet a été soutenu par l'équipe municipale. C'est ainsi que le jeudi 18 mars, M. le maire a accompagné toute l'école lors de la plantation de l'érable à côté du restaurant scolaire. Les élèves étaient très contents de ce moment solennel et plein d'émotions.

PETIT RAPPEL !

Les inscriptions se font toute l'année. Nous accueillerons votre enfant avec plaisir dans notre école.

Pendant l'été, merci de vous adresser à l'école par mail : ecolejulesverne@maisdon-sur-sevre.fr ou à la mairie. La directrice prendra contact avec vous !



COORDONNÉES DE L'ÉCOLE

École Publique Jules Verne

17 Rue de la Mairie

Directrice : M^{me} Audrey CAILLAUD

Tél : 02 40 06 11 73 (laissez un message vocal)

Mail : ecolejulesverne@maisdon-sur-sevre.fr

DON DU SANG



POUR DONNER SON SANG

- Vous devez avoir entre 18 et 70 ans le jour de votre Don,
- Vous devez être en bonne santé et peser au minimum 50 kg,
- Pour un premier don, se munir d'une pièce d'identité,
- Ne venez jamais à jeun,
- Bien s'hydrater avant et après un don de sang,
- Les hommes peuvent donner du sang au total 6 fois par an,
- Les femmes peuvent donner du sang au total 4 fois par an,
- Un délai réglementaire d'au moins 8 semaines doit-être respecté entre deux dons de sang total.



650 dons par jour sont nécessaires en Pays de La Loire

Pour tout renseignement médical :

Etablissement Français du Sang Nantes
Tél : 02 40 12 33 62
Site : www.dondesang.efs.sante.fr

Alors que les donneurs ont répondu présent au plus fort de la crise sanitaire, ils sont moins nombreux à venir donner leur sang depuis le déconfinement. Les besoins des patients sont toujours aussi importants, voire davantage avec la reprise de l'activité hospitalière. La situation est aujourd'hui préoccupante : les réserves de sang sont désormais en dessous du seuil d'alerte et tout indique qu'elles continuent de baisser.

Prendre RDV pour donner votre sang, sur le site : mon-rdv-dondesang.efs.sante.fr

- **Mercredi 28 juillet 2021 - 16h00-19h30 :**
Aigrefeuille sur Maine – Salle des Richardières
- **Mardi 27 juillet 2021 - 8h15-12h15 :**
Clisson - Salle Anjou
- **Vendredi 3 septembre 2021 - 16h30-19h30 :**
Saint Lumine de Clisson - Salle des Garennes
- **Vendredi 17 décembre 2021 - 16h30-19h30 :**
Saint Lumine de Clisson - Salle des Garennes



GPS GROUPE DE PRÉVENTION SUICIDE



Nos bénévoles formés ainsi que notre psychologue sont à votre écoute.

Si vous ressentez le besoin de parler de votre mal être ou de votre deuil, nous sommes à votre disposition soit au téléphone, soit en entretien individuel selon votre besoin.

Alors ne restez pas seul face à vos pensées, n'hésitez pas à nous contacter.

Contact

Pour tout soutien :
Tél : 02 40 46 27 52
(répondeur confidentiel écouté chaque jour par la permanence du GPS).

Des bénévoles formés à l'écoute sur le vignoble Nantais.

Site : www.groupepreventionsuicide44.fr

**Le suicide n'est pas une fatalité !
C'est l'affaire de tous.
Ensemble agissons !**

Des bénévoles formés à l'écoute sur le vignoble Nantais
Tél : 02 40 46 27 52
(Répondeur Confidentiel)
Site : www.groupepreventionsuicide44.fr

Services offerts :

- Ecoute téléphonique 7j/24 Sur répondeur
- Rencontres individuelles possibles avec des bénévoles
- Groupe de soutien collectif pour les personnes en mal être
- Groupe de soutien collectif pour les familles endeuillées

Partenaires : MSA, ARS, FCFV, MAISON SUR SEVRE



LES ROUES D' SECOURS DU VIGNOBLE

NE RESTEZ PAS AU BORD DE LA ROUTE...

APPELEZ LES ROUES D' SECOURS DU VIGNOBLE

« Les Roues D' Secours Du Vignoble »

Le lien social est le premier objectif du déplacement solidaire tant pour les bénéficiaires que pour les chauffeurs accompagnants.

L'idée est de proposer des prestations de déplacements accompagnés aux personnes se trouvant en situation d'**isolement** et qui habitent sur le territoire de Clisson Sèvres et Maine AggLOH !

Plus qu'un simple déplacement, nous proposons un véritable accompagnement, nous avons coutume de dire " un volant et un bras " nous accompagnons les bénéficiaires jusqu'en salle d'attente lors de RDV médicaux ou les aidons à faire leurs courses si besoin.

Les motifs de déplacement peuvent être variés : **RDV médical, faire des courses, aller au marché, participer à des activités associatives, sépulture, RDV pour trouver un travail, démarche administrative, rendre visite à des parents ou amis, aller au cinéma ou à un spectacle, vous rendre à la gare ou au terminal du busway . N'hésitez pas à nous demander, nous étudierons vos demandes avec attention.**

Nous pouvons aussi vous accompagner vers les centres de vaccination.

Le fonctionnement est simple : Toute personne intéressée par ce service, contacte le référent de sa commune, qui lui exposera à domicile, le service proposé et dans quelles conditions il peut en bénéficier. Une fois l'adhésion faite (3€ par an), le bénéficiaire contacte le référent au fur et à mesure de ses besoins (au minimum 48h à l'avance). Celui-ci organisera le déplacement avec

un chauffeur bénévole et le proposera au bénéficiaire.

Une fois le déplacement fait, le bénéficiaire participera aux frais de déplacement à raison de 35 centimes d'€/km (avec un forfait minimum de 3 €), **aux frais de péage ou de parking s'il y en a**, comme il le ferait s'il se déplaçait avec son propre véhicule.

Actuellement 12 communes de l'AggLOH! Clisson Sèvre et Maine sont couvertes par notre association.

Sur Maisdon/Saint Lumine, une équipe de 11 chauffeurs, pour 21 bénéficiaires (1^{er} trimestre 2021) et 35 déplacements solidaires effectués dans le respect des règles dues à la Covid.

Vous avez une voiture, un peu de temps, envie de rendre service. Devenez chauffeur bénévole pour Les Roues d' Secours.

Notre association est soutenue par :



Contact

Les Roues D' Secours Du Vignoble

Deux référents bénévoles vous accueillent, Claudine et Claude

Contactez-nous :

Tél : 06 02 39 71 27

Mail : rsvignoble@gmail.com

Site : lrdsdv.monsite-orange.fr

LE MAILLON DES ÂGES, UN ACCUEIL À TAILLE HUMAINE



Le Maillon des Ages accueille du lundi au vendredi de 10h à 17h des personnes de plus de 60 ans atteintes de troubles de la mémoire et de la désorientation.

Les nombreuses activités proposées sont variées : activités d'expression et de communication, activités cognitives et sensorielles, activités de créativité et développement et des activités ludiques et domestiques.

L'établissement permet également d'accorder aux proches aidants (personnes qui accompagnent au quotidien) un temps de répit afin de préserver la relation accompagnant-accompagné.

UNE ÉQUIPE À L'ÉCOUTE

DES RÉSIDENTS ET DES FAMILLES

L'équipe de professionnels est composée d'une responsable d'établissement, de deux aides-soignantes et d'une aide médico-psychologique spécialisées Assistantes de Soins en Gériatrie. Les professionnelles assurent

un accompagnement individualisé, adapté aux difficultés et aux capacités propres à chacun. Une évaluation régulière permet d'adapter le suivi des personnes en fonction de l'évolution de leur pathologie.

TARIF ET QUELLES AIDES POSSIBLES POUR REJOINDRE LE MAILLON DES ÂGES ?

Le tarif de la journée incluant le repas et les activités est de 30 €.

Le transport des personnes accueillies peut être assuré par un des partenaires de la structure. Il sera alors demandée une participation forfaitaire de base de 5 €, plus 10 centimes d'euros par kilomètre parcourus.

Des aides financières sont possibles au titre de l'Allocation Personnalisée à l'Autonomie proposée par le Conseil Départemental ou certaines caisses de retraite.



Contact

Le Maillon des Âges

Responsable établissement :

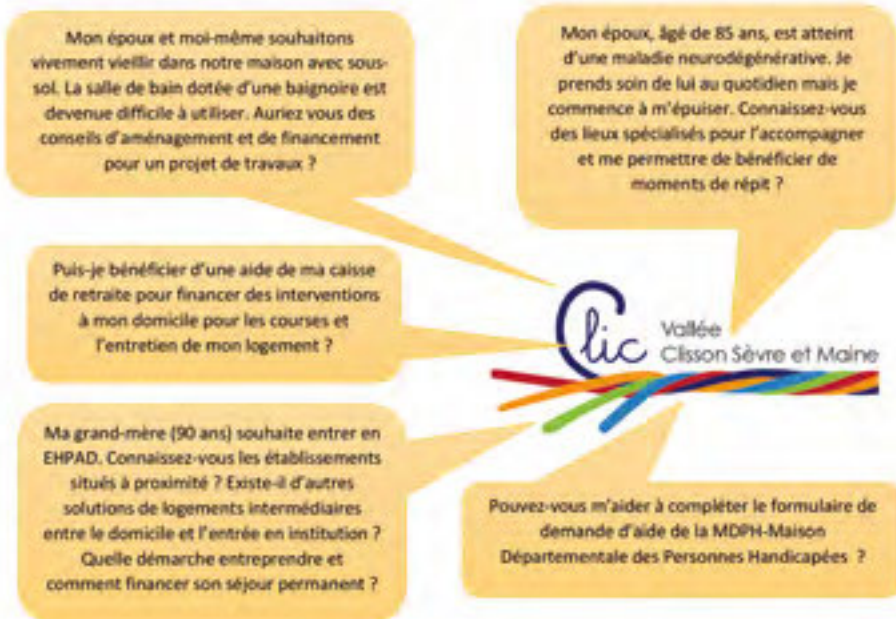
Marie-Françoise MAILLET

Adresse : 18 bis rue de la Mairie

44690 MAISDON-SUR-SÈVRE

Tél : 02 40 80 37 92

CLIC VALLÉE CLISSON SÈVRE ET MAINE



Voici quelques-unes des diverses demandes formulées auprès du CLIC VALLEE CLISSON SEVRE ET MAINE.

Le CLIC (Centre Local d'Information et de Coordination) est un lieu d'information et de coordination à destination des personnes âgées de plus de 60 ans et de leur entourage. L'objectif du CLIC est d'améliorer et de coordonner l'accompagnement des seniors pour leur permettre de maintenir une qualité de vie satisfaisante et sécurisante à domicile.

Ce service emploie 5 professionnelles de l'accompagnement gérontologique qui sont en mesure de répondre à toutes ces questions mais aussi d'orienter vers les partenaires spécialisés et conseiller sur les démarches permettant d'accéder à des dispositifs d'aides diverses.

Le CLIC est aussi à l'écoute des personnes en situation de handicap (sans limite d'âge) en recherche d'information et d'aide à la complétude de dossiers émanant de la MDPH-Maison Départementale des personnes Handicapées de Loire Atlantique.

Ainsi, ce centre d'information, espace de rencontre, de concertation et de coordination dispose d'un panel de services à destination des habitants et des partenaires :

- Des évaluations globales sont organisées grâce à des visites à domicile et des entretiens sur rendez-vous au bureau du CLIC. Lors de ces échanges, un ou plusieurs des thèmes sont abordés selon les besoins exprimés : logement, santé, actes de la vie quotidienne, transports/mobilité, perte d'autonomie, lien social, loisirs, accès aux droits sociaux spécifiques, retour

d'hospitalisation, aide aux aidants.

- La coordination des professionnels du réseau gérontologique local vise à proposer des solutions et mesures de soutien ou de prise en charge adaptées à la situation de chaque personne âgée. Ainsi, le CLIC collabore étroitement avec les professionnels de l'aide à domicile, des soins infirmiers, avec les professionnels de santé, les établissements hospitaliers et structures d'hébergement de proximité, les associations et services spécialisés, les CCAS (centres Communaux d'Action Sociale).
- Des plans d'aides et d'actions personnalisés sont élaborés afin de garantir une qualité de vie décente pour chaque personne accompagnée ainsi que le respect de ses choix.
- Le CLIC contribue aussi à la sensibilisation de la population au vieillissement, en développant des actions de prévention grâce à l'organisation d'ateliers de sensibilisations thématiques en collaboration avec des partenaires comme les collectivités locales, les associations spécialisées dans le Grand Age. (Exemples concrets : ateliers numériques à destination des seniors, ateliers d'aide aux aidants, conférence sur les maladies neurodégénératives comme la maladie d'Alzheimer...).

Depuis le 1^{er} janvier 2020, le territoire d'intervention du CLIC s'est élargi et couvre désormais les 16 communes de CLISSON SEVRE ET MAINE AGGLO, à savoir : Aigrefeuille sur Maine, Boussay, Château-Thébaud, Clisson, Gétigné, Gorges, Haute-Goulaine, La Haye-Fouassière, Maisdon-sur-Sèvre, Monnières, La Planche, Remouillé, Saint Fiacre sur Maine, Saint-Hilaire-de-Clisson, Saint-Lumine-de-Clisson, Vieilleveigne.

Le CLIC est une association gérée par des bénévoles. Vous souhaitez œuvrer pour le bien-être des plus de 60 ans de votre territoire, apporter vos idées, mener des projets ?... Venez rejoindre le conseil d'administration du CLIC ! Pour cela, rien de plus simple : Faites acte de candidature en contactant le CLIC qui vous mettra en relation avec son Président.



Trois coordinatrices de gauche à droite : Hélène RAFLEGEAU, Karen JONCHERE et Lucille LÉGER



Deux coordinatrices de gauche à droite : Véronique RONFLÉ, Nathalie EVAIN

Contact

Comment contacter le **CLIC VALLEE CLISSON SEVRE ET MAINE** ?

C'est simple et sans participation financière :

26 Rue de l'Ancienne Mairie - 44190 ST HILAIRE DE CLISSON

Tél : 02.85.52.16.39 - Tous les matins du lundi au vendredi entre 9h et 12h15

Mail : contact@clicvalleedeclisson.fr

ASSOCIATION DU CENTRE DE SOINS INFIRMIERS DE LA RÉGION D'AIGREFEUILLE



TOUJOURS PRÉSENT SUR VOTRE COMMUNE... LE CENTRE DE SOINS INFIRMIERS

Le Centre de Soins Infirmiers de la Région d'Aigrefeuille est une association privée, gérée par un Conseil d'Administration composé des infirmières et d'un président, d'usager bénévole.

Le Centre de soins dessert 9 communes (Aigrefeuille, Maisdon, Le Bignon, Montbert, la Planche, Vieillevigne, Remouillé, Château-Thébaud et Saint Lumine de Clisson).

Le Conseil d'Administration a un besoin permanent de renouvellement. Sans administrateurs, l'Association du Centre de Soins ne peut pas fonctionner.

Si vous vous sentez concernés par le domaine de la santé, venez nous rejoindre !

LES SOINS INFIRMIERS

Une équipe de 13 infirmiers (es) assure tous les soins infirmiers simples (injections, prises de sang, pansements...) ou complexes (perfusions, chimiothérapies, antibiothérapies, nutrition parentérale, soins de nursing, surveillances cliniques, préparation de semainiers...) nécessaires au maintien des personnes soignées à leur domicile soin infirmier, 7 jours sur 7, et 24 heures/24 si besoin.

HORAIRES DE VOTRE PERMANENCE À MAISDON

Du lundi au samedi (sauf jours fériés) :
de 7h30 à 8h – **UNIQUEMENT SUR RDV**
Au 4, rue des Jacinthes (pôle médical)
RDV au 02.40.03.80.74

LA PRÉVENTION

L'Association réalise chaque année des actions de prévention et de promotion de la santé auprès du grand public, selon les thèmes choisis par la CPAM ou selon les problématiques rencontrées sur notre territoire. Depuis l'année dernière, la situation sanitaire engendrée par la Covid ne nous permet pas de mettre en place de nouvelles actions, la commission se remettra au travail dès que possible !

Contact sur votre commune

Annie DUGAST
Tél : 06 43 15 82 07

SSIDPPA SERVICE DE SOINS INFIRMIERS À DOMICILE AUX PERSONNES EN PERTE D'AUTONOMIE



Le **SSIDPPA** a déménagé à la Planche le 1^{er} mai 2019. Nous sommes désormais rattachés à l'association Fleurs des Champs, qui gère l'EHPAD, le hameau et donc le SIDA.

Notre secteur géographique reste le même. Nous desservons les communes de : **La Planche, Maisdon sur Sèvre, Remouillé, Aigrefeuille sur Maine, Vieillevigne, Montbert, Le Bignon, Geneston, Château-Thébaud.**

LA MISSION DU SERVICE

Permettre aux personnes âgées de 60 ans et plus ou aux personnes en situation de handicap de continuer à vivre à leur domicile, tout en préservant leur autonomie le plus longtemps possible.

OBJECTIFS

- Faciliter le retour au domicile après une hospitalisation
- Permettre le maintien à domicile en cas de perte d'autonomie
- Retarder l'admission en établissement d'hébergement
- Accompagner les personnes en fin de vie.

PRISE EN CHARGE

- La prise en charge s'effectue sur prescription médicale du médecin.
- Vous n'avez pas d'avance de fonds à faire, vous êtes pris en charge à 100 %.

CAPACITÉ DU SERVICE

38 personnes

Le service répond en fonction de sa disponibilité. Le délai peut être variable, cependant une solution d'attente est toujours proposée.

RÔLE DU SERVICE

- Assurer les soins d'hygiène à domicile aux personnes en perte d'autonomie
- Exercer une surveillance quotidienne de la personne suivie
- Être un relais de coordination avec les autres Intervenants
- Accompagner l'aïdant principal
- Favoriser le lien social
- Aider à mieux vivre la dépendance et apporter soutien et conseils aux patients et familles.

PERSONNEL

- Une infirmière coordinatrice
- Une infirmière adjointe
- 10 Aides-Soignantes
- Une comptable.

Les soins infirmiers peuvent être dispensés par les infirmier(e)s de votre choix. Les frais relatifs à ces soins sont pris en charge par le service.

Contact

SSIDPPA
14C rue des Ajoncs
44140 LA PLANCHE
Tél : 02 52 59 56 89
Mail : ssidppa.fdc@gmail.com



L'ADMR : L'UN DE NOS SERVICES PEUT VOUS CHANGER LA VIE



Le rôle de l'ADMR est de permettre à chacun de bien vivre en restant chez soi. L'ADMR est au service des personnes de tous âges. Les interventions sont fondées sur le respect de la personne.

AIDE AUX PERSONNES ÂGÉES

- Pour permettre aux personnes âgées de rester à leur domicile, les aider à accomplir certains actes essentiels de la vie (habillage, toilette, lever, coucher, préparation des repas ...)
- Les caisses de retraite peuvent accorder des heures à taux réduit suivant vos revenus.
- Interventions avec prise en charge du Conseil Départemental (APA) selon le GIR.

AIDE AU HANDICAP

- Vous êtes handicapée, vous voulez vivre à votre domicile, il faut une aide efficace pour accomplir certains actes de la vie quotidienne.
- Vous êtes parents d'une personne handicapée, vous avez besoin de l'aide au répit.
- Avec une participation du Conseil Général, L'ADMR vous propose de prendre en charge les enfants ou adultes de votre entourage atteints d'un handicap.

AIDE À LA FAMILLE

- Naissance, Hospitalisation, Maladie, Décès, Accident de la vie.
- Des aides financières proposées par la CAF ou la PAJE sont possibles en fonction de l'âge de l'enfant
- En cas d'hospitalisation, pensez à contacter votre mutuelle, des prises en charge d'heures d'aide-ménagère gratuites peuvent vous être accordées en fonction de votre contrat.

ENTRETIEN DU LOGEMENT

- Quelle que soit votre situation financière ou administrative, vous avez droit à une réduction d'impôt ou crédit d'impôt.

L'Association de Maisdon sur Sèvre dessert les communes de Monnières, Saint Lumine de Clisson et le Pallet.

Contact

Pour tous renseignements :
Maison des Services ADMR Pays du Vignoble
17 avenue de la Vendée - 44140 Aigrefeuille-sur-Maine
Tél : 02 40 54 84 45
Mail : paysduvignoble@fede44.admr.org

Bénévoles de Maisdon sur Sèvre :
Marie PIVETEAU : Responsable des dossiers
Marie-Claude LEBAS : Trésorière
Marie-Claude MAILLARD

ALINÉA DANSE

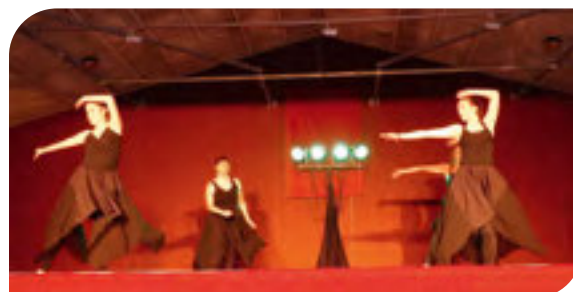


Alinéa danse, association maisdonnaise, vous propose des cours des grandes sections aux adultes répartis sur trois communes : Maisdon sur Sèvre, Aigrefeuille sur Maine et Saint Fiacre sur Maine.

INSCRIPTIONS (sous réserve)

- Vendredi 25 juin (16h30-19h) à Maisdon sur Sèvre sous le préau du pôle petite enfance.
- Samedi 26 juin (9h-13h) à Aigrefeuille sur Maine au complexe des Richardières.

Si vous souhaitez découvrir une activité, un cours d'essai est possible dans la limite des places disponibles.



Contact

Professeur diplômé d'état, Tél : 07 82 49 70 22
Mail : contact@alinea-danse.fr
Renseignements sur le site internet : www.alinea-danse.fr

AMI (ASSOCIATION DE JUMELAGE)

ALLIANCE MAISONNAISE INTERNATIONALE



VOUS SOUHAITEZ VOUS PERFECTIONNER EN ANGLAIS ?

L'AMI vous propose des cours d'anglais le mercredi en 2 niveaux :

- **Perfectionnement** : de 17h30 à 19h00
- **Conversation** : de 19h10 à 20h40



Contact

Si vous êtes intéressé ou avoir de plus amples renseignements, merci de contacter :

Sophie TESSIER-BONNEAU

Tél : 06 72 27 94 64

Mail : sophie.tessier-bonneau@orange.fr

ou

Vincent PIRMET

Tél : 06 83 60 67 50

Mail : vpirmet@gmail.com

LES AÎNÉS DU VIGNOBLE



Compte tenu des contraintes sanitaires, nous n'avons pas pu comme pour les autres associations proposer les activités habituelles. Une élection du bureau a eu lieu par correspondance ainsi qu'un sondage afin de connaître le nombre de personnes intéressées par le séjour-vacances.

BEAULIEU- SUR DORDOGNE

Un séjour d'une semaine est envisagé dans le village Vacances « La Riviera Limousine » à Beaulieu sur Dordogne en Corrèze' du samedi 11 septembre au samedi 18 septembre 2021. Le village est accessible aux personnes à mobilité réduite. Le prix du séjour tout compris s'élève à 365 euros pour les personnes non imposables (aide de l'ANCV) et à 525 euros pour les personnes imposables. Au programme : découverte de Beaulieu sur Dordogne, visite du village de Martel (ville aux 7 tours), dégustation de vin Paillé, balade en gabare, visite de Sarlat, La Roque-Gageac, Carennac et Loubressac, Rocamadour, Argentat, Brive, Saint Céré, Collonges la Rouge ...

APRÈS-MIDI CONVIVAL ET PIQUE-NIQUE

Si les règles sanitaires le permettent, il est proposé un après-midi convivial avec jeux et randonnée, le mardi 3 août à partir de 16h à Monnières, près du terrain de foot et de la grotte de Lourdes, au lieu-dit La Roche Corbinière. Un pique-nique préparé par chacun clôturera cet après-midi amical.

Pour les autres activités, nous déciderons selon les règles en vigueur, afin de se retrouver amicalement, ce qui manque à tous. Cela peut être un besoin pour de nouvelles personnes qui n'adhèrent pas encore aux Aînés du Vignoble. Notre association vous attend pour partager amitié et convivialité.

**Pour tout renseignement,
n'hésitez pas à nous contacter !**



Contact

Madeleine CAILLÉ

Tél : 02 40 54 66 41

Béatrice COURONNE

Tél : 02 40 54 80 14

Marie-Blanche CREMET

Tél : 02 40 54 62 25

AMICALE BOULISTE



Les terrains de boules sont fermés depuis la deuxième vague de COVID-19 en automne 2020.

Le championnat 2020, entre les clubs d'Aigrefeuille, Vieillevigne, Saint-Philbert de Bouaine et Maisdon, a été suspendu suite à la pandémie de la COVID-19 et tous les concours ont été annulés.

Le repas des sociétaires et leurs conjoints n'a pas eu lieu comme prévu en novembre 2020.

Dès la ré-ouverture des boules nous espérons reprendre les activités en fonction des contraintes en vigueur.

Nous vous rappelons que normalement les jeux sont ouverts les mardis et vendredis après-midi de 14h à 18h.

N'hésitez pas à consulter notre site internet pour découvrir notre association et suivre tous les événements.



Profitant du confinement, la peinture des sols a été refaite dans les sept jeux de boules.

Contact

Joël TATARD, Tél : 06 82 48 73 58

Eugène LEROY, Tél : 06 17 68 77 39

Site : www.boules-maisdon.sportsontheweb.net

AMICALE LAÏQUE



L'AMICALE LAÏQUE DE MAISDON SUR SÈVRE

L'Amicale Laïque de Maisdon sur Sèvre est une association d'éducation populaire régie par la loi du 1er juillet 1901, partenaire et acteur de l'école publique « Jules Verne ». Elle est affiliée à la Ligue de l'Enseignement.

- Le premier objectif de l'ALM est de défendre et de promouvoir l'école publique et laïque pour tous.
- Le second objectif est de proposer des activités sportives et culturelles, en ayant toujours le souci de permettre financièrement à tous ceux qui le souhaitent d'y participer. Huit sections existent actuellement, Usep, Transition, Parents de Jules, Roller, Loisirs Créatifs, Expression Corporelle, Théâtre d'Improvisation et Danse Trad.

Elle organise diverses manifestation comme le Vide Grenier de septembre et le marché de Noël avec sa section des parents d'élèves.

Compte tenu de la pandémie, nous n'avons pas eu la possibilité de pratiquer toutes nos activités sur la durée de la saison, ni organiser nos manifestations habituelles, mais nous sommes toujours prêts à redémarrer quand la situation sanitaire le permettra, rendez-vous donc en septembre 2021 !!!

Contact

Pour plus d'informations, vous pouvez prendre contact avec les responsables des différentes sections, mais également sur notre site internet.

Frédéric CARDINAUD, Tel 02 40 75 51 25

<https://almaisdon44.wordpress.com/>

SECTION USEP

Le soutien financier apporté à l'école Jules Verne par l'Amicale Laïque permet l'inscription des enfants à l'USEP (Union sportive de l'enseignement du premier degré), offrant ainsi la possibilité aux enfants de participer à des rencontres sportives entre les différentes écoles publiques des communes voisines. Les objectifs de ces rencontres sont :

" Former à la responsabilité, au civisme et à l'autonomie par la pratique d'activités physiques et sportives."



AMICALE LAÏQUE (SUITE)

SECTION TRANSITION

Depuis 2011, L'Amicale Laïque, consciente de l'évolution climatique et de la dégradation environnementale a créé sa section Transition en s'inspirant du modèle des « Villes en Transition ».

La section fait vivre depuis sa création le Jardin Partagé de la Charronnerie et met en place un peu plus tard AGAPES, un groupement d'achat de produits alimentaires secs bio et le plus possible locaux dans l'idée de compléter l'approvisionnement en produits frais de l'AMAP.

Le Jardin Partagé expérimente la permaculture et engage des actions de partenariat avec les enfants des écoles, le Relais Petite Enfance et le Maillon des Ages. Si l'année 2020 a vu ces publics désertier le jardin suite à la crise sanitaire, les jardiniers bénévoles y ont installé un poulailler et une ruche qui a produit 14 kg de miel, vendus au profit de l'Amicale. De plus, grâce à la mise en place de la cuve de 7 000 l, don d'un viticulteur maisdonnais, l'approvisionnement en eau du Jardin a permis de réaliser d'assez belles récoltes.

Les projets pour le Jardin : installation d'une serre, d'une deuxième ruche et de toilettes sèches.

À savoir : Le Jardin dispose d'un composteur accessible à tous les Maisdonnais.

La section Transition, engagée dans la défense de l'environnement, a organisé du 26 mars au 2 avril, en partenariat avec la commune, un nettoyage de printemps : semaine de ramassage des déchets dans la nature. Chaque famille a pu apporter chaque soir les déchets récoltés à l'atelier technique municipal.



Contact

Michèle BASTARD, Tél. : 02 40 06 69 71

<http://almaisdon44.wordpress.com/section-transition/>

AMICALE LAÏQUE (SUITE)



SECTION « LES PARENTS DE JULES »



Les « Parents de Jules » c'est la section des représentants des parents d'élèves de l'école publique « Jules Verne ».

Elus en Octobre dernier, notre rôle est de représenter l'ensemble des parents d'élèves aux trois conseils d'école ainsi qu'aux commissions cantine et périscolaire.

Dans chaque classe un référent des « Parents de Jules » est nommé pour relayer les demandes des familles.

Contact

Co-responsable de la section : **Amandine SEBIE**, Tél : 06 07 30 10 65
 et **Anne-Sophie VRAIT**, Tél : 06 83 49 70 70
 Mail : lesparentsdejules@gmail.com
 Facebook : www.facebook.com/lesparentsdejules

SECTION ROLLER

Avec environ cinquante pratiquants, trois groupes de roller loisir se réunissent chaque semaine dans une ambiance familiale et décontractée, à la salle des sports de Saint-Lumine :

- Le lundi soir, entre 20h30 et 22h30, pour le roller adulte. Au programme : roller hockey loisir, vous pouvez venir à tout moment assister à nos entraînements et découvrir cette activité, inscription possible en cours d'année.
- Le samedi matin, entre 9 h et 11 h pour chacun des deux groupes de roller famille. Enfants et parents se retrouvent autour d'activités ludiques et variées, encadrées par une équipe d'animateurs de la section.

Contact

Pour plus de détails sur nos activités contactez
Lénaïg PETTON, Tél : 02 51 71 66 42 pour le Roller Famille
 et **Frédéric CARDINAUD**, Tél : 02 40 75 51 25 pour le Roller Adulte

SECTION LOISIRS CRÉATIFS

Cette section propose un moment de détente, de créativité et de partage avec des ateliers les plus divers, feutrine, couture, tricot, point de croix, broderie, accessibles à tous, véritables moments de partage des idées, des techniques et des savoirs faire. Vous pourrez réaliser vous-même un ouvrage de décoration, des petits cadeaux, et si vous avez un projet précis, venez avec, nous vous aiderons à le faire dans une ambiance conviviale. Aucune aptitude particulière n'est requise pour nous rejoindre.

L'atelier se déroule le mardi de 18 h 30 à 20 h 00 salle B de la salle polyvalente.

Contact

Vous avez l'envie, le goût pour les activités manuelles, un peu de temps, contactez **Carole CHARLET**, Tél : 06 28 04 04 27

Chaque année, notre section organise des actions comme la Tombola et le Marché de Noël permettant de récolter des fonds qui sont ensuite reversés à la coopérative scolaire de l'école. Nous aidons ainsi au financement des projets pédagogiques et à l'achat de matériel pour l'école. Nous participons également activement au vide grenier organisé par l'Amicale Laïque afin de financer une partie de l'adhésion à l'USEP (rencontres sportives).

Et bien sûr nous collaborons avec l'équipe enseignante à l'organisation d'une fête d'école qui clôture l'année scolaire. Cette journée, très importante pour les enfants, s'enrichit chaque année des nouveaux stands et activités ludiques pour la plus grande joie de tous.

Si vous souhaitez vous investir à nos côtés, vous pouvez nous rejoindre à la prochaine rentrée en vous faisant connaître auprès de nous début septembre. Les élections se déroulent mi-octobre.

Vous pouvez aussi participer toute l'année en tant que bénévole lors de nos manifestations. Vous serez les bienvenus !

Blog : almaisdon44.wordpress.com/sections-roller/



SECTION EXPRESSION CORPORELLE



À l'initiative de Caroline Siffert, Professeur Diplômée d'État de danse contemporaine, une section Expression Corporelle s'est créée à l'ALM. L'objectif de cette section

est de proposer l'accès pour tous à un atelier d'expression corporelle, un partage culturel et artistique local, avec l'adaptabilité aux publics.

L'activité se présente sous forme d'atelier d'une heure, à la salle municipale de Maisdon ou dans un lieu insolite en extérieur. Les dates des ateliers sont proposées en cours d'année, à suivre dans les publications de la mairie ou contacter Caroline Siffert.

Contact

Caroline SIFFERT, Tél : 06 64 42 82 33
 Mail : lepetitatelierdanse@gmail.com



AMICALE LAÏQUE (SUITE)

SECTION THÉÂTRE D'IMPROVISATION IMPR'OSE



IMPR'OSE, la troupe de théâtre d'improvisation amateur de Clisson s'est rattaché à l'ALM début 2019, la troupe d'une douzaine de membres, répète le mercredi soir, à la salle municipale de Maisdon et propose différents spectacles.

À suivre sur leur Facebook, Impr'Ose.

La troupe est toujours à la recherche de particuliers souhaitant accueillir un spectacle d'improvisation à domicile, besoin d'avoir une grande pièce de vie (environ 50 à 60 m²), et puis si l'aventure vous tente pour rejoindre la troupe d'improvisation, n'hésitez pas à demander des infos !

Contact et renseignements

Véronique HSEIN, Tél : 06 64 20 95 03

Mail : veronique.hsein@gmail.com

SECTION DANSE TRAD À MAISDON

L'Amicale Laïque de Maisdon sur Sèvre propose depuis septembre 2019, un atelier de danses traditionnelles, deux jeudis soirs par mois, de 20h30 à 22h à la salle municipale (salle C).

Nos animatrices accueillent les personnes de tout niveau, y compris débutant, les ados et les enfants à partir de 10 ans, pour apprendre les danses traditionnelles de toutes les régions de France et d'ailleurs, et partager la danse en toute convivialité, bonne humeur et entre générations.

Si vous êtes intéressés, venez nous voir un jeudi et entrez dans la danse !



Contact et renseignement :

Frédéric CARDINAUD, Tél : 06 71 15 53 08

Mail : almaisdon44@gmail.com

ARM ANIMATION RURALE DE LA MAINE



Rejoignez-nous et vous pourrez participer à la vie et l'organisation de l'accueil de loisirs dans lequel votre enfant s'éveille et s'épanouit.

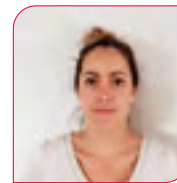
Vous serez en lien avec l'équipe d'animation et leurs multiples projets. Vous collaborerez avec les bénévoles qui foisonnent d'idées dans une ambiance conviviale.

Le contexte sanitaire actuel ne nous permet pas de vous recevoir et d'échanger dans de bonnes conditions.

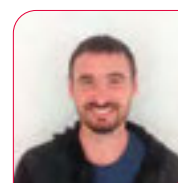
Mais bientôt, nous l'espérons tous, nous pourrons à nouveau nous retrouver lors des différents temps forts.



Virginie



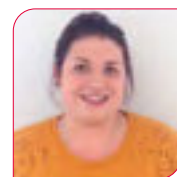
Anne-Sophie



Samuel



Nathalie



Amandine



Carole

Contact

Nathalie PERROTEAU, Tél : 06 74 32 10 31

APEL ASSOCIATION DE PARENTS D'ÉLÈVES DE L'ENSEIGNEMENT LIBRE



Pour l'avenir de nos enfants représenter, accueillir, animer, informer

Association de parents d'élèves d'établissements scolaires privés depuis plus de 80 ans, l'APEL repose sur un réseau départemental et national. Elle est représentée par un site internet ainsi qu'un bimensuel axé sur l'éducation des enfants et une parentalité citoyenne (Famille & éducation).

Le rôle de l'APEL au cœur de la vie de l'école est l'organisation de grands rendez-vous et manifestations ainsi que le soutien à l'OGEC (Organisme de Gestion de l'Enseignement Catholique) dans la gestion de l'établissement.

L'APEL À L'ÉCOLE SAINTE ANNE DE MAISON SUR SÈVRE

Les bénévoles accueillent les parents lors de la journée administrative ou lors de la découverte de la petite section par les nouveaux enfants.

Des soirées festives, le marché gourmand de Noël, la kermesse, les photos de classe, la vente de brioches, le ramassage de sarments et d'autres actions tel que l'arrivée d'un CIRQUE au printemps 2019 pour une semaine avec en clôture le spectacle des enfants permettent de collecter de l'argent réinvesti dans les sorties scolaires ou l'achat d'équipements éducatifs et ludiques.

L'association soutient les intervenants proposant l'Éveil à la foi, félicite les enfants quittant l'école pour le collège...

Les parents sont informés de l'actualité de l'école et des associations au moyen du site internet de l'école et de la page Facebook.

L'APEL représente les parents notamment en participant aux conseils d'établissement, aux commissions cantine et périscolaire en lien avec la mairie tout en restant à leur disposition.

L'APEL UNE ÉQUIPE DE BÉNÉVOLES.

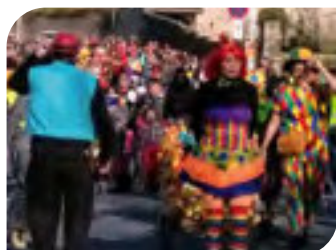
Chacun selon sa personnalité, son temps et ses compétences peut contribuer à une école vivante et ouverte en soutenant l'action de l'APEL soit en étant un membre actif ou simplement en aidant pendant les différentes manifestations. N'hésitez pas à nous contacter !



Contact

Alicia POUPARD, Tél : 06 77 27 39 62

Mail : apel.steanne.maisdon@gmail.com





BASE DE LOISIRS DE PONT CAFFINO

Le contexte particulier lié à la pandémie a entraîné une perte conséquente de recettes pour la Base de Loisirs mais l'équipe en place garde espoir et reste motivée en attendant des jours meilleurs. L'activité, bien que très fortement réduite, n'est pas totalement à l'arrêt puisque les activités de pleine nature fonctionnent toujours. Les permanents sont également habilités pour encadrer des activités dans les écoles, dans le respect des protocoles sanitaires (par exemple : adaptation possible pour des activités en extérieur au sein des établissements scolaires).

Le Conseil d'Administration s'est étoffé en 2020 avec l'arrivée de nouveaux membres issus des conseils municipaux élus au printemps 2020 mais également représentant d'activités présentes sur la base (escalade, tir à l'arc, randonnée, tableaux de Caffino, amoureux de la nature, amis de Caffino, etc...). Cela permet la création de commissions thématiques (travaux, bâtiments ; environnement, végétaux, site naturel ; patrimoine, art & culture, manifestations ; communication) pour réfléchir au développement de la Base tout en préservant les missions d'origine. Les personnes intéressées pour s'impliquer dans des groupes de travail ou au sein de projets réfléchis et/ou élaborés par les commissions concernées peuvent prendre contact avec l'association.

La Base de Loisirs propose diverses activités sportives et de loisirs. Les activités historiques sont toujours bien présentes : tir à l'arc, escalade, canoë-kayak, courses d'orientation, activités équestres l'été, grimpe à l'arbre, hébergement de groupes (accueil de loisirs, espaces jeunes, scolaires, ...) mais également de nouvelles propositions autour du VTT, de la tyrolienne, de la sarbacane, des sensibilisations à l'environnement et à la découverte nature. Une mare pédagogique accueille de nombreuses petites espèces et un poulailler a également été construit par l'équipe. L'installation de ruches est à l'étude.



Depuis la rentrée de septembre, l'association a repris l'encadrement des groupes d'enfants inscrits à l'année à l'école d'escalade et APPN ainsi qu'au club nature. Les remaniements sanitaires réguliers nécessitent des réorganisations qui permettent encore de poursuivre ces activités.

Est également encore assuré à l'année l'encadrement de personnes en situation de handicap, en partenariat avec des structures spécialisées (CMP, SESSAD) ou avec des familles désireuses d'un encadrement adapté et individualisé pour l'un des leurs.

Si malheureusement nos interventions envers les seniors au sein d'une commune riveraine sont dans le contexte sanitaire actuel interrompues, nous relancerons dès que possible le groupe de travail pour le projet de mise en place de séances également quotidiennes sur la commune de Maisdon sur Sèvre. D'autre part, l'association Pont Caffino envisage après son implication dans le cadre de la semaine bleue programmée pour les seniors, une nouvelle séance de découverte de la marche nordique pour les Maisdonnaises et Maisdonnais. À destination de tous les adultes, assurée par un moniteur de la base formé à l'encadrement de cette discipline. Cette activité permettra à chacun, après la participation à une seule ou à un cycle de plusieurs séances, de s'adonner ensuite personnellement et avec technicité à ce loisir sportif. Selon le souhait et l'engagement des participants, un groupe annualisé pour des séances (quotidiennes, mensuelles...) encadrées, pourra être créé.

Par ailleurs, la base n'a pas accueilli de séjours de vacances durant l'été 2020 (70 en 2019) mais s'est adaptée à ce contexte en programmant avec les structures enfance-jeunesse du territoire des animations estivales originales. Si pour une reprise progressive et rassurante moitié moins de séjours seront acceptés en 2021, c'est avec grand plaisir que nous accueillerons à nouveau les Woukys qui délocaliseront le centre de loisirs à la journée de Maisdon durant les deux dernières semaines de juillet. Les programmes d'animation et de stages sur l'ensemble des vacances scolaires seront quant à eux encore proposés en s'adaptant aux consignes du moment.



Site de nombreux promeneurs, randonneurs et familles en recherche de milieux naturels environnants durant cette année inédite, la base de Pont Caffino se réjouit également de l'ouverture du Belvédère de Château-Thébaud inauguré en octobre dernier. La vue surprenante et imprenable sur cette ancienne carrière... invite grandement depuis, y compris sur la période hivernale, la population locale et les touristes de passage à s'enrichir culturellement de l'histoire de ce lieu mais aussi à venir découvrir et pratiquer certaines activités et sports de nature, en contrebass.

Contact

Programmes manifestations, événements..., en ligne sur notre site internet.

Informations, renseignements et inscriptions :

Association Pont Caffino : Tél : 02 40 06 54 07

Mail : basedeloisirs@pontcaffino.fr - Site : www.pontcaffino.fr

BASKET S.M.B. SÈVRE ET MAINE BASKET



C'est ce que nous vivons depuis le 17 janvier 2021...

Dans le bulletin de l'an passé, nous annonçons la saison 2019-2020 comme la saison la plus courte de l'histoire de notre jeune club. Cette prévision était bien trop optimiste...

Pour autant la saison 2020-2021 avait démarré sous les meilleurs auspices : les licenciés, les entraîneurs/coachs, le bureau, tous étaient au rendez-vous malgré une intersaison compliquée. Que dire des résultats de ce début de championnat : plus que prometteurs et aussi en cela, nous aurions bien aimé connaître la suite de l'histoire. Sans nul doute, ce n'est que partie remise.

Cette courte période nous a cependant permis de mettre en scène nos nouveaux maillots tout neufs tout beaux ! Le SMB a désormais ses nouvelles couleurs qu'il nous tarde de voir à nouveau évoluer sur les terrains. L'occasion nous est donnée de remercier l'ensemble des sponsors qui ont participé au financement de ces équipements.



Equipe U11F entraînée et coachée par Willy et David



Belle victoire des U15F contre Clisson

Dès lors nous avons décidé d'utiliser les moyens à notre disposition pour continuer l'activité basket tout en respectant les consignes COVID de notre fédération sportive.

Pour les pratiquants, les terrains extérieurs de Maisdon et Saint-Lumine ont été investis. 2 week-ends de retour au jeu ont été organisés mi-avril : entraîneurs et joueurs ont très largement répondu à l'appel et la météo,

bien que capricieuse, n'a pas nui à ce moment de retrouvailles. Il est important de souligner la discipline avec laquelle chacun a respecté les règles sanitaires. Beaucoup de sourires pendant et sûrement quelques courbatures après !



BASKET S.M.B. SÈVRE ET MAINE BASKET (SUITE)



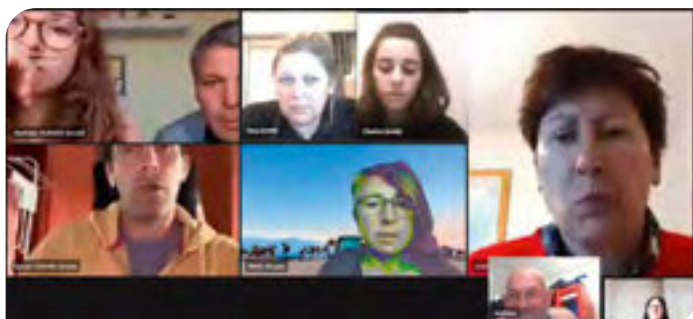
C'est l'occasion également de mettre à l'honneur Mathilde et Sylvain qui ont assuré l'organisation et l'encadrement de ces 4 journées.



Côté bureau :

Garder le contact : une nécessité ; rester mobilisés : notre devoir.

Avec un couvre-feu à 18h, il a fallu revoir nos façons de faire. Alors vive les visio-conférences ! Connexions pas toujours au top mais quelques souvenirs quand même aussi en image !



La préparation de la saison 2021-2022 est certainement l'une des plus compliquées car elle n'a pas pu se construire au fil du championnat et au travers des manifestations qui nous rassemblent.

Difficile aussi pour les joueurs, les entraîneurs/coachs, les bénévoles de rester mobilisés et de garder l'envie. Nous avons encore tant de belles choses à vivre, à partager et nous comptons AÜSSI sur vous pour continuer la construction du SMB !

Rendez-vous au prochain forum des associations et à très bientôt dans les salles !

Nous vous souhaitons un très bel été ! Et profitez-bien des terrasses !

Sportivement

Le bureau du SMB

Contact

En attendant, restons connectés :

Sèvre et Maine Basket

* Par courrier : Salle des Sports 3 Rue des Abbés Courtais
44690 MAISON-SUR-SEVRE

* Par mail : sevreetmaine.basket@gmail.com

* Site internet et boutique du club : <https://sevreetmainebasket.fr/>

* Instagram : SEVREMAINEBasket

* Facebook : Facebook SMB

BIBLIOTHÈQUE

La vingtaine de permanents (tes) vous accueille à la bibliothèque pour vous proposer différents ouvrages pour les adultes, les enfants y compris pour les tout-petits.

Vous trouverez : **pour les adultes** : Romans, romans policiers, romans du terroir, romans écrits en grands caractères, de la science-fiction, des documentaires, des BD et mangas, les magazines : Que Choisir et Que Choisir Santé,

Pour la jeunesse : des albums, des romans 1^{ère} lecture, des romans pour lecteurs autonomes, des documentaires sur différents thèmes ex la nature, les animaux, la cuisine, les sciences et technologie... etc, des BD, les magazines : Sciences et vie Junior, Images DOC, Wakou, J'aime lire.

Deux nouveautés : sur le jardinage : 4 saisons et Youpi pour les petits.

Un rayon livres pour Ado commence à s'étoffer avec différentes séries, des mangas, de la science-fiction.

Nous avons près de 5 000 ouvrages (en comptant ceux prêtés par la **B** (bibliothèque) **D** (départementale) **LA** (de Loire-Atlantique).

Chaque année, nous renouvelons une partie des ouvrages que nous vous proposons. Venez découvrir les nouveautés 2021.

Merci de rapporter les livres avant la date limite (1 mois maxi). Vous pouvez déposer vos ouvrages dans la boîte dédiée, à la mairie.

Le prix **BD PLUME D'OH** proposé par les bibliothèques de l'agglomération, est terminé, nous espérons que les BD ont plu aux 9/12 ans. Vous pouvez voir le résultat du vote à la bibliothèque.

Permanences : le mercredi et samedi de 10h à 12h.

À l'heure où nous écrivons cet article, nous ne savons pas si les consignes sanitaires seront allégées, nous vous tiendrons au courant des changements par les informations municipales.

Vous pouvez vous inscrire quand vous le désirez.

L'inscription est de 12,50 €/an par famille, pour emprunter 5 ouvrages par personne.

(Pensez à renouveler votre cotisation chaque année à votre date d'inscription).

BONNE LECTURE A TOUS !



Contact

Pour tout renseignement, vous pouvez vous adresser aux permanents ou par tél à la bibliothèque aux heures de permanence : 02 40 06 90 59 vous pouvez nous joindre :

Christine AUDEON, Tél : 02 40 03 82 49

Marie-Hélène BRANGER, Tél : 02 40 54 88 06



LE COMITÉ DES FÊTES

Le Comité des Fêtes organise diverses manifestations tout au long de l'année, avec pour objectifs, animer notre commune et distraire les Maisdonnaises et Maisdonnais. Depuis la fin de la foire édition 2020, la situation sanitaire nous a contraint à mettre en pause toutes nos manifestations. C'est avec la mort dans l'âme que nous avons été obligé d'annuler la foire 2021. Au comité, nous nous sommes déjà projetés en 2022. Et nous espérons remobiliser les bénévoles qui ont toujours été à nos côtés à chaque manifestation.

Le feu d'artifice du 3 Juillet prochain est toujours au programme à la seule condition de l'amélioration de la situation sanitaire.

Nous souhaitons d'ici la fin de l'année, toujours si le contexte le permet, organiser un grand repas dansant, dans l'objectif de rassembler les exposants, les bénévoles et les Maisdonnais dans l'idée de garder le lien.

Le président et l'ensemble des membres du comité vous remercient tous pour votre confiance et votre soutien, en espérant vous voir nombreux lors de nos prochaines manifestations.



Location de matériel :

- Barnum, tables, bancs :

Marc DABIN, Tél : 06 71 00 07 40

Joël VIAUD, Tél : 06 16 31 40 40

- Remorque frigorifique :

Marc DABIN, Tél : 06 71 00 07 40

Sur notre site Internet www.cdf-maisdon.fr retrouvez toutes les infos concernant nos manifestations ainsi que notre matériel de location et les tarifs.



Contact

Déo EKUI, Président

Tél : 06 23 75 18 00

Site : www.cdf-maisdon.fr

ASSOCIATION MAISONNAISE GYM FORME



Les membres du bureau de l'Association Maisonnaise Gym Forme sont heureux de vous présenter en quelques lignes nos activités.

À la rentrée de septembre 2020 nous avons malgré l'interruption de nos cours suite à la crise sanitaire, osé élargir le nombre de nos séances.

Nous avons enregistré 101 adhésions et nous remercions tous les adhérents de leur confiance.

À CE JOUR NOUS PROPOSONS LA GRILLE SUIVANTE :

- **Lundi :** 18 h 50 à 19 h 50 Pilates
19 h 55 à 20 h 55 perfectionnement Pilates
- **Mardi :** 9 h 20 à 10 h 20 renforcement musculaire
10 h 25 à 11 h 25 gym douce
18 h 50 à 19 h 50 fitness
- **Mercredi :** 18 h 15 à 19 h 15 renforcement musculaire
19 h 20 à 20 h 20 Pilates
- **Jeudi :** 19 h 00 à 20 h 00 renforcement musculaire

L'adhésion est de 99 € pour toutes les séances de votre choix excepté les séances de Pilates ou chaque liste de participants est limitée.

Deux séances d'essai gratuites vous sont proposées.

La pandémie qui nous impacte tous dans nos vies quotidiennes nous a obligés de nouveau à interrompre nos activités en salle. Mais nous avons, avec l'aide de nos animateurs, mis en place toutes les semaines des vidéos en ligne.

Depuis mars 2021 nous avons pu reprendre deux séances hebdomadaires en plein air. Nous croyons fermement que le sport est un lien social important.

La Fédération Nationale du Sport en Milieu Rural à laquelle nous adhérons depuis plusieurs années, nous soutient. La convivialité et l'accès aux pratiques sportives pour tous nous inspirent.

Cette crise sanitaire va laisser des traces.

Il est évident que l'on ne va pas retrouver tout de suite tous nos adhérents et notre association va souffrir comme tant d'autres.

L'avenir nous le dira ! Notre association est forte et nous résisterons.

Le prochain forum aura lieu le 1^{er} vendredi de la rentrée de septembre, ainsi nous espérons vous retrouver nombreux à la rentrée prochaine.

**Nous vous souhaitons un bel été,
prenez soin de vous !**



Contact

Anita DUPÉ, Tél : 06 37 84 12 64

Estelle FAVREAU, Tél : 06 52 41 63 25

Sophie LE BIHAN, Tél : 06 82 19 42 38

Mail : asso.maisdon.gym@gmail.com



ANIMAJE ESPACE JEUNES

FLASH SUR L'ÉTÉ 2021

27 séjours sont proposés par Animaje et Clisson Sèvre et Maine Agglo. Tous les séjours sont montés, choisis et autofinancés par les jeunes.

Cette année, les jeunes Maisdonnais et Maisdonnaises partiront en majorité sur :

- *un séjour « Conte et légende » en Bretagne à Brocéliande
- *un séjour passerelle 11-13 ans du côté de la Tranche sur Mer
- *un séjour +14 ans dans le Massif Central du côté de Clermont-Ferrand.

SUR L'ESPACES JEUNES, MULTITUDES DE SORTIES

ET D'ACTIVITÉS

Sur l'été, des activités au sein de l'espace jeunes seront proposées sur les 2 mois. Un programme sera mis en place avec les jeunes.

Ils pourront également participer aux nombreuses sorties/soirées proposées : O'Gliss Park, sortie mer, lasergames, bowling, soirées barbecue...



Contact

Bastien DELHOMMEAU, Tél : 06 69 64 22 11

ou **ANIMAJE**, Tél : 02 40 56 25 70

Mail : animajemaisdon@gmail.com

Site : www.animaje.fr

JARDINS DU CŒUR

Une nouvelle année est commencée pour les Jardins du Cœur : les semis de poireaux ont été effectués et les pommes de terre plantées.

En ajoutant les choux, plus tard en saison, ce sont les légumes produits par le Jardin du Cœur de Maisdon.

2020 fut une année très particulière, avec les impératifs sanitaires pour effectuer aussi bien les plantations que les récoltes... mais cela n'a pas empêché les jardiniers de répondre à chaque fois présents, chacun étant encore plus libre de participer ou de se protéger, selon son état de santé.

Pour les récoltes prochaines, nous sommes toujours prêts à vous accueillir, si vous voulez participer selon votre temps disponible. Et cette année, nous inaugurerons notre nouvelle arracheuse de pommes de terre : sponsorisée, celle-ci est commune avec le jardin de Bouguenais, ce qui nous permettra d'avoir un matériel performant.



Contact

François RIVIÈRE, Tél : 02 40 02 86 28

Marcel BRANGER, Tél : 02 40 54 88 06

ZE BOX'SON

La musique ... qu'elle soit classique ou moderne, accompagne chaque instant de notre vie, du petit-matin à la nuit dans les rues, dans nos moments de tristesse comme de joie. Nous l'écoutons seul ou nous la partageons entre amis. Pour citer Kant : " La musique est la langue des émotions".

"Faites de la musique, Fête de la Musique" est le mot d'ordre de tous les amoureux de la musique

ZE BOX'SON en est et s'adapte à la situation et aux contraintes gouvernementales. Dès que l'on peut, nous nous réunissons en extérieur pour répéter et enfin pouvoir jouer en public le plus rapidement possible.

Nous recherchons: trombonistes, bassistes, accordéonistes, saxophonistes etc ...

Contact

Pour tous renseignements,
contactez **Guillaume**
Tél : 06 75 14 57 54



L'OGEC ÉCOLE SAINTE ANNE

L'Organisme de Gestion de l'Enseignement Catholique est l'une des 2 associations de l'école Sainte Anne avec l'APEL (Association des Parents d'Elèves).

Ces 2 associations sont étroitement liées et sont en contact permanent avec l'équipe enseignante pour permettre à notre école d'évoluer sans cesse, toujours dans l'intérêt de nos enfants.



Des responsabilités certes, mais tenues par des bénévoles motivés qui prennent plaisir à participer à travers cet investissement à la vie éducative des enfants.

Chaque parent qui le souhaite peut venir découvrir cette association lors des Conseils d'Administration qui ont lieu 3 fois par an ou lors de l'Assemblée Générale annuelle.

Des matinées travaux sont organisées avant chaque période de vacances scolaires. Avec ou sans compétences en bricolage, venez passer un moment convivial avec d'autres parents ou amis tout en joignant l'utile à l'agréable !



Né d'une réflexion sur plusieurs années et après plusieurs réunions consacrées à l'étude et à la faisabilité du projet, l'OGEC va voir se concrétiser à la rentrée 2021 un projet immobilier de rénovation et d'extension du bâtiment accueillant les classes primaires.

Ce projet répondra, d'une part, aux besoins d'amélioration d'aménagement liés aux contraintes sanitaires (optimisation des espaces et points d'eau dans chaque classe) et sera, d'autre part, au service de la pédagogie mise en place par l'équipe enseignante.

En effet, c'est après une réflexion de plusieurs mois (voire années) entamée par une enseignante que l'idée de faire « bouger la classe » chez les plus grands va se concrétiser à la rentrée. La classe va alors s'organiser en « classe flexible »

L'espace classe sera réagencé pour offrir un espace sécurisant, attrayant et répondant aux besoins des élèves. Ainsi, différentes surfaces de travail et plusieurs types d'assises seront proposées afin que chaque élève trouve la posture qui lui convient le mieux pour travailler (assis à un bureau, sur des ballons, au sol sur

un tapis, ou encore debout, allongé sur des coussins...). L'aménagement flexible prendra aussi en compte l'organisation pédagogique et le fonctionnement des apprentissages au quotidien. Le plus important est de continuer à faire progresser chaque élève, là où il en est, et de l'aider à s'épanouir dans sa vie d'enfant et d'écolier. C'est pourquoi, l'équipe enseignante continuera à mettre en place une pédagogie différenciée inspirée de divers courants pédagogiques (dont entre autres, Montessori) dans laquelle l'élève développera ses compétences tout en étant le plus possible, acteur de ses apprentissages. Le travail en ateliers, en groupe mais aussi en individuel et en collectif permettra à chacun de développer des valeurs telles que l'entraide, l'autonomie, la confiance en soi et les autres, le respect...

L'équipe OGEC

Contact

Jean-François DOUILLARD, Président, Tél : 06 22 39 29 54

Emilie MORAND, Secrétaire, Tél : 06 61 20 42 22

Emilie BRANGER, Secrétaire, Tél : 06 74 57 50 57

Mail : ogec.ec.steanne@gmail.com

PAS À PAS MAISONNAIS



Faire le retour sur une année de randonnées est toujours un plaisir : que de souvenirs de nature avec les paysages que l'on a encore en tête, les monuments, le fleurissement des villages ou des bourgs, les anecdotes sur les circuits, la météo qui fut clémente ou non...

Mais faire un retour sur des randos n'ayant pu avoir lieu, est plus difficile...

Nous voulions vous faire découvrir celles qu'on avaient repérées, appréciées... en d'autres saisons !

Les randonnées empêchées de cette année particulière seront remises au programme, ainsi que des nouvelles que nous avons pu découvrir ou redécouvrir... en faisant comme beaucoup d'entre vous, de la marche, pour s'aérer, ne pas perdre le rythme, sur la commune ou ses environs...

Il y eut cependant celle d'octobre, à Boussay, où la rivière nous laissa cheminer le long de ses berges (pas d'inondations cette fois, comme en février 2020) et aussi à Clisson entre Sèvre et Moine, en ce mois de mars : chacun était enchanté de pouvoir à nouveau arpenter les sentiers, avec un temps frais et ensoleillé.

Pour avril, nous pensons pouvoir continuer avec Haute-Goulaine... circuit déjà connu, mais qu'importe, pourvu que nous puissions « randonner » en toute liberté...

et nous espérons qu'il y aura d'autres sorties possibles, d'ici la pause estivale.

Nous vous donnons rendez-vous, en septembre, pour la saison 2021/2022 : suivez les infos, sur l'affichage municipal et bon été à tous sur les chemins... ici ou plus loin !



Contact

Jean-Yves ALLIER, Tél : 02 40 36 67 85

Marie-Hélène BRANGER, Tél : 02 40 54 88 06

LE PHOTO CLUB DE MAISON (PCM)

En 2020, les activités du club ont été réduites et ne nous ont pas permis d'organiser les rencontres comme espéré.

Néanmoins, notre enthousiasme à partager notre passion reste intact en attendant des temps meilleurs.

Un projet d'expo était, et reste, en préparation pour fêter les 40 ans du Club (1981-2021). Nous avons des pistes de réflexions et nous aimerions faire appel à vous qui avez été membre du club photo durant cette quarantaine d'années, et à vous Maisonnais qui avez, en lien ou pas avec la photo, une passion, un art, et que vous souhaiteriez montrer. Nous vous disons donc à bientôt...



Contact

Cécile GOBIN, Tél : 06 23 19 77 68

Jean-Pierre RIVIERE, Tél : 06 76 75 65 70

Chantale BROCHARD, Tél : 02 40 06 68 85

Mail : photo-club-maisdon@orange.fr

PINCEAUX ET TOILES SUR SÈVRE

L'association Pinceaux et Toiles sur Sèvre a été créée en octobre 2017 pour promouvoir la création artistique par l'enseignement du dessin et des techniques picturales, organiser et participer à des manifestations artistiques et culturelles.

L'atelier de peinture est ouvert aux débutants ou amateurs familiarisés avec le dessin et la peinture.

Aquarelle, huile, pastel, acrylique, lavis, encre... toutes les techniques picturales sont enseignées par Caroline, diplômée de l'école nationale supérieure des arts décoratifs de Paris. Les séances se déroulent à la Maison des Associations et sont un moment d'échange et de découverte dans une ambiance conviviale. Le nombre limité par

séances à 10 personnes permet ainsi des conseils individualisés à chaque participant.

Si en vous sommeille le désir d'exprimer votre créativité dans le dessin ou la peinture, venez nous rejoindre à l'association, Pinceaux et Toiles sur Sèvre.



Photos du stand de la foire avec des tableaux sur le thème de la musique

Contact

Mail : pascal.bouguer@orange.fr

SPIDER BIKE CREW, UN CLUB CYCLISTE PAS COMME LES AUTRES !



Notre histoire démarre bien avant la création de SPIDER BIKE CREW. Beaucoup nous connaissent depuis longtemps à travers notre Facebook GRAVEL SPIDER RIDERS, à travers une autre association que nous avons quittée pour gagner en liberté, développer et continuer à nourrir notre soif d'aventure, de voyage à vélo, de convivialité et de continuer à créer des événements autour du voyage à vélo en autonomie, le Bikepacking.

SPIDER BIKE CREW est né d'une rencontre des quelques personnes actives et passionnées aimant partager leurs subtilités, leurs visions différentes du monde du vélo, avec intelligence et dans un grand esprit d'ouverture, et de la mouvance du Gravel sous toutes ses coutures :

- Le vélo de montagne en itinérance,
- L'aventure bikepacking,
- Le vélo au quotidien,
- Le vélo loisir,
- Le vélo plaisir avec la découverte de nos paysages comme un souffle,



Une belle respiration où l'humain trouve son équilibre.

Notre souhait est de créer des liens comme l'araignée (La SPIDER) tisse sa toile. Nous avons une passion commune, le vélo (Le BIKE). Nous sommes un équipage (Le CREW) embarqué dans une aventure.

SPIDER BIKE CREW est née de la passion commune pour le Gravel et le vélo en général.

L'humain, la passion, la créativité et la liberté sont au centre de nos valeurs !

L'équipage de vélo d'araignée* (*Spider Bike Crew) puise ses sources dans un esprit d'ouverture, de diversité et de liberté.

Le vélo c'est la vie ! THE BIKE IS LIFE, notre slogan, est un résumé de notre état d'esprit.

Il nous manquait un lieu pour héberger notre association. Ce lieu devait regrouper toutes nos envies d'aventure autour de la nature, l'esprit du voyage, et la convivialité.

Maisdon sur Sèvre était une évidence pour y habiter (pour l'un d'entre nous), pour son environnement au milieu de la nature, pour ses rivières inspirant le voyage et pour sa convivialité avec sa communauté de vigneron.

La Gravel_Spider_ITT_360 est notre premier événement sous les couleurs Spider Bike Crew. Il se déroulera sous forme de Brevets individuels avec 6 circuits proposés le week-end de Pâques les 3, 4 et 5 avril 2021 au départ de Pont Caffino. Les bivouacs seront montés tous les soirs dans la période du couvre-feu. Ainsi nous respecterons les mesures gouvernementales.

**L'Aventure est en marche,
vous souhaitez nous rejoindre ?
Contactez-nous !**



Contact

Éric ZEITOUN : 06 87 86 93 91 – president@spiderbikecrew.com

Mickaël DENIE : 06 76 70 04 67 – secretaire@spiderbikecrew.com

Julien BELFORT : 06 29 86 28 28 – tresorier@spiderbikecrew.com

Site : www.spiderbikecrew.com

RECHERCHES ET DÉCOUVERTES



BAIL À COMPLANT SUIVI DU CARACTÈRE DES MAISDONNAIS

Monsieur PETIT des Rochettes est élu maire de Maisdon de 1865 à 1873. Ce maire agit pour améliorer le quotidien et les intérêts de sa commune.

À l'époque, les voies de communication sont essentiellement des voies d'eau. Il fait quadriller la commune de grandes voies de terre en parfait état, améliorant ainsi grandement la circulation des hommes et des marchandises. Le pont de la Turmelière sur la Maine est inauguré en 1868.

En 1867, il écrit un livre « Notice statistique et historique de la commune de Maisdon suivie d'un exposé des projets de démembrement de cette commune ».

En voici deux extraits :

BAIL À COMPLANT

Une nature de propriété très importante dans la commune de Maisdon, comme dans les localités voisines, consiste en ce qu'on appelle les vignes à devoir de quart ou à Complant. Ces terres ont été livrées par les propriétaires fonciers, pour un temps indéfini, à des preneurs qui se sont chargés de les planter en vigne, de cultiver et graisser ces vignes et fournir chaque année le quart de la récolte propriétaire ; celui-ci reste obligé de payer les contributions dues sur ces biens. Le bail dure tant que le preneur remplit ses obligations. Les anciens titres de ces concessions qui remontent pour la plupart à des époques très anciennes, sont presque tous perdus ; mais les droits réciproques du bailleur et des preneurs sont bien établis par un usage immémorial. Un avis du Conseil d'État de l'an VIII (*) et la jurisprudence ont réglé d'une manière définitive les droits de chacun.

Sur les 600 hectares qui constituent le vignoble de Maisdon, la majeure partie est ainsi tenue à Complant par un grand nombre d'habitants. Il serait bien difficile à un propriétaire de faire cultiver par lui-même une grande étendue de vigne. On est amené par la force des choses à des arrangements de la nature de ceux que nous venons d'indiquer.



Année 1920

CARACTÈRE DES HABITANTS

Les habitants de Maisdon sont généralement affables, ils ont un sentiment marqué de dignité personnelle. Attachés à la religion et aux souvenirs de leurs pères, ils ont conservé, des luttes auxquelles le pays a pris part à la fin du siècle dernier, un certain sentiment d'indépendance ; sensibles aux bons procédés, ils s'attachent à ceux qu'ils connaissent ; ils sont généralement économes et rangés ; la moralité y est meilleure que dans la plupart des localités voisines. Si on peut regretter que le culte de Bacchus ait conservé un certain nombre de prosélytes dans cette contrée, on ne doit pas trop s'en étonner en voyant combien la nature l'a favorisée sous ce rapport. Les coteaux de la Sèvre et de la Maine qui, par leurs délicieux aspects, ravissent les touristes d'admiration, font aussi, par leur liqueur douce et confortative, le charme et la consolation des bons habitants après leurs pénibles travaux, et dans leurs réunions de famille.

Les hommes sont bien constitués et le plus souvent, au conseil de révision, les jeunes gens de Maisdon sont supérieurs à ceux des autres communes du canton.

Les habitants sont doués d'intelligence et d'ambition. Bon nombre d'enfants de cette paroisse sont devenus des prêtres remarquables par leur piété, leur sagesse et leurs talents. D'autres ont fondé à Nantes des fortunes remarquables. S'il est permis de se réjouir de la loi du progrès lorsqu'elle conduit à un heureux résultat, ne peut-on pas regretter de voir le besoin d'émigration s'exagérer d'une manière funeste et pour le pays et parfois pour ceux qui s'y laissent entraîner.

La commune de Maisdon offre beaucoup d'avenir ; il lui reste encore bien des progrès à faire. Espérons les voir se réaliser, et qu'une partie de ceux qui sont allés au loin conquérir la fortune reviendront à leur pays d'origine, s'y établir confortablement, et feront participer à leur aisance leur ancienne paroisse en favorisant les travaux agricoles et industriels.

(*) L'an VIII du calendrier républicain correspond aux années 1799 et 1800 du calendrier grégorien. Cette année a commencé le 23 septembre 1799 et s'est terminée le 22 septembre 1800.



Contact

Site : www.maisdonrecherchesetdecouvertes.com

TÉLÉTHON



Compte tenu du contexte sanitaire, l'édition 2020 du Téléthon n'a pas eu lieu à Maisdon.

Nous espérons pouvoir être présents et proposer les activités suivantes :

Les activités des années précédentes ont été reconduites :

- La vente de fleurs lors du repas des aînés,
- Le tournoi de Foot en salle, organisé par le club de football FCSSM,
- La vente de bottereaux,
- Les randonnées pédestres du dimanche matin.

Le comité présentera dans chaque école l'historique du Téléthon, ses objectifs et ses résultats obtenus dans la lutte contre les maladies.



Réalisation de Bottereaux

Contact

Dominique RICHEBOEUF, coordinateur, Tél : 06 46 66 23 87

Mail : telethon.maisdonsursevre@orange.fr

ASSOCIATION TERRES EN VIE



Comme vous l'observez, des **parcelles en friches** sont présentes sur notre territoire communal et s'accumulent inégalement sur celui du Vignoble Nantais. De nombreux départs en retraite ou reconversion s'annoncent, la viticulture vit des moments de transformation très importants.

Face à ce constat unanime, l'association « **Terres en Vie** » opérationnelle depuis mars 2017, mobilise toutes les personnes motivées, propriétaires, viticulteurs, agriculteurs, simples citoyens. Cette diversité d'acteurs a pour vocation de **transformer cette situation changeante en opportunité** en mettant à bail ces parcelles en déprise, en le restaurant et en les redirigeant principalement vers des productions agricoles pour la consommation locale. Quatre installations en agriculture paysanne ont d'ores et déjà été réalisées à fin 2020. 3 autres sont programmées pour l'année 2021 sur les différentes communes dont Maisdon.

La municipalité de Maisdon sur Sèvre a souligné son intérêt en adhérant à l'association mi-2017 et en soutenant directement le projet. Un groupe local s'est créé intégrant des membres de l'équipe municipale et des citoyens. Ils se sont réparti les sections cadastrales et ont inventorié ces 1128 parcelles sur la commune. Les propriétaires de terres en déprise ont été informés et commencent à adhérer au projet. Pour exemple concret, Terres en Vie a déjà **mis à bail** environ 7 hectares de terres sur la commune de Maisdon avec 8 propriétaires.

Une journée citoyenne de plantation de haies a eu lieu en fin d'année 2019 sur la commune de Maisdon. En 2020, plus de 2 km de haies ont été replantés sur les différentes communes dans lesquelles intervient l'association. Une nouvelle action est programmée sur Maisdon fin 2021.



Contact

Si vous êtes déjà intéressé par cette démarche ou voulez avoir plus d'informations, merci de contacter :

Michel GABILLARD, Tél : 07 70 39 40 65

Jérôme MACÉ, Tél : 06 32 91 03 19

Mail : association@terresenvie.fr

Site : <https://terresenvie.fr>

THÉÂTRE MAISON SUR SCÈNE



THÉÂTRE ADULTES

Les dix comédiens ont commencé en septembre 2020 les répétitions pour la pièce « **Bonne fête Suzette** » avec leur nouveau metteur en scène Nicolas BRANDICOURT. Malheureusement, vu le contexte sanitaire, nous avons dû arrêter la saison. Nous espérons que des conditions plus favorables nous permettront de jouer cette pièce en février prochain.



ATELIER THÉÂTRAL JEUNES

Ce sont 33 jeunes qui fréquentent l'atelier théâtral cette année. Ils sont répartis en 3 groupes, chacun préparant sa pièce avec Alberto :

• La chaise



• Sketches humoristiques



• Les Schtroumpfs du XVIII^{ème} siècle (écrite par 2 des enfants).



Contact

Alain BOUILLET, Tél : 02 40 03 86 12

Odile HOUEL, Tél : 06 28 13 69 22

Atelier Théâtral : Anne GAUDET, Tél : 02 40 36 90 88

Site : www.maisdonsurscene.fr



TIR À L'ARC

Au vu de la situation sanitaire et des confinements successifs depuis mars 2020, nous n'avons pas de calendrier de nos manifestations initialement prévues à vous fournir.

Nous avons débuté une école de tir avec à la fois des adultes et des enfants mais ils n'ont pu réaliser que 3 séances depuis fin octobre. Nous sommes navrés de ne pas avoir pu leur offrir une saison de découverte comme il se doit.

Toutes nos compétitions qu'elles soient en extérieur sur la saison 2019/2020 ou en salle sur la saison 2020/2021 ont été annulées.

La seule compétition qui a eu lieu depuis plus d'un an est le championnat de France en salle qui avait lieu à Vittel le 21 février 2020.

Nous avons un archer qualifié pour cette compétition : Antoine MICHON Catégorie Sénior 1 arc classique 6ème. Il se classe deuxième national au tir qualificatif en réalisant une première partie à 294 points sur 300, et une seconde partie à 288 points sur 300.

Antoine a réalisé la saison dernière de magnifiques performances en salle.

Cette catégorie (Sénior 1 homme arc classique) est la catégorie la plus représentée.

Elle était cette année la plus disputée.

Antoine est très satisfait de sa saison en salle et de son championnat de France :

"Le Championnat de France est l'accomplissement de la saison. Les scores que j'ai obtenus durant cette saison en salle sont le résultat du travail pendant les entraînements : technique de tir, renforcement musculaire, approche mentale du tir. De plus, je faisais un entraînement tous les jours à Angers pendant les périodes en entreprise et à Pornic pendant les semaines à l'école d'ingénieur. C'est le résultat également d'un réglage complet de l'arc réalisé par mon papa qui s'occupe également de me coacher. J'ai le soutien des archers de mon club et cela me met également en confiance, c'est du travail qui paye !"

Inscriptions pour la saison 2021/2022 :

Les entraînements de l'école de tir ont lieu tous les jeudis à la salle des sports de Maisdon sur Sèvre de 18h30 à 20h00.

Les entraînements sont réalisés par Pascal LEMOIGNE entraîneur 2 accompagné de Patrick CANTAT président des archers de Maisdon sur Sèvre et de Bruno BIHAN pour la partie réglage des arcs.

Contact

Pour tout renseignement, vous pouvez contacter :

Notre président : **Patrick CANTAT**, Tél : 06 42 11 90 41

Mail : kibouge44@gmail.com

notre secrétaire : **Nathalie MICHON**, Tél : 06 33 90 92 38

Mail : michon.nathalie@orange.fr

<https://les-archers-du-val-de-sevre.sportsregions.fr/>

et sur notre site facebook Archers du Val de Sèvre

ZE FESTI'BOX

Le bureau s'est réuni pour discuter du maintien de la date du 5 septembre 2021 pour son festival de fanfares et musiques de rue.

C'est confirmé, la 3^{ème} édition de notre festival Ze Festi'Box est ...
décalée au dimanche 4 Septembre 2022 !

Les années se suivent et se ressemblent.

Les incertitudes qui pèsent sur l'organisation (mesures sanitaires, nombre de spectateurs, ...) de Ze Festi'Box dont le principal objectif est de proposer à nos festivaliers une journée festive, conviviale et pleine de bonne humeur nous obligent à reporter de nouveau la 3^{ème} édition au dimanche 4 septembre 2022.

Néanmoins c'est une opportunité pour nous pour faire encore mieux et plus grand en terme de décoration et d'animation, pour que cette prochaine édition pour créer des étoiles dans les yeux de nos festivaliers.

A ce titre, avec le soutien de plus de 80 bénévoles, nous continuons nos efforts pour préparer au mieux cette prochaine édition, avec motivation et détermination.

Festivement.

Contact

Guillaume BROCHARD, Tél : 06 75 14 57 54

Anna DUGAST, Tél : 06 04 08 61 17

Mail : zefestibox@gmail.com

Site : zefestibox.wix.com



LES WOUKYS !

Regards d'enfants sur le pôle enfance...



" C'est trop cool car on peu choisir nos activités Entrepotes grâce à la plaquette. "

Victoria

« J'adore car on fait plein d'activités super bien ! »

Louise



« C'est bien d'être tranquille. On n'est pas à l'école donc on ne travaille pas. »

Jolan

« J'aime être là parce que je peux jouer avec des jeux que je n'ai pas chez moi. »

Mathys



« J'aime parce qu'il y a tout le temps des Playmobil. »

Ewen



« J'aime le pôle enfance parce que j'aime être avec les autres. »

Lucas





« Il y a souvent des activités que j'aime bien. »

Damien



« J'aime bien jouer au bac à sable et aux Barbies. »

Emilie

« J'aime les jeux de société ; jouer, faire des activités, de la peinture et surtout parce qu'il y a mes copines. »

Zoé



« Je m'amuse bien avec mes copines. »

Méloé



« J'aime tout, surtout les activités comme les petits bricolages. »

Daphné



Contact

Tintinabulle, 5 Place Jules et Anne
Laëtitia POIRON, Directrice,
 Tél : 02 40 06 90 09
 Mail : poleenfance@maisdon-sur-sevre.fr

FOOTBALL CLUB SUD SÈVRE & MAINE



**À vos marques...
prêts ???**

Jouez !!!



Nous voici à quelques semaines de la nouvelle saison footballistique 2021-2022 et nous sommes très impatients de vous retrouver, surtout après 2 saisons très compliquées.

Nous espérons maintenant des jours meilleurs pour cette nouvelle saison, avec peut-être encore quelques restrictions et obligations sanitaires mais permettant tout de même la pratique complète du foot avec entraînements, tournois, matchs amicaux, de coupe et de championnat mais aussi avec les activités classiques du club comme notre concours de palets, le tournoi en salles des U10 à U13, le concours de belote, le tournoi de quinte... (le calendrier vous sera communiqué en début de saison).

Pour ceux ou celles qui ne l'ont pas encore fait, dépêchez-vous de demander votre licence ou de nous faire part de votre intérêt pour participer à la vie du club, que ce soit pour jouer, entraîner, diriger, arbitrer, sponsoriser ou aider lors d'événements spécifiques.

Nous comptons bien sûr également sur vos encouragements, sur et en dehors des terrains de nos 3 communes (Maisdon, St Lumine et St Hilaire). Ces dernières saisons nous ont au moins permis de réaliser l'importance du sport pour entretenir la forme physique mais surtout psychologique, en créant et en entretenant le lien social, notamment pour les joueurs, encadrants et supporters.

Alors, enfiler votre plus beau maillot, chaussez vos crampons et venez vous entraîner, jouer, gagner, crier, supporter, chanter et partager ces moments de bonheur sur et autour de nos terrains du FCSSM.

Joueurs, entraîneurs, bénévoles seront au rendez-vous et nous vous attendons nombreux amis supporters pour vibrer avec nous.

Vous aimez taper dans un ballon ?

Vous souhaitez vous investir dans un club dynamique ?

REJOIGNEZ-NOUS !!!

LE Football Club Sud Sèvre et Maine

Contact

Bruno CHATELLIER, Président, Tél : 06 74 40 70 99

Fabien EPIARD, Secrétaire, Tél : 06 87 48 87 31

Site : www.fcsm.fr

DÉJEUNER AU BORD DE LA SÈVRE À LA HAYE-FOUASSIÈRE



Depuis que le Voyage à Nantes s'exporte dans le Vignoble, le port de La Haye-Fouassière en est l'une des destinations privilégiées.

**Tous les dimanches midi, du 6 juin au 26 septembre,
venez passer « Un dimanche au Port »
avec food-truck et dégustation de muscadet !**

SUR PLACE

- **les meilleurs crus locaux** servis par les vignerons hayonnais,
- **une restauration rapide** qui vous permet de vous décider au dernier moment sans avoir à préparer votre pique-nique,
- **du mobilier** pour vous permettre de déjeuner et/ou vous reposer,
- **des jeux** pour enfants que vous ne trouverez nulle part ailleurs,
- **une animation** différente toutes les semaines.

PRATIQUE

- Le dimanche, de 12 h à 16 h, au port de La Haye-Fouassière (direction Saint-Fiacre) du 6 juin au 26 septembre.
- Quel food-truck sera là dimanche prochain ?
Quelle animation sera proposée ?

DÉCOUVREZ LE PROGRAMME DE CHAQUE DIMANCHE

- par mail chaque vendredi en vous abonnant à la newsletter de la commune (inscription en bas de la page d'accueil du site : www.la-haye-fouassiere.fr)
- en consultant le site : www.la-haye-fouassiere.fr
- Vous souhaitez vous y rendre via la Sèvre ? Voir toutes les possibilités de navigation sur le site : www.nantes-tourisme.com





CRUE DU 22 JANVIER 2021



ARBRE DE LA LIBERTÉ PLACE JULES ET ANNE



TONTE DES MOUTONS



RAMASSAGE DES DÉCHETS

100 KG RÉCUPÉRÉS DANS LA NATURE



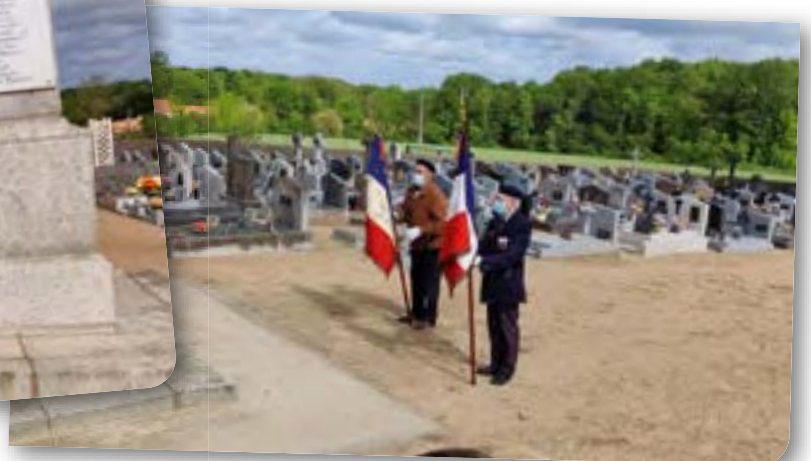
GRAFF PONT CAFFINO



UNE NAISSANCE, UN ARBRE...



8 MAI



SALON MIXTE

Art Coiff'
COIFFEUR CREATEUR

RDV en ligne
Planity Service

4, rue des Forges - 44690 Maisdon-sur-Sèvre

02 40 33 05 73

www.artcoiff-createur.fr

Retrouvez-nous sur



REJOINDRE UNE BANQUE DIFFÉRENTE, ÇA CHANGE TOUT.

VERTOU CENTRE

7 place du Beau Verger
3617300@creditmutuel.fr

LA HAYE FOUASSIÈRE

9 rue du Bois Geffray
3617301@creditmutuel.fr

POUR NOUS
REJOINDRE,
RIEN DE PLUS
SIMPLE.

- Contactez la Caisse de Crédit Mutuel la plus proche.
- Appelez le **0 800 800 480** Service d'appel gratuit
- Connectez-vous sur creditmutuel/offre-bienvenue.html

Crédit Mutuel



- Peinture, revêtement de sol,
- Couverture, bardage



06 24 71 35 64

44690 Maisdon sur Sèvre // p.granier44@gmail.com



**VIDANGE - CURAGE
DEBOUCHAGE
ASSAINISSEMENT**

36 rue du Moulin des Landes
44840 LES SORINIERES
Fax 02 40 13 05 39

**TARIFS
DÉGRESSIFS**

pour vidanges groupées

02 40 05 76 77

PISCINE AU COURANT

Construction - Rénovation - Entretien

Construction, rénovation et entretien

Frédéric DUMONT

06 51 48 18 98

Maisdon-sur-Sèvre

www.piscineaucourant.fr

morisseau
peinture

02 40 54 70 98
peinture-morisseau.com

peinture - décoration
revêtements sols et murs
ravalement façade

contact@peinture-morisseau.com

158 Le Fresne
44190 SAINT-LUMINE-DE-CISSON

**GARAGE
Pascal BREBION**

Dépannage - Mécanique - Tôlerie - Peinture



LAVAGE LIBRE SERVICE

VENTE NEUF ET OCCASION

02 40 36 90 05

La Bretonnière - 44690 Maisdon/Sèvre

BLANLOEIL
TRAVAUX PUBLICS

**Voirie - Assainissement
Adduction d'eau - Terrassement
Carrière - Centrale à béton
Centrale à enrobés**

Carrière de la Touche
44330 VALLET
Tél : **02 40 36 20 79**

Parc industriel de Tabari
16 rue des Ajoncs - 44190 CLISSON
Tél : **02 40 54 01 60**

Centrale à enrobés
85600 BOUFFÉRÉ
Tél : **02 51 46 41 94**

MDCM
MORISSEAU DROUARD
**CHARPENTE
MENUISERIE**

MDCM
Olivier MORISSEAU
06 84 07 10 45
Julien DROUARD
06 77 11 28 89
13 rue des Fromentaux
44690 MAISDON SUR SÈVRE

Vous pouvez déjà réserver votre encart publicitaire sur
mairie@maisdon-sur-sevre.fr



piveteau électricité **piveteau** énergies

électricité plomberie chauffage

02 28 00 17 39 - AIGREFEUILLE-SUR-MAINE



CONSEIL, DÉCO ET RÉALISATEUR DE PLAN EN 3D DE VOTRE SALLE DE BAIN

**3 rue du Bois Simon
ZAC de la Basse Poterie
44690 CHÂTEAU-THÉBAUD**

02 40 04 33 96
mouille.sarl@orange.fr

- Plomberie / Sanitaire
- Chauffage :
- Gaz - Fioul - Énergies Renouvelables
- Ramonage
- Installation Salle de Bain de A à Z
- Faïence - Carrelage

Vous accompagnez pour projeter, construire, aménager, rénover

atelier sta

maison individuelle
habitat collectif
équipements
bâtiments industriels
bâtiments d'activités

Samuel Thibaud architecte dplg

16 rue Beau Soleil
44690 Maisdon sur Sèvre

05 76 88 72 42 - stibauchitecte@gmail.com
n° national au tableau de l'Ordre des Architectes 084389

ATLANTIC DEBOUCHAGE

DÉBOUCHAGE CANALISATIONS, WC,
SALLE D'EAU, CUISINE, ...

CURAGE ET NETTOYAGE DES RÉSEAUX
EAUX USÉES ET EAUX PLUVIALES.

INSPECTION VIDÉO DES CANALISATIONS.

NETTOYAGE ET POMPAGE POSTE DE RELEVAGE,
REGARDS, CANIVEAUX, ...

DÉGAZAGE DE CUVE À FUEL.

02.40.58.06.62 / 06.58.65.90.10
atlanticdebouchage@outlook.fr 44690 CHATEAU - THEBAUD




DP

Ravalement de façade
Revêtement de sol ou de mur
Décoration intérieure

Dominique PRIoux
11, rue de l'Alouette - 44690 MAISDON/SÈVRE

06 22 67 83 43 • www.peinture-srdp.fr
Fax 02 40 03 86 73 • srdp.prioux@orange.fr

www.epi-tif-coiffure44.com

Coiffeur - Créateur
Barbier

Epi'Tif

À la pointe du végétal

Conseils & Soins

7 rue Beau Soleil
44690 MAISDON SUR SÈVRE

02 40 06 65 57



ESPACE HABITAT

CONSTRUCTEUR NANTAIS
depuis 3 générations

02 40 06 11 60

STÉPHANE LEROY

PAYSAGE

CRÉATION
ÉLAGAGE | ABATTAGE
ENTRETIEN

06 66 67 01 41 | 02 40 33 54 58
sl.paysage@hotmail.fr
www.leroy-paysagiste.fr

26, les Croix
44690 Maisdon-sur-Sèvre

Menuiserie harpente gencement

Une entreprise artisanale avec plus de 30 ans d'expérience qui s'adapte à toutes vos exigences techniques et esthétiques

NEUF ET RÉNOVATION

Menuiserie aluminium de la conception à la pose
Tous type de menuiseries et fermetures
ALU • PVC • Bois mixte (bois-alu)
Agencements intérieurs : placards, parquets...

5, rue Lavoisier - ZA du Haut Coin - **44140 AIGREFEUILLE/MAINE**
Tél. **02 40 33 58 00**
contact@mca-menuiserie.fr / www.mca-menuiserie.fr



M²

MÉTAIREAU
MAÇONNERIE



Neuf et rénovation
Création d'ouverture mur pierre et parpaings
Couverture tuile

15 rue les Courauds
44690 Maisdon/Sèvre

Tél. **02 40 33 58 90**
metaireau.stephane@orange.fr

YAMA CONSEIL
finance et patrimoine

Marie-Laure PÉCOT-GIRAUDET
Mandataire indépendant
06 61 96 63 54
marie.lpg@yama-conseil.com • www.yama-conseil.fr
2 place des Tilleuls • 44690 • Maisdon-sur-Sèvre

POMPES FUNÈBRES • CONTRAT PRÉVOYANCE • MONUMENT SOUVENIR

Es ARNAUD **Ont rejoint** **La Maison des Obsèques**
GRUPE VVV

Nos équipes sont à votre écoute dans nos agences.

5, rue de la Fontaine Câlin
44190 CLISSON
Tél. 02 40 03 90 20

15, rue des Bosquets
44840 LES SORINIERES
Tél. 02 28 00 01 02

1^{er} RÉSEAU FUNÉRAIRE
FONDÉ PAR DES MUTUELLES

Ma priorité, votre satisfaction

Sophie DRONNEAU
Négociatrice vente
s.dronneau@agences-duret.fr
06.34.90.50.53
RSAC 812 819 324 00011

« Le professionnalisme, la valeur morale, de l'agent immobilier m'a permis de vendre en toute confiance, en étant guidé par ses conseils avisés. Tout est listé dès le début, chaque point important est vu avant de signer le compromis. Estimation dans la réalité du marché, et une vente sous 3 jours au prix demandé »
Nathalie P. ★★★★★

« Sophie DRONNEAU a été un agent efficace dans la vente de notre bien. À l'écoute de notre situation et de très bons échanges ont eu lieu lors de notre transaction. Encore merci pour cette collaboration. »
Anne B. ★★★★★

DURET
TOUT L'IMMOBILIER

14 place Charles De Gaulle
44330 VALLET
www.agences-duret.fr

NT Electricité

- Électricité générale
- Chauffage
- Ventilation
- Réseau informatique
- Domotique
- Interphonie

Neuf - Rénovation / Installation - Dépannage

Nicolas THUAUD : 07 85 92 03 50 / ntelectricite44@gmail.com
5 Le Pâtis - 44690 MAISDON-SUR-SEVRE

JARNY

ZA des Roitelières
44330 Le Pallet
Tel : 02.40.80.48.83

Matériels agricoles
viticoles et vinicoles

www.jarny.com

Plans & Images 3D

ARCHITECTURE & AGENCEMENT INTÉRIEUR
en CONSTRUCTION et RÉNOVATION

Conseils - plans - 3D - rendus personnalisés
permis de construire - déclarations préalables

Emilie Morand
06 61 20 42 22
contact.pi3d@orange.fr

3,14 bonnes raisons de concrétiser votre projet

ARCHITECTURE & AGENCEMENT INTÉRIEUR
en CONSTRUCTION et RÉNOVATION

SARL
Agencement Menuiserie
Pascal

Menuiserie générale
Agencement
Cuisines
Portails
Clôtures
Terrasses

Bois - Alu - PVC Intérieur - Extérieur - Neuf & Rénovation

3, Braïron - 44690 Château-Thébaud - lanypascal@orange.fr - Tél : 02 40 33 57 29

Maison d'hôtes
Patricia & Yves Bretonnière
DOMAINE DES 3 VERSANTS
La Féverie

Cave touristique, gîte et chambres d'hôtes
205, La Féverie
44690 MAISDON SUR SEVRE
Tél 02.40.54.89.27 - 06.82.83.81.63
www.domaine3versants.fr / aux3versants@gmail.com

ACTIV

Transports toutes distances
toutes destinations
Malades / Assis
7j/7 et 24/24 sur réservation

Tél. 06 59 289 289
Transports conventionnés C.P.A.M.

Ludovic SERENNE - 14 Route du Champ Martin - 44690 CHATEAU-THEBAUD

id3
immobilier

CLISSON • 02 40 54 38 38 • www.id3immo.com